



nell'attesa...

www.nellattesa.it

settimanale di formazione e informazione medica per il paziente in sala d'attesa

DIEGO EZIO FABRA EDITORE - DIRETTORE RESPONSABILE FRANCESCA PATANE'

prendi
una copia
è
gratis

anno 2 n. 18 - 14 maggio 2007

PUNTI DI VISTA di Diego Fabra

Per favore, non chiamatela "vita" notturna

L ragazzo ha 16 anni. Viene per un taglio suturato da caduta che si è procurato guidando il motorino. E' prudente e un po' spaventato. All'incrocio tra la via Libertà e la via Duca della Verdura, pochi giorni dopo all'una di notte, giace sul selciato in una pozza di sangue. Mentre procede prudente e spaventato insieme a una fila di altri amici viene centrato da un "proiettile", una specie di palla di cannone: è una moto di alta cilindrata lanciata alla massima velocità da uno scellerato in preda a chissà quali sostanze...

Il ragazzo inizia una lunga battaglia insieme ai due genitori, da quel momento resi martiri della nostra strana società. Perde subito la milza spappolata, ha le costole rotte e i polmoni bucati, il bacino fratturato, le gambe rotte in più punti, un'emorragia cerebrale: è in coma. Il miracolo chiamato vita non si spegne e ancora, dopo un anno, combatte la battaglia per recuperare la possibilità di camminare senza tutori e, un giorno non troppo lontano, correre verso nuovi traguardi. I genitori sono tra i tanti che guardano annichiliti la follia di una città che è piena di regole da rispettare, divieti, multe e controlli, ma solo fino a tarda sera. Di notte tutto è concesso, anzi per meglio dire, possibile. I semafori smettono di dare segnali; le leggi dormono insieme ai loro tutori, anche quelli che durante il giorno ci rendono la vita simile a un reality, "appostati" a infliggere penalità. Ogni tanto qualche sparuta pattuglia. Ma la società è molto miope: non vede quasi nulla. I nostri figli

raccontano dei fiumi di birra, alimentati da affluenti di aperitivi alcolici, che sfociano in autentici mari di superalcolici regolarmente vomitati per strada da ragazzi al primo pelo da radere. Ci raccontano di locali da loro frequentati, anche in apparenza innocui, dove si trova il fumo, la canna, le pasticche e ogni altro "sballo". Che bello...che divertimento... Così sarà più bello salire in moto o in macchina e lanciarla alla massima velocità possibile, come una palla di cannone.

segue a pagina 7 →

Scuola di idee e di civiltà

La scuola Valverde di Palermo, plesso della D.D. F.Ferrara, non si può certo dire che goda dei privilegi dettati dall'ubicazione. La zona è definita "Tribunali-Castellamare". In pratica raccoglie bambini provenienti dalla Vucciria, dove il condizionamento ambientale e il non elevato livello socio-economico condizionano non poco l'opera degli insegnanti. Ma una volta tanto questo non costituisce lo scenario di un degrado ma piuttosto di un impegno civico non usuale. Vengono avviati ormai da anni progetti di integrazione che, partendo dalle caratteristiche e dalle capacità dei bambini, mirano all'accrescimento e alla formazione verso un nuovo modello di società multietnica e multirazziale.

L'ultimo in ordine di tempo è il progetto "Assaporando s'impara" che definiamo, senza tema di smentite, geniale. Il 20 aprile è stato inaugurato un laboratorio di cucina in un'aula della scuola attrezzata all'uso di stoviglie, elettrodomestici e mobili, insomma tutto l'occorrente per imparare a cucinare cibi di tutte le differenti tradizioni gastronomiche. Sì, perché la finalità è la conoscenza delle pietanze dei paesi d'origine degli alunni: italiani, cinesi, tunisini, marocchini, dello Sri Lanka e del Bangladesh.

Lo scambio culturale avviene naturalmente attraverso il confronto delle diverse tradizioni, cercando di individuare e conoscere gli ingredienti, i principi nutritivi coi linguaggi originali, entrando un po' nella mentalità del luogo. Il tutto in modo divertente e piacevole, insegnando e imparando che stare insieme è possibile, utile e necessario in una società moderna. L'idea è nata dalla collaborazione di insegnanti dotate di intelligenza e immaginazione, quali Francesca Levito, Anna Maria Coglitore e Rosetta Bonferrato e dalla saggezza didattica del preside Salvatore Ganci.

Fabrizio Dieli

segue a pagina 7 →

PROBLEMI DI SCHIENA?

vai a pagina 3

4 buoni motivi per diventare socio Carta Club nell'attesa...

1 SCONTI: acquisti, spettacoli, punti di ristorazione, ma anche (i primi a Palermo!) prestazioni mediche e professionali.

2 SERVIZI: consulenze coi nostri esperti. La redazione del giornale sarà lieta di mettere a vostra disposizione il parere di affermati medici, psicologi, consulenti fiscali, tributari, del lavoro, condominiali, informatici.

3 CLUB: sarà un piacere andare alla scoperta della nostra Palermo e della Sicilia attraverso gite guidate a prezzi accessibili. Potrete iscrivervi a corsi e tornei di gioco, di ballo, di sport. Potrete partecipare e proporre.

4 SIAMO ECONOMICI: una tessera annuale costa 15 euro. Ma se siete in due non scoraggiatevi: un contratto + valido per due tessere costa solo 20 euro. Se poi volete pensare a tutta la famiglia potete comprarne quattro con contratto Family spendendo in totale 30 euro! ..e tutte nominali.

INFINE, CI TENIAMO A DIRLO, SOSTERRETE COSÌ IL NOSTRO GIORNALE CHE VUOLE CRESCERE, CRESCERE, CRESCERE.

Come associarsi?
Semplice...
vai a pagina 8

Carta
nell'attesa... Club

www.gruppogenesi.com



Gruppo Genesi
Medicina della Riproduzione Diagnosi Prenatale
Day Surgery

ISTITUTO NUOVE TECNOLOGIE IN SANITA'

**MEDICINA DELLA RIPRODUZIONE
"DIAGNOSI E CURA DELLA STERILITÀ"**

LABORATORIO DI GENETICA

E

ANALISI CLINICHE

CONVENZIONATO CON IL S.S.N.

DAY SURGERY: "CHIRURGIA DI GIORNO"

CONVENZIONATO CON IL S.S.N.

Direttore Dott. Giuseppe Valenti

Via P.P. Vasta, 2 - Via G. Sciuti, 128 90144 Palermo

Tel. 091/309380 091/6250163 091/300661

autorizzazione n° 36690 del 14.12.2001

Uno su due: trovarsi faccia a faccia con la malattia

Un film recente ci fornisce spunti di riflessione preziosi sulla necessità di trovare un nuovo equilibrio davanti alla "crisi" di una grave patologia

Maurizio Crispi*

Il bel film di Eugenio Cappuccio, nella forma soft della commedia esistenziale, illustra efficacemente un tema di solito poco trattato dalla cinematografia italiana e offre lo spunto per alcune riflessioni. Lorenzo Maggio (Fabio Volo), giovane avvocato maneggione ed arrivista, pronto a combinare affari poco chiari con la prospettiva del guadagno di bei soldi facili, a causa di un malore viene ricoverato in ospedale; qui, dopo gli accertamenti preliminari, nell'ipotesi che sia portatore di un tumore endocranico viene sottoposto ad un prelievo biptico.

percentuale di casi

In corsia, conosce Giovanni (interpretato da un inedito Ninetto Davoli) ricoverato per la recrudescenza d'un tumore cerebrale. Giovanni sa di appartenere a quella percentuale di casi in cui il tumore ha un esito infausto (da qui il titolo del film "Uno su due"), ma ciò nonostante non perde il buon umore e, soprattutto, la capacità e il desiderio di aiutare e soccorrere gli altri degenti - in particolare quelli che sono appena all'inizio della loro strada di dolore - pur costretto a guardare senza sconti al fallimento della sua vita. Giovanni, come una sorta di novello Virgilio - con i suoi modi ruspanti e diretti, ma anche con la sua "innocenza" proletaria - introduce Lorenzo nel mondo della malattia e dei degenti, fatto di riti quotidiani e piccole speranze. Lorenzo, dimesso in attesa dell'esito della biopsia, è in piena crisi esistenziale: il suo cinismo va rapidamente in frantumi e niente sembra più rappresentare per lui uno stimolo; si sente un "diverso"

A volte, nel limbo sospeso tra la comparsa di sintomi-spie e la diagnosi certa d'una malattia (o la sua esclusione) nell'individuo si verificano significative trasformazioni interiori e vengono ricalibrate le sue priorità esistenziali, mentre precedenti dis-valori sono rimpiazzati da valori più autentici.



e vaga, inquieto e malinconico, per le strade della sua città, come alla deriva, alla ricerca d'un nuovo centro di gravità; in questo clima d'attesa sospesa, rompe il legame con la fidanzata che peraltro non amava sinceramente, per affrontare da solo la prova cui si sente sottoposto. Fermarsi qua è d'obbligo, per non levare - a chi volesse vedere il film - il piacere della scoperta e della sorpresa, ma questa breve sintesi è già sufficiente per poter formulare alcune riflessioni. Come spesso capita anche nelle situazioni di vita reale, il Lorenzo del film si trova improvvisamente scaraventato da una routine di vita cinica e senza sentimenti

alle soglie dell'universo della malattia: non vi è nulla di certo ancora, ma già Lorenzo sente d'essere marchiato da una stigmata invalidante e, in conseguenza, d'essere trattato dai suoi pari con compatimento. Questi tratti rendono il personaggio molto verosimile: in tutte le sue fasi, viene descritto con delicatezza empatica il processo di elaborazione che occorre effettivamente nella vita reale. La spada di Damocle d'una malattia incombente, ancora non formulata, ma aleggiante nella mente, è uno spettro inquietante, con effetti molto concreti sull'equilibrio somato-psichico, benché si sia ancora nell'anticamera della malattia strictu sensu.

improvvisa defaillance

In tali circostanze, l'improvvisa defaillance nelle nostre capacità, il comparire della "debolezza" (la malattia di Lorenzo, super-efficiente nel lavoro, si manifesta - in modo paradigmatico - con un episodio di perdita della coscienza), si pongono per l'individuo come rottura del precedente equilibrio, detto con parole più specifiche come life-event, (con il qual termine s'intendono eventi eterogenei che, ponendosi come una "frattura" nel quieto fluire dell'esistenza, obbligano l'individuo a confrontarsi con una perdita (interiore o esterna) per intraprendere il difficile percorso dell'elaborazione del lutto, ma anche quelle circostanze in cui la presa di consapevolezza d'un nuovo limite (o vincolo) - ancora del tutto ipotetico - può trasformarsi in "risorsa" (cioè, in potenzialità esistenziale



segue a pagina 3 →

publiscicula
AZIENDA GRAFICA EDITORIALE
LIBRI
GIORNALI
RIVISTE
DEPLIANTS
EDIZIONI DI LUSO
POSTER
MANIFESTI
Arti Grafiche & Stampa
SICILIATempo
Via Pietro Nenni, 3 • 90146 Palermo
Tel. 091.6883828 PBX • 091.6883791
Fax 091.6883829
publiscicula@libero.it
publisciculasrl@publisciculasrl.it
www.publisciculasrl.it

A proposito di informatori medico scientifici

Angelo Coco *

Sala d'attesa... Quante volte accade di essere dal medico, seduti in un ambiente elegante, adornato da posters raffiguranti parti anatomiche del corpo umano, accolti da una persona simpatica e gentile che ci mette a turno, la segretaria: siamo in attesa di essere ricevuti.

Siamo nella "sala d'attesa"... Quante volte, nell'attesa appunto, avete pensato al tempo sprecato, che avreste utilizzato per fare altre cose e, spesso, un po' nervosi, un po' impazienti avete scambiato qualche parola col vicino di sedia: si legge qualche rivista, si guarda impazienti fuori dalla finestra, si guarda la persona che sta di fronte e qualche volta lo sguardo dice più delle parole.

Chi scrive è una persona che nelle sale d'attesa dei medici vive da venti anni, è una persona che nelle sale d'attesa percepisce su di sé tutti gli umori dei pazienti.

Chi scrive è la persona che non si vorrebbe mai incontrare: un informatore medico scientifico. Il nostro ruolo è quello di informare il medico sulle molecole di nuova generazione, come vanno meglio utilizzate in una determinata patologia, sul rapporto rischio-beneficio, sui costi e sulle posologie. Riguardo i farmaci che invece esistono da diversi anni informiamo il medico sui nuovi



lavori clinici o sulle variazioni che possono avvenire nella scheda tecnica della molecola (il normale foglietto illustrativo che si trova dentro la scatola del farmaco).

Inoltre l'informatore medico scientifico porta sempre nella borsa da lavoro un foglio autorizzato dal Ministero della Salute sulle reazioni avverse ai farmaci. Se dovesse accadere che durante la somministrazione di un farmaco avvenga un evento avverso alla funzione del farmaco stesso, il medico, tramite noi, comunica al Ministero il fatto.

Se ci incontrate nelle sale d'attesa, dunque, vi chiediamo un po' di pazienza perché siamo professionisti che hanno un ruolo nell'educazione sanitaria e possiamo essere utili a tutti.

*lsf - angelo_coco@fastweb.it

segue da pagina 2

Uno su due: trovarsi faccia a faccia con la malattia

nuova ed inedita).

Si potrebbe tuttavia obiettare che l'evitamento della sofferenza del dubbio oppure un troppo tempestivo innesto d'una qualsiasi forma di supporto professionale (che arrivi come routine) avrebbero l'effetto di neutralizzare la spinta rivalizzante del life-event. A volte, in simili circostanze, solo la sincerità, il dire pane al pane senza mezzi termini, il confronto diretto - senza edulcorazioni e sconti - con una difficoltà, possono essere d'aiuto: solo la percezione d'uno stato di malessere interiore può mobilitare quelle potenti forze necessarie alla ristrutturazione e al riorientamento del Sé.

L'esperienza del personaggio Lorenzo ci insegna che, il dover fronteggiare anche la semplice possibilità della malattia attiva dei complessi processi interiori, catalizzando un movimento trasformativo interno il cui esito

più felice potrebbe essere quello di non essere più "rattenuto" (com e dice Lorenzo di se stesso), ovvero trattenuto e rattrappito assieme, emozionalmente parlando ed essere capace di leggere ed esprimere le proprie emozioni, avendo riappreso a gioire delle cose semplici della vita.

*psichiatra

COMUNICATO

Il Movimento dei Focolari invita a partecipare al Convegno Regionale "Insieme per l'Europa" che si terrà il 20 maggio prossimo dalle ore 9, 30 alle 13 presso il Teatro Golden in via Terrasanta 60 a Palermo

inbox

Alcol e cancro

I dati epidemiologici mettono in risalto un ruolo diretto di causa-effetto del consumo di alcol con l'insorgenza di tumori quali il cancro oro-laringeo, esofageo e, ovviamente, l'epatocarcinoma. L'effetto si moltiplica quando all'alcol si aggiunge anche il fumo di sigaretta. Sembrano implicati anche il cancro della mammella, quello coloretale e il tumore polmonare.

L'insonnia e i suoi disturbi

Astenia, disturbi dell'attenzione e della memoria, ansia e irritabilità, depressione e sonnolenza possono essere le spie di un'alterazione dei meccanismi del sonno. I risultati del progetto Morfeo, primo studio italiano di massa sulla conoscenza dell'insonnia, spingono a una maggiore attenzione verso un aspetto che a volte trascuriamo: quello di un buon sonno da raggiungere attraverso stili di vita sani e naturali.

Lo psiconcologo, figura di crescente importanza

Da circa dieci anni la psicologia si occupa in misura crescente del complesso e tormentato vissuto a contatto col tumore. A partire dalla comunicazione della diagnosi alla gestione dei complicati stadi emotivi e psicologici connessi con la malattia, molto spesso si chiede l'intervento mirato da parte dello psiconcologo. Il sostegno è dato non solo a chi è vittima della malattia ma anche a chi vive intorno e ne è coinvolto interiormente.

Il medico di famiglia: sempre più nel cuore della gente

Le recenti statistiche pubblicate dall'Istat dimostrano che sempre più persone perdono fiducia nel Sistema Sanitario Nazionale. Ma un dato si rafforza: il rapporto nei confronti del proprio medico. Questo sembra essere il frutto di un bisogno crescente di indirizzo in un mondo complesso e in perenne disagevole tram-busto organizzativo ed economico qual è quello sanitario.. Il fenomeno si accentua, com'è ovvio, al Sud.



Centro Dialisi
**CENTRO EMODIALITICO
MERIDIONALE**

Direttore Sanitario
GRAZIA LOCASCIO
Specialista in Nefrologia

ASSISTENZA MEDICA 24 ORE SU 24 ORE

PALERMO - via Generale Cantore 21 - Tel. 091 302741 - 091 302451
Fax 091 301243 - e-mail: centroemodialitico@libero.it

HAI PROBLEMI DI SCHIENA?...

Per risolvere i problemi di schiena

Cambia il tuo materasso

Chiama il numero 091 6170859

un consulente qualificato
verrà a casa tua
per risolvere il problema

Il consulto è completamente gratuito

La città della Sibilla

Marsala fu fondata dopo la distruzione di Mozia, avvenuta nel IV secolo a.C. da parte dei siracusani, i fenici superstiti si rifugiarono sul vicino promontorio di Capo Lilibeo, dove probabilmente era un preesistente insediamento. La città, chiamata appunto Lilibeo, sotto i romani aumentò ancora la sua prosperità come porto di comunicazione tra la Sicilia e l'Africa. La stessa importanza ebbe sotto gli arabi, che le diedero l'attuale nome Marsà-Allah: porto di dio, e nei secoli successivi, fino a quando nel XVI secolo l'imperatore Carlo V fece ostruire completamente il porto per proteggerlo dagli assalti barbareschi; iniziò così il declino di Marsala e la fortuna di Trapani. Il nome della città fu consacrato nel Risorgimento con lo sbarco l'11 maggio 1860 dei Mille di Garibaldi, iniziando la campagna che doveva portare all'unità d'Italia. Entrando in città dalla Porta Garibaldi (già Porta di Mare risalente al XVI sec.) a sinistra è la seicentesca chiesa dell'Annunziata, a pianta ottagonale, e a destra il Quartiere Militare spagnolo del XVI secolo, oggi Palazzo Municipale, raccolto intorno all'ampio cortile con fontana. Percorrendo la Via Garibaldi si raggiunge la piazza della Repubblica sulla quale si affaccia il settecentesco Palazzo Pretorio o Loggia, con due ordini di serliane e la torre dell'orologio, e il Duomo dedicato a S. Tommaso di Canterbury, di origine normanna e più volte riedificato. Il suo aspetto attuale, a tre navate con cupola, risale al XVIII secolo, mentre la parte superiore della facciata è stata completata nel 1956. All'interno sono conservate sculture e sepolcri di Domenico Gagini, Antonello Gagini e della sua cerchia, mentre in un attiguo museo sono esposti otto pregevolissimi arazzi fiamminghi risalenti al '500 donati da Filippo II. Rappresentano episodi della guerra dell'Imperatore romano Tito contro i Giudei, entro larghe fasce di fiori, frutta e figure allegoriche. Sulla stessa piazza si affaccia la torre campanaria del convento di S. Pietro, della seconda metà del XVI, a due ordini di logge con copertura a piramide rivestita di maioliche che ricorda la Porta Nuova di Palermo. Uscendo dalla Porta Nuova del 1787 ci si trova in piazza della Vittoria, a destra è l'ingresso di villa Cavallotti, realizzata sul terrapieno di uno dei cinquecenteschi bastioni spagnoli, di fronte il Teatro delle Vittorie, risalente al periodo fascista e recentemente restaurato. Tra gli altri monumenti ricordiamo la chiesa del Purgatorio con una fastosa facciata barocca del 1701 che si affaccia in una raccolta piazzetta con fontana e con un interno ricco di stucchi e affreschi, la chiesa di S. Francesco del XVII secolo attribuita all'architetto Giovanni Biagio Amico, e la chiesetta di S. Giovanni Battista sotto la quale si trova la grotta della Sibilla Lilibetana, dove secondo la leggenda avrebbe abitato e sarebbe stata sepolta questa figura mitologica dalle capacità divinatorie. All'esterno della città si trovano i ruderi di un quartiere della città romana, tra cui un edificio termale del III sec. d.C. con mosaici policromi raffiguranti belve, medusa, le stagioni e la Triquetra, simbolo della Sicilia; di recente è stata rinvenuta una splendida Venere di epoca ellenistica, esposta nell'antico baglio vinicolo Anselmi, dove è stato allestito il museo archeologico che ospita tra l'altro i resti della nave da guerra punica ritrovata nello Stagnone.

Dario Tamburello

la recensione di Amir Arouet

Mosca, la capitale nel blocknotes

Michail A. Bulgakov - 2007, Excelsior 1881 - pp.255, E14,50

Si sa, avere per compagno di viaggio un abitante del luogo che intendiamo visitare che ci aiuta a comprendere il posto con maggiore profondità, è una fortuna impagabile. Si pensi se questo compagno fosse nientemeno che Michail Bulgakov, come ci propone quest'edizione della collana "Letteratura da viaggio". Beh, le differenze tra la Mosca degli anni Venti e quella attuale sono tante, ma vi è un dato importante che permette di metterle a confronto: in entrambi i casi ci troviamo davanti ad una città ed una società in transizione. La Mosca di Bulgakov è reduce da una guerra ed una rivoluzione, con lo strascico di miserie e speranze che eventi di questo genere si portano sempre dietro, quella attuale oscilla tra il passato comunista e l'apertura all'occidente e al neocapitalismo, le cui speranze di cambiamento ai più sembrano già tradite. Bulgakov, in sei racconti pieni di fascino, ci dà un quadro chiaro del disordine sociale e del conseguente disordine esistenziale che avvolge gli abitanti della sua città. Di luogo in luogo sottolinea con un stile scarso l'atmosfera di povertà e diffidenza che si percepisce e da sfogo, con un pessimismo e un lucido disincanto che ricorda il suo contemporaneo Céline, ad un brutale critica verso tutte le tipologie umane che compongono la città, non tralasciando nelle sue considerazioni i "nepman", cioè la nuova classe burocratica che si è arricchita con l'avvento del regime.

invito all'ascolto di Alessio Fabra

Un'ottima Emma Schmidt nel concerto di Schnittke



Domenica 6 maggio scorso Gunter Neuhold ha diretto un'impeccabile Chovancina di Modest Mussorgsky, toccando punte di grande espressività.

Altrettanto espressiva è stata l'esecuzione del Concerto per Pianoforte e Archi di Schnittke in cui la brava Emma Schmidt ha valorizzato le sonorità volute dal direttore. La sgradevolezza di un compositore che affannosamente cerca una forzata originalità è stata spazzata via dalla ben eseguita mazurka di Chopin che la pianista ha proposto come bis.

Di ottimo livello anche Così Parlò Zarathustra, che è stato eseguito in modo molto coinvolgente e vibrante, anche se in più punti Neuhold non ha avuto la lucidità e la limpidezza caratteristici della musica di Richard Strauss.

Kuhn dirigerà la gioiosa Quarta di Beethoven e la colossale Sinfonia delle Alpi di Strauss

Venerdì 18, sabato 19 e domenica 20 maggio il celebre direttore Gustav Kuhn salirà sul podio dell'Orchestra Sinfonica Siciliana.

Il prestigioso ensemble suonerà la Sinfonia n.4 di Beethoven.

La composizione - suddivisa in quattro movimenti: Adagio/Allegro vivace, Adagio, Allegro vivace, Allegro ma non troppo - ha uno spiccato carattere gioioso e leggero, in cui evidenti sono i rifacimenti alle sinfonie di Haydn, pur conservando le inconfondibili sonorità e costruzioni dell'autore.

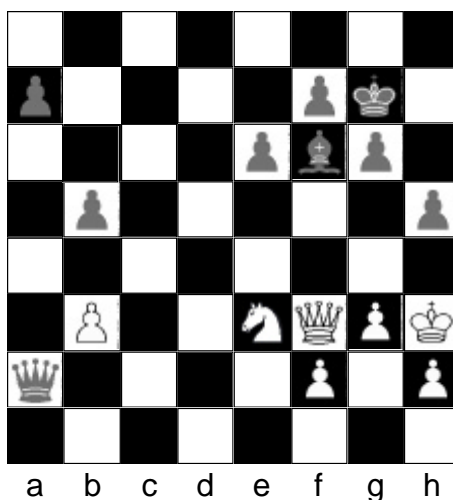
La quasi totale assenza di eroismo e l'utilizzo parco di toni scuri hanno reso questa sinfonia forse la meno capita di Beethoven tra i compositori dell'Ottocento, nonostante questo lavoro sia da noi ritenuto più maturo e coinvolgente delle tre precedenti sinfonie. Nella seconda parte della serata sarà eseguita la Sinfonia delle Alpi di Richard Strauss.

L'opera, di dimensioni colossali, è una sintesi tra il linguaggio sinfonico e la forma del quaderno musicale, infatti ogni episodio (ventitre, per l'esattezza) descrive un particolare momento di un'escursione in montagna.

La sapienza orchestrativa di Strauss valorizza e sfrutta appieno le potenzialità della grande orchestra che ha previsto per quest'opera, senza che la sua scrittura manchi di limpidezza ed ordine, dando un eccellente supporto alle vivide atmosfere ed alle precise evocazioni.

ERRATA CORRIGE

A causa di una svista dovuta alla fretta di consegnare il materiale per la stampa, nell'articolo "Un bravissimo Ferro dirige Mahler e Clementi" pubblicato nel n° 16 del 30 aprile scorso, la frase "Eccellente, poi, Blumine e la Sinfonia n.1 di Mahler..." va letta nel modo seguente: "Eccellente, poi, la Sinfonia n.1 di Mahler...". Ci scusiamo dell'errore con i lettori e con l'Orchestra Sinfonica Siciliana.

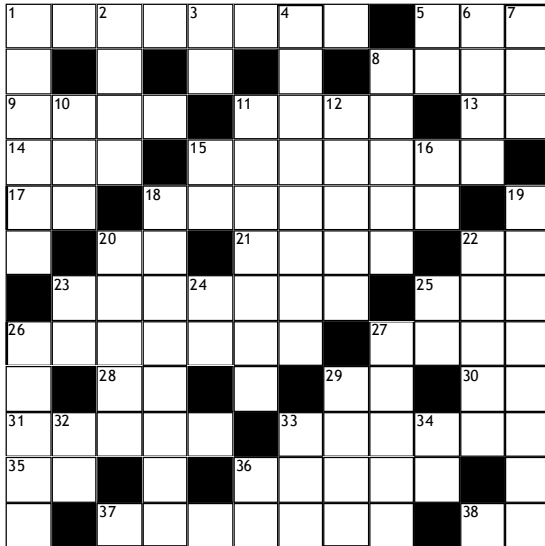


8 Il quesito scacchistico

6 Il Nero, che ha già due pedoni in più, ha deciso di catturarne un terzo con Dxb3. E' stata una buona idea?

a cura del Centro Scacchi - Scuola giovanile CONI

La soluzione è a pagina 5



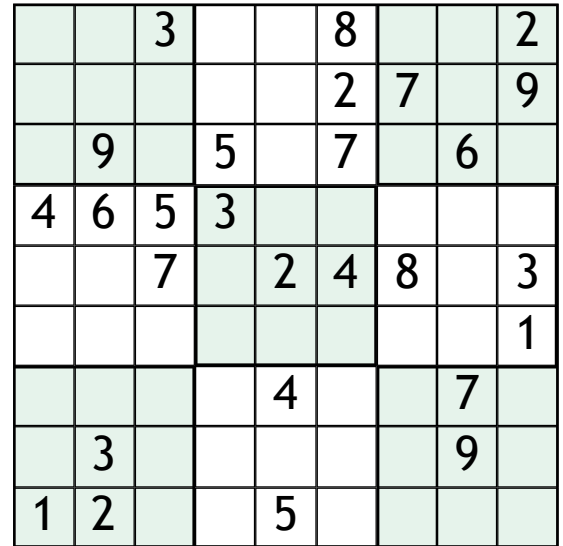
ORIZZONTALI

1 Menomazione 5 Colpevole 8 Johann Sebastian che compose le "Cantate Profane" (se non lo sai, guarda tra le "Chicche di caffè") 9 Con te 11 Una utilizzatissima caffettiera 13 Il simbolo del centimetro 14 Lava senza la seconda 15 Raccolta di poesie di Giovanni Pascoli 17 Neon senza capo nè coda 18 Approssimativamente 20 Cuneo 21 Brusio senza bu 22 Iniziali della Bardot 23 Segue il nome 25 Locale notturno 26 Erba inutile o dannosa 27 Nè miei nè tuoi 28 Orvieto 29 Pari in pura 30 Nord-Est 31 Con Opera indica tutti i lavori di un autore 33 Con l'ideale è il nome della prima sezione di Fiori del Male 35 Fine di sincope 36 Tumore benigno del tessuto muscolare 37 Antichi germani sconfitti da Mario nel 102 A.C. 38 Unione Europea

VERTICALI

1 Il terzo Reich 2 Dietro la testa 3 Identificatore in breve 4 Brevissima considerazione filosofica 5 Dio egizio del sole 6 Mostra in latino 7 Unità di misura della resi-

stenza 8 Il dio del vino 10 Quello medio è passato 11 Essere unicellulare potenzialmente nocivo 12 Signore in greco 15 Mantova 16 La prima ripetuta 18 Assumere per via orale 19 Ricco 20 Parte dell'intestino 22 Non cattive 23 Cagliari 24 Non rilevata 25 L'inizio della purezza 26 Chi non vede bene in lontananza 27 Finiscono tutti in gloria 29 Preposizione inglese sostitutiva di "on" 32 Non te 33 Siossigeno 34 Beato in centro 36 Matera



SUDOKU

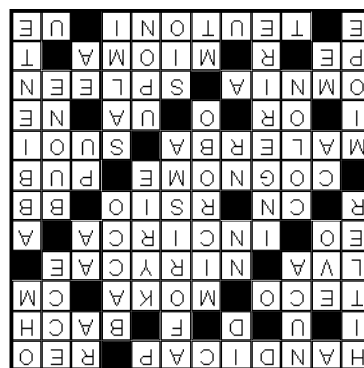
Si devono disporre le cifre da 1 a 9 in una griglia quadrata di 9 caselle per lato suddivisa in altrettanti riquadri, in maniera che in ciascuna riga, colonna e sezione ogni cifra compaia una sola volta. Per dare al solutore un punto di partenza, alcune caselle sono già riempite.

Chicche di caffè

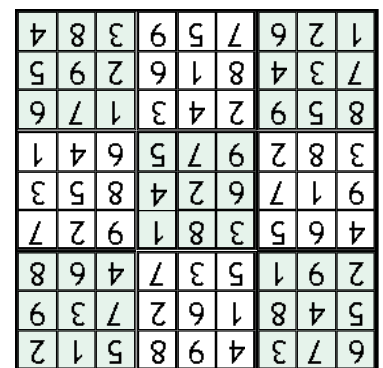
ARTE E CAFFÈ Anche Johann Sebastian Bach è in qualche modo legato al caffè. Infatti, il grande compositore tedesco, musicò un testo nel quale si parla della bevanda nera. Nel corso della sua permanenza a Lipsia - cioè tra il 1732 e il 1735 - Bach compose le famose "Cantate Profane". Il testo del brano, scritto da Picander, recita così: "Ah! com'è dolce/il sapore del caffè,/ più dolce di mille baci,/ ancora più gradevole/ di quello del vino/moscato".

CAFFÈ E SESSO La guerra dei sessi si combatte anche al bar. Nessuno lo sospetta, ma prendendo un caffè nel bicchierino o in tazzina, si lancia un messaggio cifrato, confessando inconsapevolmente le proprie tendenze sessuali. A rivelare che il caffè ha anche un "sesso" è stata la psicologa Vera Slepj che ha affermato: "Se la tazzina è di genere femminile, un caffè è inequivocabilmente maschile". Se le donne vogliono sapere che tipo è il loro uomo, insomma, prima che a letto devono portarlo al bar. "La tazzina si prende con delicatezza femminile, mentre il bicchierino di vetro si agguanta con presa forte, sicura, possessivo", avvisa ancora la Slepj. Il diverso modo di sorbire il caffè, quindi, rivela tendenze e carattere della persona...

SOLUZIONE DEL CRUCIVERBA



SOLUZIONE DEL SUDOKU



SOLUZIONE DEL QUESITO SCACCHISTICO DI PAGINA 4

Non è stata una buona idea. Infatti, la partita è proseguita così: 42. Cf3+ exf3; 43. Dxb3. Il Nero ha abbandonato perché l'attacco di scoperta gli è costato la donna. 18

Passione. Questo è per voi l'espresso.
 E noi conosciamo bene quel desiderio prima di gustarlo, quell'emozione dopo averlo assaporato.
 Per chi cerca il vero piacere di un caffè ideale, buono come al bar, Morettino ha creato le Cialde Espresso, un nuovo modo di esaltare il gusto di sempre.

Installazione della macchinetta in comodato d'uso gratuito.

Passione cialda

Numero Verde 800-126692

telefona subito al numero verde per ricevere direttamente a casa o in ufficio il kit completo

l'angolo del commercialista

Nuove detrazioni fiscali

Spese per assistenza personale

Sempre all'articolo 15 del Tuir viene prevista la possibilità di detrarsi il 19% sulle spese sostenute per gli addetti all'assistenza personale nei casi di non autosufficienza nel compimento degli atti della vita quotidiana, se il reddito complessivo non supera 40.000 euro. L'importo massimo su cui calcolare la detrazione è pari ad euro 2.100,00. Si ricorda che con la Finanziaria per il 2005 era stata introdotta, all'articolo 12 del Tuir, la possibilità di dedurre le spese per l'assistenza personale in caso di non autosufficienza. Con la legge Finanziaria n. 311/2004 è stata introdotta all'articolo 12 del Tuir la possibilità di poter usufruire di un ulteriore sgravio per le spese sostenute dal contribuente per gli addetti alla propria assistenza personale, nell'ipotesi di non autosufficienza nel compimento degli atti della vita quotidiana.

I destinatari del beneficio fiscale sono:

- i contribuenti non autosufficienti;
- i contribuenti che sostengono la spesa in oggetto a favore di un non "autosufficiente" ricompreso tra quelli indicati all'articolo 433 del Codice Civile e cioè: il coniuge; i figli legittimi o legittimati o naturali o adottivi, e, in loro mancanza, i discendenti prossimi anche naturali; i genitori e, in loro mancanza, gli ascendenti prossimi, anche naturali; gli adottanti; i generi e le nuore; il suocero e la suocera; i fratelli e le sorelle germani o unilaterali, con precedenza dei germani sugli unilaterali.

Le spese sostenute per le "badanti" sono deducibili per un importo massimo "teorico" pari ad euro 1.820,00. La deduzione, infatti, al pari di quelle previste per oneri familiari, non si applica automaticamente, ma mediante il seguente meccanismo di calcolo: 78.000 + Deduzioni articolo 12 + Deduzioni articolo 10 - Reddito complessivo) / 78.000

L'importo della deduzione dipende dal risultato del rapporto, in particolare: se si ottiene un valore maggiore o uguale ad 1 allora la deduzione compete per intero; se si ottiene un valore pari a zero o minore di zero allora la deduzione non compete; in tutti gli altri ai fini del predetto rapporto, si computano le prime quattro cifre decimali, senza arrotondamento. Il nuovo articolo 12 del Tuir, però, in vigore a decorrere dall'anno 2007, non prevede più tale deduzione e, pertanto, all'articolo 15

segue a pagina 7 →

ASSISTENZA

IRIS - SERVIZI ALLA PERSONA ASSISTENZA DOMICILIARE

Assistenza ad anziani, malati, disabili - Accompagnamento con auto attrezzata - Servizio di teleassistenza: farmaci a domicilio, consegna della spesa, riordino e piccole pulizie della casa. A Palermo in via G. Pitre 164/A - Te. 091 7026528 - Cell. 329 9504144 - www.irispalermo.it

ASSOCIAZIONE ONLUS "SAGGEZZA"

Assistenza domiciliare anziani e disabili 24 ore su 24. Via Cerda 19. Tel. 347 0685793 - 329 1531251 - Fax 091 8671508

FISIOTERAPIA

FISIOTERAPISTA EDOARDO PIRROTTA
Fisioterapia - Riabilitazione a domicilio. Cell. 338 3050911 per appuntamento

LABORATORI DI ANALISI

ANALISI CLINICHE E CHIMICHE SCIUTO ROSA
Dosaggi ormonali - Test tiroidei - Markers epatite e tumorali - Celiachia - Test allergici. Prelievi a domicilio gratuiti. Via A. Cirrincione, 10 - Tel. 091 362166

LABORATORIO ANALISI CLINICHE DOTT.SSA C. NUARA
Analisi intolleranze alimentari (prime test), prelievi a domicilio. Via Imperatore Federico 28 - Tel. e Fax 091 361808

CONSIGLIATI

Per inserire un annuncio professionale nel nostro giornale inviare una e-mail a: commerciale@nellattesa.it o telefonare al n° 3476358093

STUDIO DI CONSULENZA ED ANALISI DOTT.SSA CATALANO ADRIANA
Biologa nutrizionista - Consulenze igienico-ambientali ed alimentari: campionamento ed analisi aria, acque potabili e alimenti (D.Lgs n° 155/97; n° 31/01; n° 27/02) - Consulenze nutrizionali: piani alimentari, disturbi del comportamento alimentare, bioanalisi delle masse grasse e magre. Via Resuttana Colli 352/B - Tel. 091514244

MEDICI SPECIALISTI

ASSOCIAZIONE NAZIONALE PEDAGOGI CLINICI
Centro di Pedagogia Clinica
Via M.se Ugo n° 56 Palermo
Interventi di aiuto alla persona di ogni età volti a superare disagi psico-fisici e socio-relazionali. I percorsi rivolti a singoli adulti e coppie sono orientati a sostenere la scoperta, la conoscenza e l'accettazione di sé, placare le tensioni, ritrovare la fiducia in se stessi per muoversi positivamente verso gli obiettivi desiderati. Tel. 339/4249483 - portale nazionale: www.clinicalpedagogy.com

DOTT. DOMENICO CARELLA
Medico chirurgo - Specialista in Dermatologia e Veneorologia. Via Catania 14 - Palermo - Tel/Fax: 091 300162 Cellulare: 339 7838083

DOTT. GIOVANNI ALBERTI
Specialista Medicina dello Sport
Diploma Medicina Estetica Scuola FIF Roma - Perfezionamento Medicina Estetica Università Tor Vergata Roma - Coordinatore Sicilia Acc. Ita. di Med. Estetica - Zone Consultant Certified (Dieta "ZONA" di B.Sears) - Docente Scuola Medicina Estetica FIF Roma. Via M.se di Villabianca, 229 Palermo. Tel. 3488556496 - 091 7308553 - e-mail: giovanni_alberti@libero.it

DOTT. VINCENZO SORTINO
Specialista in Nefrologia, Omeopatia, Omeomesoterapia per trattamento di cefalee, cellulite, dolori articolari, ecc. Via Maggiore Toselli, 85 - Palermo. Tel. 0916269711 - cell.347 5143449

STUDIO DI MEDICINA INTEGRATA DOTT. EDMONDO PALMERI
Medico chirurgo, specialista in Chirurgia vascolare - Nutrizionista - Omeopatia - Omtossicologia - Test biorisonanza - QXCU - Intolleranze alimentari - Floriterapia di Bach - Biomesoterapia - Idrocolonterapia. Via delle Croci 2/G. Tel. 0917302828 - edi@beneinforma.it

STUDIO "NUTRIZIONE E DIETETICA"
Cura alimentare dell'obesità e dei dismetabolismi - Dieta Zona - Impedenziometria, Plicometria, ta-belle personalizzate. Per appuntamento 091 6269711 - cell. 334 9479347 - Via Maggiore Toselli 85

MANGIARBENE

VIAGGIO NEL MONDO DELLA NUTRIZIONE
a cura dello Studio "Nutrizione e Dietetica"

Tavola, salute e piacere

Chissà perché i cibi buoni fanno sempre male? La frase non è nostra ma di tanti pazienti che, di fronte alle limitazioni, reagiscono con sconforto anche in presenza di problemi di salute più che seri. Siamo abituati a vedere la tavola come un momento di piacere e, si sa, i piaceri in questa vita vanno castigati. Ma non è sempre così. Si diffondono con frequenza sempre maggiore ricettari e dispense che dimostrano il contrario. La salute non deve veder sacrificato né il gusto né il piacere, ma solo l'abuso. Occorre mettere insieme una concezione naturista, un po' più slow che fast food. La ricerca dei cibi naturali, possibilmente biologici, quali ortaggi, verdure e frutta, olio d'oliva e perché no vino, olive, pane e formaggi richiede pazienza e ritmi a volte inconciliabili con la vita moderna. La rinuncia è d'obbligo quando parliamo di cibi grassi ed eccessivamente dolci in coloro che soffrono di malattie cardiovascolari o di diabete. Ma quanto bene si può cogliere da un giusto equilibrio dettato dall'utilizzo di ciò che è consentito, adoperando fantasia, allegria, sapienza e buoni ricettari, magari dopo una passeggiata domenicale nei boschi o a mare o dopo una passeggiata in bicicletta. Un consiglio? Rallentiamo i tempi e godiamo un po' di più ciò di cui possiamo disporre.

POLLO ALLA TOSCANA

Private mezzo pollo della pelle e tagliatelo a pezzi. Mettete a bagno per 15 minuti in acqua tiepida 15 gr di funghi secchi, poi scolateli, strizzateli e spezzettateli. Sbollentate due pomodori, pelateli, privateli dei semi e dell'acqua di vegetazione e spezzettateli. Lavate e asciugate una manciata di prezzemolo e tritatelo. Scaldate una padella antiaderente e cuocete i pezzi di pollo a fuoco vivo per quattro minuti, mescolando per evitare che attacchino. Poi toglieteli. Unite un bicchiere di brodo vegetale, il pomodoro e i funghi e cuocete a fuoco dolcissimo e coperto per circa 30 minuti, o poco più, dipende dal pollo, unendo poco brodo bollente se asciugasse troppo. Alla fine regolate di sale e di pepe e spolverate con il prezzemolo. A fuoco spento condite con un cucchiaio di olio extravergine di oliva e servite. Se alla fine il fondo fosse troppo liquido, scolate i pezzi di pollo e fatelo ridurre a fuoco vivo e mescolando per il tempo necessario. (Allan Bay e Patrizia Bollo)

ODONTOIATRI

DOTT. GIUSEPPE NOCERA
Terapia delle disfunzioni cranio-mandibolari - Kinesio-elettromiografie - Ortodonzia
Via Massimo D'Azeglio,9/B Tel. 091 343308

PSICOLOGIA - COUNSELING

DOTT. MARIA GIOVANNA GENNA
Studio di psicologia e counseling individuale e di gruppo. Via Isidoro Carini 43. Tel. 091 584321 Cell. 339 7940483. Riceve per appuntamento (pomeriggio)

DOTT. MARCELLO PIRROTTA
Psicologo - Colloqui individuali non direttivi - Counseling per la terza età e per il disagio adolescenziale. Si riceve per appuntamento. Tel/Fax 091 7302923 (segreteria) - cell. 328 3710701 - pirrottamarcello@libero.it Via P.pe di Villafranca, 54 Palermo

Psicologia Psicoterapia
Specialista tecnica E.M.D.R.
DOTT.SSA CONCETTA MEZZATESTA
Consultazioni individuali e di coppia. Psicodiagnosi e perizie psicologiche. Trattamento di depressioni, ansia e traumi psicologici. Riceve per appuntamento a Palermo via P.pe di Villafranca, 54 091 7302923 cell. 3470195627

TERAPIE MANUALI

DOTT. PAOLO MOTTAREALE
Terapia manuale osteopatica - Mézierès - Massaggio olistico con tecniche orientali - colonna vertebrale tibio-tarsica, ecc. Presso Centro Medico - Via Mondini 23 - Cell. 3387119384. Corsi per terapisti al sito www.fisiocorsi.it

Francesca Levito è una delle insegnanti della Scuola Valverde impegnate nel progetto "Assaporando s'impara". Le abbiamo chiesto di parlarci dell'interessante esperienza.



Idee per imparare a far convivere etnie e religioni diverse

nella foto: Francesca Levito

Com'è nata l'idea di un laboratorio gastronomico?

La nostra scuola opera in un contesto a forte rischio di dispersione scolastica e questo rende noi operatori della scuola fortemente impegnati ad avviare i bambini verso percorsi di vita che possano costituire principio di riscatto sociale. Nel mio modulo, ad esempio, ci sono sei bambini extracomunitari: sono totalmente integrati ed accettati dagli altri bambini. Questo avviene attraverso diverse iniziative parascolastiche che abbiamo iniziato da tempo. L'ultima è proprio il progetto assaporando s'impara che sfrutta elementi tradizionali e culturali in un contesto piacevole e divertente.

Quali sono le altre iniziative?

Abbiamo avviato un laboratorio volto alla realizzazione di un dizionario tematico illustrato,

realizzato da alunni e genitori, in cui viene riportata la traduzione e la pronuncia, oltre che le illustrazioni, di nomi e termini di uso comune. Notate che viene considerata lingua d'origine anche il dialetto siciliano.

Perché il dialetto siciliano?

Perché per molti bambini, qui, è la lingua utilizzata dalle famiglie locali. Ovviamente abbiamo provveduto ad un secondo laboratorio di lingua italiana per il rafforzamento e l'approfondimento di tutti i bambini che ne hanno bisogno.

Sembra tutto bello e facile...

Ma non è così. L'integrazione è un processo che richiede molta forza e tanta pazienza, perché occorre superare la naturale tendenza all'immobilismo dinanzi alle novità. Già la didattica pone problemi di attenzione e impegno nei confronti dei bambini nati in questa città, soprattutto in contesti di particolare disagio. Il confronto con le diverse etnie, però, è stato sempre ricco di stimoli e di insegnamenti per tutti. (f. d.)

segue da pagina 1

Per favore, non chiamatela "vita" notturna

Anzi, verso le tre del mattino, se vuoi puoi partecipare alle corse, con scommesse e soldi. La mattina magari ti trovano giù da un ponte: una giovane vita sfracellata al suolo dentro una scatola aggrovigliata di macchina. Le regole, le norme civiche, i controlli e i controllori non possono dormire, a nessuna ora del giorno o della notte, perché la follia del male non riposa mai.

Scuola di idee e di civiltà

Prima di iniziare l'attività si è reso necessario preparare l'ambiente con la creazione di sfondi e di cartelloni raffiguranti stoviglie e cibi nelle diverse lingue, in modo da iniziare ad imparare i linguaggi gastronomici dei diversi popoli coinvolti. Naturalmente il progetto ha visto il coinvolgimento compiaciuto delle famiglie che sono chiamate a dare un consistente contributo di conoscenza e di scambio. I mini-cuochi faranno presto assaggiare le pietanze agli ospiti della scuola e raccoglieranno le ricette in un libro a fine corso. L'esperimento si colloca in un contesto di iniziative parascolastiche che la scuola ha intrapreso per meglio inserire bambini provenienti da paesi lontani.

segue da pagina 6

Nuove detrazioni fiscali

è stata inserita una nuova detrazione per chi presta assistenza personale nei casi di non autosufficienza nel compimento degli atti della vita quotidiana. La definizione di soggetto non autosufficiente è stata fornita dalla C.m. n. 2/2005

I soggetti non autosufficienti

Sono considerati non autosufficienti nel compimento degli atti della vita quotidiana i soggetti che non siano in grado, ad esempio: di assumere alimenti; di espletare le funzioni fisiologiche; e provvedere all'igiene personale; di deambulare; di indossare gli indumenti.

Inoltre, deve essere considerata non autosufficiente anche la persona che necessita di sorveglianza continuativa.

Lo stato di non autosufficienza può essere indotto dalla ricorrenza anche di una sola delle condizioni. La deduzione non compete pertanto per spese di assistenza sostenute a beneficio di soggetti come, ad esempio, i bambini quando la non autosufficienza non si ricollega all'esistenza di patologie.

Si ricorda, altresì, che la deduzione prevista dal precedente articolo 12 del Tuir (ancora in vigore per il periodo di imposta 2006 - Unico 2007) prevede, come condizione necessaria per fruire della deduzione, che lo stato di non autosufficienza risulti da certificazione medica.

La disposizione non prevede, invece, che il familiare assistito sia a carico del soggetto che sostiene la spesa. Non è necessario, inoltre, che il familiare non autosufficiente conviva con il soggetto che sostiene l'onere.

QUANTO?: Detrazione nella misura del 19% delle spese sostenute per gli addetti all'assistenza personale nei casi di non autosufficienza. L'importo massimo su cui calcolare la detrazione è pari ad euro 2.100,00

REQUISITI: Il reddito complessivo del contribuente non deve essere superiore ad euro 40.000,00

DETRAZIONI AL 19%

COLF E BADANTI: Tutti coloro che hanno un reddito annuo inferiore a 40.000 euro, hanno diritto a delle detrazioni fino a 2.100 euro per le spese sostenute per le assistenti familiari

ISCRIZIONE A STRUTTURE SPORTIVE: Viene previsto uno sconto fino a 210 euro per l'iscrizione o l'abbonamento annuale a palestre, piscine e altri impianti sportivi dei ragazzi dai 5 ai 18 anni.

AFFITTI PER STUDENTI UNIVERSITARI FUORI SEDE: La stipula o il rinnovo di un contratto di locazione nel comune, diverso da quello di residenza e in cui ha sede l'università attribuisce il diritto ad uno sconto per un importo non superiore a 2.633 euro.

Si ricorda, infine, che ai sensi dell'articolo 10 del Tuir sono deducibili fino ad un importo massimo effettivo di euro 1.549,37 le spese sostenute per i contributi versati per gli addetti ai servizi domestici e all'assistenza personale o familiare.

Tale disposizione si è aggiunta per i periodi di imposta 2005 e 2006 alla deduzione di cui al previgente articolo 12 del Tuir e, a decorrere dal periodo di imposta 2007, andrà a sommarsi a quanto previsto dal nuovo articolo 12 (basato sulle detrazioni di imposta) dello stesso Tuir.

Il reddito imponibile dal quale si possono dedurre i predetti contributi, è solo quello del datore di lavoro e non quello dell'assistente familiare per cui potrà dedurre i contributi soltanto chi risulta datore di lavoro registrato all'Inps. Non è prevista, infatti, la possibilità di trasferire il carico contributivo da una persona all'altra. (2 - fine)

Gianfranco Gulotta
dottore commercialista
Via La Marmora 82 - 091 6258693

CENTRO MEDICO SICILIANO
Amplisound
CONVEZIONATO A.S.L.

NOVITA':

- sistema post auricolare canale
- unica protesi acustica digitale al mondo
TEST GRATUITO DELL'UDITO

VIENI, LO PROVI E VAI

PALERMO - Via G. Di Marzo 61/B - Tel. 091 6255947 - 6255970 - Fax 091 2513481

**PROVA GRATUITA
3 GIORNI**

Numero Verde

800-959019



Carta
nell'attesa... Club...

Cari lettori, grazie

Abbiamo da poco toccato i primi sei mesi di pubblicazione e non possiamo non esprimere la contentezza per i favori che ci riservate. Spesso avete manifestato apprezzamenti scrivendo o telefonando in redazione, suggerendo temi e problemi, ma soprattutto spingendoci a continuare su questa strada.

Evidentemente è stata chiara la nostra intenzione iniziale di creare una comunicazione nuova con tanta gente che vive...nell'attesa di tempi più compiuti di benessere individuale e sociale. La salute, lo abbiamo dichiarato, è un bene che solo in alcuni casi riguarda pillole e ricoveri: molto più spesso è una diversa concezione della vita che viviamo, fatta di aria cibi lavoro e relazioni. Ogni nostra iniziativa è stata accolta con simpatia: manifestazioni, spettacoli, giochi, arte.

Adesso siamo impegnati con la Carta Club, un modo per iniziare un nuovo percorso di socializzazione positiva ma soprattutto per sostenere il nostro giornale che, non lo nascondiamo, ha bisogno di un'economia pulita e partecipata per vivere. Forza con le iscrizioni, dunque. Più siamo e maggiori vantaggi potremo trarre da una card che non è solo mirata a sconti, ma anche a consulenze, servizi, gite, spettacoli, tornei, gare e chissà quanto ancora.

Un grazie sentito da tutto lo staff a ognuno di voi.

Come associarsi a Carta Club

Per associarsi a Carta Club si deve contattare uno dei punti di distribuzione della Carta: in via Vaccarini 36 e via Maggiore Toselli 85, compilare il modulo di adesione, versare l'importo. Entro una settimana la Carta è disponibile nel punto di distribuzione. Ovvero si può compilare il modulo elettronico nel sito web, dopo aver effettuato un versamento di 15 euro sul ccp 79958237 intestato: Diego Ezio Fabra - Via Maggiore Toselli 85 - 90143 Palermo con la causale: iscrizione Carta Club. La Carta sarà recapitata al domicilio citato nel modulo elettronico dopo aver verificato l'invio del versamento. Per rinnovare la Carta, ci si deve recare presso il punto di iscrizione dove si è sottoscritto il contratto, o effettuando un nuovo versamento sul ccp con la causale: rinnovo Carta Club citando n° di carta e scadenza. La Carta costa 15,00 euro ed è individuale. Si può anche acquistare il pacchetto Carta+ che dà diritto ad una seconda Carta da intestare ad altra persona, versando 20 euro. Pagando 30,00 euro si ha diritto al pacchetto Family, cioè quattro carte individuali da intestare, oltre che al titolare, ad altre tre persone. Per saperne di più visitate il sito www.nellattesa.it/cartaclub o telefonate al n° 091 6255846

Aziende del circuito Carta Club

<p>STUDIO VELLA studio tecnico legale, Consulenza infortunistica stradale e del lavoro Assistenza medico-legale Perizie tecniche giurate. Via G. Ugdulena 21 Tel. 091 348912 Riceve lunedì, mercoledì, venerdì: 16 - 18,30 consulenze gratuite</p> <p>Rag. GIUSEPPE TODARO Consulenza fiscale tributaria e del lavoro. Via G. Ugdulena 30 Tel/fax 091 340941 cell. 328 4451466</p>	<p>consulenti Riceve dal lunedì al venerdì dalle 16 alle 19 consulenze gratuite</p> <p>radiologi OSTEO & IMAGING Via Roma, 386 Tel. 091.329283. Per appuntamento dal lunedì al venerdì 9 -13; 15,30-18 sconto: 10%</p> <p>studi medici STUDIO NUTRIZIONE E DIETETICA Cura alimentare dell'obesità e dei dismetabolismi, Dieta Zona. Impedenzometria, Plicometria,</p>	<p>tabelle personalizzate. Per appuntamento 091 6269711 cell. 334 9479347 Via Maggiore Toselli 85 sconto: 10%</p> <p>vacanze KINOS VIAGGI Agenzia di viaggi Via Sampolo, 73 Tel. 091 307036 Fax 091 309624, e-mail: kinosviaggi@tiscali.it www.kinosviaggi.com sconto: 10% sulla biglietteria</p>
--	--	--

Cerchi una farmacia?

turni 7 e 8 a Palermo

DAL 12 AL 19 MAGGIO

- Amari M.** via Poliziano 42
tf. 0916828374
- D'Alessandro A.** via Ariosto 24 (Leopardi) - tf. 0916251740
- Di Mino A.** v.le dei Picciotti 3/a (ang. A. D'Aosta) - tf. 091471600
- Duca D.** via Tommaso Natale 2/G (Cardillo) - tf. 091243744
- Inglese** via M. Stabile 177
tf. 091334482
- La Rizza** v.le Piazza Armerina 23 (B. Nuovo) - tf. 091311568
- Polizzi R.** c.so Calatafimi 415
tf. 091422961
- Scimeca M. E.** via Oreto Nuova 421 - tf. 091441261
- Tamburello R.** p.zza S. Oliva 36/B - tf. 091585735
- Tortorici** via Maqueda 49
tf. 0916162168
- Viola V.** v.le delle Alpi 85/a
tf. 091528496

- Ventimiglia B.** via L. Da Vinci 319 - tf. 091408489
- Zasa** v.le Strasburgo 306
tf. 0916885445

FARMACIE NOTTURNE

- Antica Farmacia Giusti**
via Giusti 8 - tf. 091309076
- Bonsignore** v.le Regione Siciliana 2322 - tf. 091400219
- Cali D.** via M.se Roccaforte 108 (ang. Cordova) - tf. 091361887
- De Gasperi** p.zza De Gasperi 32
tf. 091521403
- Di Mino S.** p.zza Ottavio Ziino 31
tf. 0916814016
- Fatta C.** via S. Maria di Gesù 3 (Guadagna) - tf. 091447268
- Inglese** via M. Stabile 177
tf. 091334482
- Lo Cascio Mendola** via Roma 1 (Stazione) - tf. 0916162117
- Menni G.** via Archimede 182
tf. 091 320461
- Orlando F.** via N. Garzilli 56
tf. 0916251593
- Ponte Oreto** via Oreto 322/a
tf. 091444537
- Sacro Cuore** p.zza P.pe Campo-reale (Agip) - tf. 091214137
- Sferlazzo M.** p.zza Porta Montalto 6 - tf. 0916511868
- Strasburgo** v.le Strasburgo 202
tf. 091527986
- Tulone** via Aspromonte 97
tf. 091 206017
- Verga E.** c.so Calatafimi 468
tf. 091423785
- Zuffi M.** via I. Rabin (ang. via Rizzo) - tf. 091544894

DAL 19 AL 26 MAGGIO

- Cali R.** via G. Roccella 251 (S. Rosalia) - tf. 091424071
- Del Castillo** via del Manderino 3 (Sferracavallo) - tf. 091530042
- Di Figlia L.** via M. Marine 795 (Acq. Corsari) - tf. 0916140132
- Orlando F.** via N. Garzilli 56
tf. 0916251593
- Rappa S.** via Leoni 83 (p. Don Bosco) - tf. 091362335
- Roxas G.** via La Mantia 101 (c.so. F. Aprile) - tf. 0916511703
- Sferlazzo M.** p.zza Porta Montalto 6 - tf. 0916511868
- Simonetti D.** via Roma 333 (Posta c.le) - tf. 091584067



ricezione ordini 091 6517544 pbx 6 linee
AL SERVIZIO DEL FARMACISTA

Siamo anche su Internet

Il nostro giornale è sul web all'indirizzo: <http://www.nellattesa.it>. Nel sito troverete l'archivio dei numeri arretrati in formato Pdf che potrete scaricare gratuitamente. La nostra e-mail è: redazione@nellattesa.it



POLIZZA INFORTUNI "PREVENZIONE PERSONA"

E' una copertura assicurativa che offre un ventaglio di garanzie nell'ambito di ogni specifica esigenza:

- durante lo svolgimento delle proprie attività lavorative (rischi solo professionali)
 - durante il tempo libero (rischi extra-professionali)
 - durante l'intero arco delle nostre giornate (rischio 24 ore su 24)
- Le principali garanzie riguardano i casi di: evento letale causato da infortunio, invalidità permanente, inabilità temporanea, rimborso delle spese ospedaliere per interventi chirurgici e prestazioni specialistiche conseguenti a infortunio e/o malattia, indennità giornaliera da ricovero ospedaliero per infortunio e/o malattia, rimborso delle spese conseguenti a eventuale decesso, indennità giornaliera per ingessature e/o sutura.

La particolare estensione di alcune garanzie anche agli eventi legati alla malattia rende questa copertura assicurativa veramente completa e competitiva.

POLIZZA "SANITARIA"

E' una copertura assicurativa totale che garantisce il rimborso di tutte le spese relative a: interventi chirurgici, anche ambulatoriali; onorari dei medici (chirurgo, aiuto, assistente, anestesista, ecc.); esami diagnostici; rette di degenza; assistenza medica, infermieristica e fisioterapica; trasporto in ambulanza; convalescenza successiva a ricovero anche presso il proprio domicilio; parto cesareo e parto naturale; diaria giornaliera; visite mediche domiciliari. La polizza sanitaria della Progress Assicurazioni S.p.A. offre la possibilità di estendere le coperture assicurative anche all'intero nucleo familiare.

**L'UNICA SOCIETA' DI ASSICURAZIONI DEL SUD
CON SEDE A PALERMO**

Sede legale e direzione generale: p.zza Alberigo Gentili 3 - Palermo
Telefono 091 286111 pbx - Fax 091 6258131

