



# nell'attesa...

www.nellattesa.it

settimanale di formazione e informazione medica per il paziente in sala d'attesa

DIEGO EZIO FABRA EDITORE - DIRETTORE RESPONSABILE FRANCESCA PATANE'

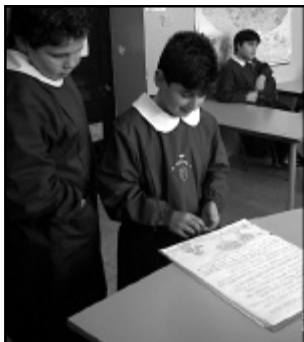
prendi  
una copia  
è  
gratis

anno 2 n. 20 - 28 maggio 2007

PUNTI DI VISTA di Diego Fabra

## Le domande dei bambini

**D**a sempre alcune fasce d'età sono colte da curiosità che prudono come punture d'insetti sulla pelle. Sono le età che mettono più in crisi i genitori attenti, che desiderano da un lato che i figli crescano e dall'altro che vengano tutelati da qualunque devianza. La maggior parte di tali domande riguardano il sesso, che del resto continua a stuzzicare tante curiosità e interessi anche nel mondo degli adulti. Forse perché non sappiamo proteggere più adeguatamente i nostri bambini, forse perché la situazione ci sfugge di mano, sta di fatto che assistiamo a fenomeni strani e inquietanti. Ho diversi bambini tra i miei pazienti, e amo parlare con loro per cercare di capire come evolve il mondo e quali possono essere i nuovi disagi. Ma l'altro giorno sono rimasto un bel po' stupito quando un ragazzino di dodici anni ha detto alla mamma di uscire e mi ha chiesto a bruciapelo: "Dottore, come faccio a capire se sono omosessuale?". Ho risposto che la sua è un'età in cui certi interessi possono subire qualche confusione, ma che non bisogna pensare di essere omosessuali. "Ti piace per caso qualche compagno?" ho chiesto. "Sì, uno che sembra un po' una femmina. Ma mi piacciono anche le compagne". Capisco che tanta pressione dei media su certi argomenti non si era mai verificata e che i nostri bambini rischiano di partire da punti di osservazione della realtà vacillanti e dubitativi. La maturazione parte da un indistinto che via via prende forma e colore, ma la fragilità va sempre protetta, e il bambino è fragile per definizione. Non smetteremo mai di insistere sul planetario pericolo di un mondo infantile liberamente posto dinanzi a schermi adulti senza controllo: internet, satelliti, TV e cellulari vengono prepotentemente occupati da losche organizzazioni. Forse è l'unica guerra che ci sentiamo di condividere: la difesa della nostra infanzia.



## "S.O.S. Latte materno"

Mamme donatrici e mamme riceventi per la prima volta insieme nel nome della solidarietà

**C**entonove donatrici, quattromila donazioni e seicento litri di "prodotto". Questi i numeri della banca del latte dell'Ospedale Buccheri La Ferla di Palermo venuti fuori all'incontro - "S.O.S. latte materno" - organizzato lo scorso mercoledì per festeggiare mamme donatrici e mamme riceventi, per la prima volta insieme nel nome della solidarietà. Testimonial della manifestazione l'attrice Patrizia Pellegrino, che ha consegnato alle mamme donatrici un diploma di merito, un diploma che non dà titoli né punteggi, ma che ciascuna giovane mamma dovrebbe desiderare di avere alle pareti della sua stanza più bella.

f. p.

↳ speciale alle pagine 2 e 3 →

## Un cantautore che racconta dei matti e della diversità

**S**imone Cristicchi sente - non a torto - di appartenere al filone dei grandi cantautori: Fabrizio De André, Luigi Tenco, Mia Martini, Augusto Daolio (per citarne solo alcuni). Quei cantautori che, con le loro canzoni, molto naturalmente (a volte, da compresi) cercavano di trasmettere un messaggio "altro", comunicando una lezione civile su temi di rilevanza sociale oppure illuminando con un raggio di luce "poetico" il mondo dell'introspezione e della differenza individuale (in contrapposizione alla tendenza odierna alla omologazione consumistica dei gusti e delle abitudini); quei cantautori che con dignità e carisma si sono sempre opposti ai facitori di "canzonette".

Maurizio Crispi

↳ continua a pagina 7 →

NASCE L'IDEA DI UNA BANCA DIVERSA PER RISPONDERE ALLE GRANDI SFIDE CHE L'UMANITA' HA ATTUALMENTE DI FRONTE:

LA LOTTA ALL'ESCLUSIONE, ALLA POVERTA', LA TUTELA DELL'AMBIENTE, UNA PIU' EQUA DISTRIBUZIONE DELLE RISORSE TRA NORD E SUD DEL MONDO.

UNA BANCA CHE RICHIAMI NOI TUTTI, PERSONE, ORGANIZZAZIONI, IMPRESE, AD UNA MAGGIORE RESPONSABILITA' SULLE CONSEGUENZE CHE HANNO LE NOSTRE AZIONI

 **popolare Banca Etica**  
DIAMO CREDITO AL SOCIALE

piazzetta Forzatè, 2 35137 Padova Telefono 049 8771111 fax 049 664922 posta@bancaetica.com www.bancaetica.com

www.gruppogenesi.com



ISTITUTO NUOVE TECNOLOGIE IN SANITA'

**MEDICINA DELLA RIPRODUZIONE  
"DIAGNOSI E CURA DELLA STERILITÀ"**

**LABORATORIO DI GENETICA**

**E**

**ANALISI CLINICHE**  
CONVENZIONATO CON IL S.S.N.

**DAY SURGERY: "CHIRURGIA DI GIORNO"**

CONVENZIONATO CON IL S.S.N.

Direttore Dott. Giuseppe Valenti

Via P.P. Vasta, 2 - Via G. Sciuti, 128 90144 Palermo

Tel. 091/309380 091/6250163 091/300661

autorizzazione n° 36690 del 14.12.2001

**B**artolomeo Spinella è il direttore dell'Unità operativa complessa di Neonatologia e Pediatria dell'Ospedale Buccheri La Ferla di Palermo, l'unico del Meridione - da Crotone in giù - ad avere una "banca" del latte materno.

Lo abbiamo incontrato mercoledì, nell'Aula polifunzionale della struttura ospedaliera di via Messina Marine, in occasione della giornata organizzata per sensibilizzare l'opinione pubblica nei confronti di questo particolare tipo di donazione: una giornata di festa dove mamme donatrici e mamme riceventi, che di norma, nel corso dell'intero iter restano rigorosamente anonime, si sono finalmente incontrate.

**stimolare la donazione**

- Dottore Spinella, perché questa iniziativa?

- Per tenere viva la fiamma della solidarietà, cioè per stimolare la donazione del latte materno contro il calo di interesse che ciclicamente si ripropone in questo settore in modo quasi fisiologico. La banca del latte, che funziona presso la nostra struttura di terapia intensiva neonatale da due anni, è l'unica esistente in Sicilia. Con il nostro latte abbiamo "salvato" molti bambini prematuri. Il latte materno, infatti, stimola la crescita, come un vero e proprio farmaco contiene elementi bla-

## Bartolomeo Spinella: "La nostra banca del latte? Unica in Sicilia, serve persino Napoli"

interviste di Francesca Patanè



stici che non esistono nel latte artificiale e rafforza il sistema immunitario non solo apportando difese, ma stimolando lentamente l'organismo a riprodurle autonomamente.

- Un'iniziativa di questo tipo quasi in coincidenza con la festa della mamma: un caso o una scelta?

- Una scelta. La festa della mamma celebra la donazione della vita a ogni bambino. Nel nostro caso si tratta di donazione di qualcosa che aiuta la vita di un nuovo bambino a proseguire nel

suo percorso iniziale.

- Che cosa dovrebbe fare in concreto una mamma nel momento in cui dovesse decidere di donare il proprio latte?

- Noi "arruoliamo" le donne che hanno questa volontà e in una prima fase verifichiamo eventuali fenomeni ostativi: le donatrici devono essere sane, non devono fumare e non devono drogarsi.

- In che modo le "arruolate"?

- Il nostro messaggio ha inizio nella fase pre-parto, con corsi mirati a stimolare questa sensibilità. Successivamente, se si verificano le condizioni, forniamo le mamme di tiralatte, borsa-frigo e altro materiale occorrente e procediamo alla raccolta a domicilio.

- Donare il latte ad altri bambini potrebbe significare in qualche modo dover ridurre la dose per il proprio figlio?

- Certamente no: la quantità di latte che viene donata è quella che eccede, non chiediamo niente di più. Con il latte donato, comunque, noi siamo riusciti a

salvare anche bambini di altri ospedali di Palermo e il nostro latte è arrivato persino a Napoli.

**eliminare le mistificazioni**

- Dottore Spinella, nonostante in questi ultimi anni ci sia stato un incremento, la cultura della donazione è ancora molto poco sentita, soprattutto in Sicilia. Eppure - lasciando da parte la donazione degli organi che ci porterebbe ad altre argomentazioni - per donare il sangue, il latte o l'importantissimo cordone ombelicale, ci vuole davvero molto poco. Che cosa, secondo lei, si dovrebbe fare per incentivare il fenomeno?

- Intanto bisognerebbe eliminare tutte le mistificazioni che ruotano intorno al concetto di donazione. Donare non comporta alcun tipo di problema da parte di chi dona, tutt'altro: un seno che produce, per esempio, attiva meccanismi ormonali che portano a produrre sempre di più. Dunque è un problema di informazione, principalmente: i mass media dovrebbero impegnarsi in modo più mirato, con adeguate campagne di sensibilizzazione.

- Che cosa consiglia in particolare al nostro giornale?

- Di dare messaggi positivi. I messaggi positivi stimolano la solidarietà tra le persone: il modo migliore per fare andare avanti progetti di questo tipo.

## La testimonianza di Elisabetta, donatrice... recidiva

**E'** una mamma donatrice. Recidiva. Perché Elisabetta Sorci non solo ha donato il suo latte una prima volta, ma si appresta a donarlo di nuovo, in occasione del secondo figlio ormai in dirittura d'arrivo.

- Un'esperienza positiva, evidentemente...

- Certo. Donare allarga il cuore, sapere che da un atto del tutto disinteressato può dipendere la salute e il benessere di altri bambini oltre il tuo è meraviglioso. Oggi sono particolarmente contenta, poi, perché per la prima volta, in occasione di quest'incontro al Buccheri La Ferla, ho la possibilità di conoscere le mamme ai cui bambini ho donato il mio latte. Dopo la nascita della mia seconda figlia ripeterò l'esperienza, perché con pochissimo sforzo si può fare tanto bene.

- Com'è arrivata a questa decisione la prima volta?

- Ho frequentato in questo ospedale i corsi pre-parto, che prevedono anche lezioni sull'allattamento.

Poi ho visitato il reparto di Neonatologia e ho visto le foto dei bambini prima e dopo la cura con il latte donato: una trasformazione incredibile, che mi ha



convinta a diventare mamma donatrice.

Così ho incominciato a conservare in freezer per l'ospedale il latte che residuava dopo ogni poppata. L'ho fatto per ben otto mesi e avrei potuto continuare se nel frattempo non fossi rimasta incinta di nuovo...

- Ma quanto latte ha donato in tutto? E' riuscita a fare un calcolo?

- A regime quasi un litro di latte a settimana... per otto mesi... faccia un po' lei il conto!

Be', se la matematica non è un'opinione, sono trentadue... Complimenti, signora Sorci... Quanti figli pensa ancora di mettere al mondo?...

## Maria, mamma ricevente: "Un grande grazie a tutte le donatrici!"

**M**aria Aveni Torregrossa è una mamma ricevente. Molto emozionata, e si vede.

- Maria, ci spiega come funziona questa procedura di donazione-ricezione?

- Noi mamme riceventi abbiamo la possibilità, anonimamente, di usufruire di questo bene preziosissimo che altre mamme con tanto amore ci mettono a disposizione per far vivere e crescere i nostri bambini. Il mio, per esempio, nato prematuro - di venticinque settimane - aveva tutta una serie di difficoltà che in questo modo abbiamo potuto risolvere.

- Cosa si fa in questi casi? Si va in banca a ritirare il latte, oppure?

- C'è una procedura da seguire, ma nel mio caso ho usufruito del latte in ospedale stesso, durante il ricovero del bambino.

- Che cosa vorrebbe dire alle mamme in genere e soprattutto a quella che ha donato il latte al suo bambino?

- Alle mamme in genere, senza fare alcuna distinzione tra donatrici e riceventi, vorrei dire di allattare i propri bambini, perché è un'esperienza bellissima, che stabilisce una simbiosi, uno scambio reciproco d'amore tra madre e figlio. E dà al bambino benessere fisico e psicologico, e anzi, oserei dire, spirituale. Alle mamme donatrici vorrei dire, in particolare, un grande grazie, perché con il loro gesto consentono a tanti bambini con problemi di salute di potersi nutrire con un bene naturale inimitabile: non c'è alcun prodotto artificiale al mondo, infatti, in grado di sostituire appieno il latte materno. Se mio figlio è cresciuto bene lo deve anche alla mamma che gli ha donato il suo latte.

- Dunque le farà piacere conoscerla, oggi...

La mamma è mia sorella! Una piccola fortuna in più...





## Cento grammi per una vita

**H**a un nome impronunciabile, almeno per noi, ma le idee sono chiare. Iwona Kazmierska, polacca trapiantata in Italia, è la responsabile della banca del latte dell'Ospedale Buccheri La Ferla di Palermo, la venticinquesima dell'Associazione italiana delle banche del latte umano donato, una banca che ha nutrito principalmente bambini ricoverati nello stesso ospedale - ottantanove per chi ama i numeri - ma anche bambini provenienti da altre strutture ospedaliere: diciassette, per la precisione.

- Signora Kazmierska, lei ha portato in Italia l'esperienza del suo Paese, che probabilmente è più all'avanguardia del nostro in materia di donazioni, sì o no?

- No, questa esperienza è maturata in Italia. Ho seguito i corsi di aggiornamento e mi sono resa conto che, mentre il Nord e il Centro Italia sono ben forniti di banche del latte, in Sicilia questa struttura non esisteva. Mi sono chiesta perché, dal momento che i siciliani sono notoriamente molto generosi. E infatti a questa iniziativa hanno aderito moltissime persone.

- Come funziona la donazione dal punto di vista organizzativo-burocratico? In genere è l'ospedale che fa da tramite, ma c'è un momento in cui queste mamme si incontrano?

- La manifestazione che abbiamo organizzato per ringraziare tutte le mamme donatrici - "S.O.S. Latte materno" - è la prima occasione di incontro per loro. Tutto, infatti, si svolge in forma assolutamente anonima e sul biberon viene scritto solo il numero della tessera della donatrice.

- In che modo, di volta in volta, scegliete il latte più "giusto"?

- Di norma facciamo in modo di abbinare il latte all'età gestazionale e al peso del bambino: i molto prematuri, infatti, hanno necessità di ricevere latte più ricco, possibilmente colostro (liquido giallo sieroso, secreto dalle ghiandole mammarie nelle prime 48-72 ore dopo il parto, particolarmente ricco di agenti immunologici, ndr).

- Sempre lo stesso? Della stessa donatrice?

- Sì, per quanto possibile. Noi cerchiamo di evitare le miscele: ogni biberon è di una singola donatrice.

- La responsabile di questo servizio, così importante per tutti, non solo per le mamme che si trovano nelle condizioni di doverne usufruire, che cosa vorrebbe dire attraverso le pagine del nostro giornale?

- Vorrei ringraziare tutte le donne che hanno aderito: in fondo, anche solo cento grammi di latte al giorno possono servire. E aggiungere anche che occorre sviluppare la cultura della donazione e prima ancora quella dell'allattamento: il nostro programma è di creare una rete regionale di collaborazione.

- Avete avuto contatti con altri ospedali della Sicilia per questo?

- Sì, con Sciacca, Bagheria, Corleone e Partinico.

- E più in là? Catania, Messina...

- Magari!

- Ci proverete, naturalmente.

- Ci proveremo: è un nostro impegno preciso. (f. p.)



## inbox

### Troppo alcol tra i giovani

Una ricerca condotta nelle discoteche dal Centro collaboratore dell'Oms e pubblicato dall'Istituto Superiore di Sanità in aprile ha messo in luce il consumo crescente tra i giovani di alcolici e superalcolici. Questi vengono assunti in misura di più di sei bicchieri per volta allo scopo di ubriacarsi. La ricerca ha evidenziato che il 70 per cento dei ragazzi tra i 13 e i 15 anni il sabato sera beve e nel 20 per cento si ubriaca. (Istituto Superiore di Sanità)

### Grassi ma almeno stabili

I medici dell'Università di Chapel Hill nel North Carolina hanno studiato più di tremila soggetti obesi. Lo studio ha suggerito che qualora non si riuscisse a far scendere il peso corporeo almeno si dovrebbe tendere alla stabilità. Infatti lo studio, denominato Atherosclerosis Risk in Communities, ha fatto apprezzare la tendenza alla stabilità di parametri, quali colesterolo, trigliceridi, Hdl e pressione arteriosa negli obesi da lungo tempo stabilizzati. Lo stesso non vale però per la glicemia. (American Journal of Epidemiology)

### Angina stabile: terapia medica batte angioplastica

All'American College of Cardiology, a New Orleans, sono stati presentati i risultati dello studio denominato Courage, che verificava la possibilità che l'angioplastica coronaria potesse migliorare la prognosi a lungo termine di soggetti con angina stabile. I risultati sono deludenti. La terapia medica da sola si è dimostrata ugualmente efficace e senza i rischi a breve rispetto alla terapia invasiva. (New England Journal of Medicine)

### Test da sforzo per i reni

Un semplice test per la rilevazione di proteinuria e di ematuria prima e dopo una seduta di esercizio fisico al tapis roulant può essere già indicativo di patologia renale e merita ulteriori approfondimenti. Lo studio è stato condotto in un arco lungo dodici anni su un centinaio di pazienti opportunamente monitorati. Potrebbe ben presto rientrare tra gli esami comuni da effettuare sui nostri pazienti: basteranno due strisce reattive e un po' di esercizio.

Centro Dialisi  
**CENTRO EMODIALITICO  
MERIDIONALE**

Direttore Sanitario  
**GRAZIA LOCASCIO**  
Specialista in Nefrologia

**ASSISTENZA MEDICA 24 ORE SU 24 ORE**

PALERMO - via Generale Cantore 21 - Tel. 091 302741 - 091 302451  
Fax 091 301243 - e-mail: centroemodialitico@libero.it

## HAI PROBLEMI DI SCHIENA?...

Per risolvere i problemi di schiena

**Cambia il tuo materasso**

**Chiama il numero 091 6170859**

un consulente qualificato  
verrà a casa tua  
per risolvere il problema

**Il consulto è completamente gratuito**

## Arteterapia: Liliana Cosi testimonial a Palermo

**N**ell'ambito del Seminario "Minori in condizioni di disagio e arteterapia: dal corpo alla parola" tenuto nei locali dell'Istituto penale minorile "Malaspina" di Palermo, si è registrata la presenza di Liliana Cosi, già prima ballerina étoile della Scala di Milano. La manifestazione si colloca all'interno di un progetto di riabilitazione condotto dall'Istituto di pena, diretto da Rita Barbera, e dall'associazione Euro, presente col suo presidente Ceglia. L'attività ricreativa sotto forma di attività teatrale o musicale smette di essere ricompensa per assurgere a ruolo di autentica terapia. "L'arte ha delle responsabilità all'interno della nostra società" - sostiene la Cosi - "La bellezza contenuta nell'arte unifica tutte le capacità dell'essere umano, trasformandolo". E proprio questa trasformazione è al centro degli interessi degli operatori e degli educatori che portano avanti il progetto. "Spesso con questi ragazzi occorre saper comunicare oltre le parole", puntualizza la docente di Sociologia Mancuso. E' il linguaggio dell'arte che dà parola a



ciò che più profondamente vive nel cuore dell'uomo. In questa direzione anche l'intervento della psicologa Zanchi: "La musica è bellezza: spesso è un messaggio proveniente da uno sconosciuto che ti dice ciò che vuoi sentirti dire". Liliana Cosi è stata una testimonial eccezionale anche sul piano umano, mostrando grande conoscenza e sensibilità dei percorsi dell'anima: "Lo spettacolo accende la camera oscura che è nel cuore dell'uomo".

Fabrizio Dieli

invito all'ascolto di Alessio Fabra

## Orchestra Sinfonica Siciliana Mozart e Rameau chiudono la prima parte della stagione

**F**abio Biondi chiuderà la prima parte della 48ª stagione sinfonica al Politeama. Giovedì 31, venerdì 1 e domenica 3 giugno eseguirà l'Ouverture tratta dal Lucio Silla di Mozart di tre movimenti: Molto Allegro, Andante, Molto Allegro.

Seguirà Gallimathias Musicum, composizione scherzosa dello stesso autore, scritta ancora in tenera età con il probabile aiuto del padre Leopold. L'opera si presenta come una suite di diciotto brevissimi brani, tratti da materiale preesistente, come canti del folklore o idee riprese da sinfonie del padre.

Il terzo lavoro, sempre di Mozart, sarà il Concerto per Violino e Orchestra n. 2, suonato dallo stesso Biondi. L'Allegro moderato si apre con una breve introduzione orchestrale, al termine della quale il violino riprende e meglio espone il tema, ritmicamente molto mobile, di carattere abbastanza sereno e disteso, che nello sviluppo subirà mutamenti verso le più disparate direzioni espressive. La partitura del solista non presenta virtuosismi o segni del protagonismo romantico, bensì riveste un ruolo analogo a quello dei primi violini in un'orchestra d'archi. L'Andante è un brano di ampio respiro, dolce e nostalgico, che ricorda le atmosfere pastorali, pur avendo un contegno da danza di corte. Il Rondeau presenta un tema quasi da minuetto, cui seguono episodi di grande intensità ed invenzione, sempre presentati dal solista, alternato all'orchestra, che ripropone il ritornello.

L'ultima opera della serata sarà la suite tratta dalla tragedia lirica Les Boréades di Rameau, ultimo lavoro del compositore e teorico francese. L'opera riprende il mito di Alphise, Abaris e di Borée, coinvolti in una storia d'amore, gelosia e magia, e tutta l'opera è pervasa da una vena passionale in alcuni punti accostabili allo Sturm und Drang.

la recensione di Amir Arouet

## Gli Albanesi tra Occidente e Oriente

Eqrem Çabej- 2007, Besa Edizioni - pp.107 Euro 12,00

**V**i proponiamo un breve saggio sulla cultura e la mentalità albanese. Guardando l'Albania dalla costa salentina, quando le condizioni meteorologiche lo permettono, si può intuire facilmente, per via delle montagne e dei pascoli, il carattere tradizionalista della popolazione che vi risiede, da sempre montanari e pastori. Esiste una curiosa canzone popolare albanese che ben evidenzia l'attaccamento di questa popolazione ai propri luoghi e alle proprie tradizioni: tratta di coloro che volontariamente dalle città si trasferivano a lavorare e a vivere nelle montagne. Ma è pur vero che a causa della posizione geografica del Paese, al centro del Mediterraneo e dunque soggetto alle più diverse influenze culturali, e a causa dei flussi migratori, gli albanesi si sono diversificati così tanto che spesso si è parlato di mancanza di unità culturale. Lo studioso Çabej si propone proprio di rintracciare questa unità, al di là delle "forze centrifughe", attraverso l'analisi dell'origine del nome del paese, della struttura sociale e della letteratura e della poesia popolare, da sempre veicolo del sentimento di identificazione nazionale. La scrittura di Çabej, semplice e chiara, per nulla specialistica e priva di eccessivi riferimenti, risulta accessibile a tutti.



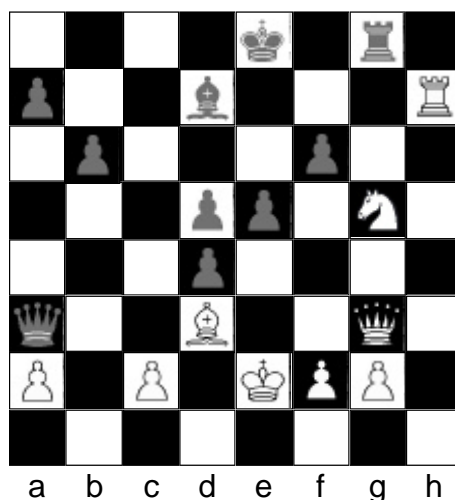
Questo libro è in vendita presso la Libreria Diogene  
Via isidoro La Lumia 26/a 90139 Palermo telefono: 0916118029  
<http://www.libreriadiogene.it> e-mail: [info@libreriadiogene.it](mailto:info@libreriadiogene.it)

stupidario  
illustrato

Dottore, stasera ho una serata di gala.  
Cosa posso fare per questa gamba rotta?  
Metta un bel "gessato"...



Fatti realmente accaduti nei nostri ambulatori  
illustrati dalla matita di Pierico Di Trapani



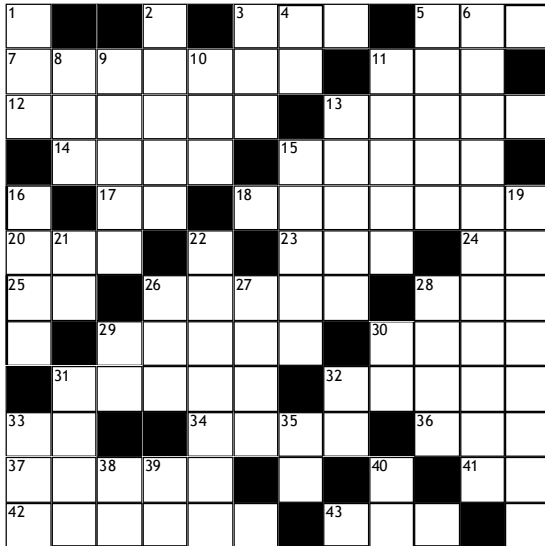
8 Il quesito  
scacchistico

6 Qual è il modo più semplice di vincere per il Bianco?

4 a cura del Centro Scacchi - Scuola giovanile CONI

2 La soluzione è a pagina 5

1



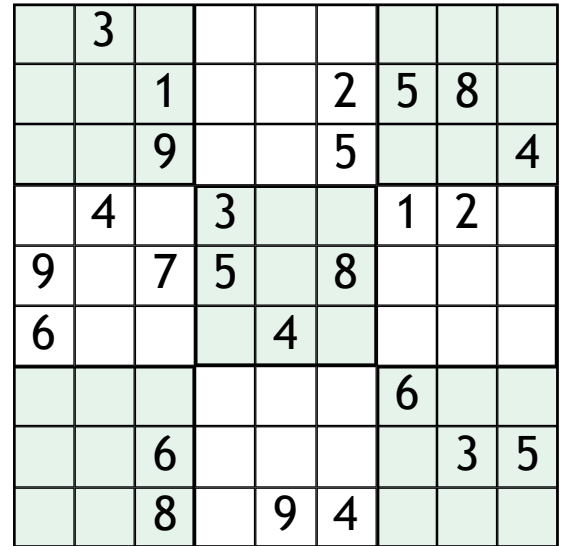
**ORIZZONTALI**

3 Cigolio senza vocali 5 Un Lao taoista 7 Le guerre contro Cartagine 11 Aloe senza A 12 Guasto alla nave 13 Il nostro pianeta 14 Qualunque operazione di cui l'uomo sia consapevole 15 Rendere felici, deliziare 17 Ego 18 La capitale dell'Irlanda 20 Due inglesi 23 Fede senza la terza 24 Imperia 25 Simbolo del tecnocrate 26 Celebre poetessa omosessuale 28 Una base senza la seconda 29 Di colore grigio, cinerino 30 Prefisso per "mezzo" 31 Pure, inoltre 32 L'1-X-2 dell'ippica 33 Simbolo chimico del neon 34 Calcio del rugby 36 Romeo ... Giulietta 37 Tumefazione sierosa 41 Asti 42 Una celebre strada di Napoli che prese il nome da un famoso viceré spagnolo del XVI secolo (se non lo sai guarda tra le "Chicche di caffè") 43 Stazione spaziale sovietica

**VERTICALI**

1 Società per Azioni 2 Celebre liquore ammazza-caffè sardo 3 Per tre volte è un ritmo latino americano 4 Genova 5 Sono alte nei castelli 6 La Repubblica di Venezia 8 Frutto della vigna 9 Indigeno 10 Questo o quello 11 Onesto 13 Abitante di Tebe 15 Comico, divertente 16 Metà sedici 19 Un medico che cura con metodi non allopatici 21 Water Closed 22 Capitale irachena 26 ... et simpliter 27 Fiera senza fine 28 Dopo alfa 29 Benevento 30 Modena 31 Lo era Omero 32 Trapani 33 La rete nel tennis 35 Metà di "otto" 38 Articolo spagnolo 39 Messina 40 Prima di acqua

vigna 9 Indigeno 10 Questo o quello 11 Onesto 13 Abitante di Tebe 15 Comico, divertente 16 Metà sedici 19 Un medico che cura con metodi non allopatici 21 Water Closed 22 Capitale irachena 26 ... et simpliter 27 Fiera senza fine 28 Dopo alfa 29 Benevento 30 Modena 31 Lo era Omero 32 Trapani 33 La rete nel tennis 35 Metà di "otto" 38 Articolo spagnolo 39 Messina 40 Prima di acqua



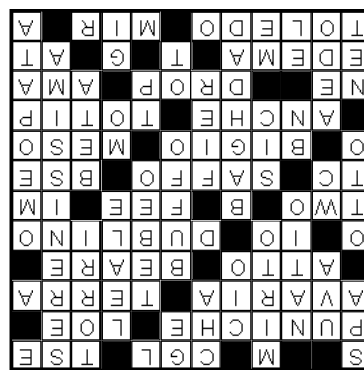
**SUDOKU**

Si devono disporre le cifre da 1 a 9 in una griglia quadrata di 9 caselle per lato suddivisa in altrettanti riquadri, in maniera che in ciascuna riga, colonna e sezione ogni cifra compaia una sola volta. Per dare al solutore un punto di partenza, alcune caselle sono già riempite.

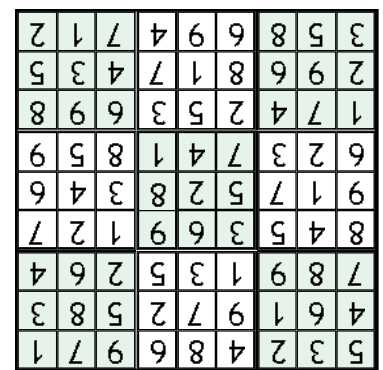
**Chicche di caffè**

'NA TAZZULELLA 'E CAFE' Anche se nelle cronache del tempo non esistono notizie sufficienti sui primi Caffè di Napoli, pare che già dagli ultimi decenni del Settecento esistessero locali in cui veniva servita la classica "tazzulella 'e caffè". E' in pieno Ottocento che crebbero di numero e si insinuarono nelle consuetudini della vita sociale, divenendo prerogativa di gusto negli usi e nei costumi dei napoletani. Si moltiplicarono i tavolini disposti all'aperto, mentre emergevano per fama e per fasto i locali frequentati dai nobili, dall'alta borghesia e quelli visitati da poeti, artisti, scrittori, che trasformarono i caffè in luoghi di cultura, peculiarità un tempo destinate ai salotti. A metà Ottocento, lungo la bella strada di Toledo - voluta nel 1536 dal viceré spagnolo don Pedro de Toledo - si potevano contare oltre trenta sale adibite a Caffè. Non da meno erano le altre zone della città. Quella che per numero ed importanza di locali pubblici poté paragonarsi all'affluenza del corso di Toledo, fu la zona del Porto, attiva e produttiva commercialmente. Tra gli altri ricordiamo quello del Molo (ovvero Caffè delle Quattro Stagioni) frequentato dai giovani e sfrenati letterati, pittori, musicologi, epigrammisti e scrittori della Napoli liberale ed anticonformista.

**SOLUZIONE DEL CRUCIVERBA**



**SOLUZIONE DEL SUDOKU**



**SOLUZIONE DEL QUESITO SCACCHISTICO DI PAGINA 4**

Il Bianco ha guadagnato la donna nera con 26. Ag6+ T×g6; 27. D×a3. dopodiché il Nero ha immediatamente abbandonato.

Passione. Questo è per voi l'espresso. E noi conosciamo bene quel desiderio prima di gustarlo, quell'emozione dopo averlo assaporato. Per chi cerca il vero piacere di un caffè ideale, buono come al bar, Morettino ha creato le Cialde Espresso, un nuovo modo di esaltare il gusto di sempre.

Installazione della macchinetta in comodato d'uso gratuito.

**Passione cialda**

**Morettino**

Numero Verde **800-126692**

telefona subito al numero verde per ricevere direttamente a casa o in ufficio il kit completo

MANGIARBENE

**VIAGGIO NEL MONDO DELLA NUTRIZIONE**  
a cura dello Studio "Nutrizione e Dietetica"

## Come conservare l'olio

L'olio d'oliva è un prodotto che necessita di tanta cura nella conservazione, per mantenere quelle caratteristiche di fragranza del sapore che ne fanno un alimento principe della nostra cucina. Non va conservato alla luce diretta, specie quella solare, perché non avvenga una degradazione ossidativa che ne farebbe convertire il colore dal giallo al verde o all'arancio: questo potrebbe dare un sapore rancido. Anche una temperatura superiore ai 25 gradi o il contatto frequente con l'aria possono irrancidire velocemente il nostro olio.



Tappare bene dunque e conservare tra i 10 e i 20 gradi. A volte accade di effettuare un rabbocco dentro un'oliera o una bottiglia che ne contenevano una piccola quantità irrancidita: attenzione, perché in breve tempo tutta la bottiglia acquisterà lo stesso brutto sapore. Infine non confondiamo l'olio col vino: non migliora col tempo, anzi... dunque vino invecchiato e olio fresco, ma ambedue di qualità.

### INSALATA DI PASTA CON ZUCCHINE E RICOTTA

*Lavate e tagliate a julienne 150 g di zucchine. Tagliate 30 g di rucola a striscioline. Tagliate 30 g di ricotta dura a scaglie. Mondate e tritate qualche foglia di basilico e di menta. Mettete in una ciotola le zucchine, la rucola, il basilico, la menta e la ricotta. Mescolate bene. Lasciate insaporire per almeno 6 ore, a temperatura ambiente, mescolando di tanto in tanto. Condite con questa salsa 2 porzioni di pasta integrale dopo averla cotta in abbondante acqua, scolata al dente e passata rapidamente sotto acqua corrente. Potete aggiungere nella ciotola anche una manciata di fave fresche sbucciate.*  
(Allan Bay e Patrizia Bollo)

### RECAPITI UTILI

**GUARDIE MEDICHE**  
Cantieri Navali: 091 7036197  
Oreto-Stazione: 091 7037250  
Piazza Marmi: 091 585357  
Porrizzi: 091 7033502  
Settecannoli: 091 7032153  
Sperone: 091 7037253  
Via D'Azeglio: 091 7032171  
Via Roccazzo: 091 7035260  
Villabate: 091 6143165

**OSPEDALI**  
Aiuto Materno: 091 7035465  
Villa Sofia: 091 7801111  
Cervello: 091 6802111  
Civico: 091 6661111  
Osp.dei Bambini: 091 6061111

Onc.co Ascoli: 091 6661111  
Policlinico: 091 6551111  
Guadagna: 091 7037276  
Psichiatrico: 091 7033111  
Casa del Sole: 091 7035111  
Albanese: 091 7038111  
Ingrassia: 091 7033111  
Buccheri La Ferla: 091 479111  
Amb. Pediatrico: 091 7035469

**AMBULANZE**  
C.R.I.: 091 306644  
Misericordia: 091 6842826

**PRONTO SOCCORSO**  
Avel: 091 6211368  
Mondello: 091 6841264

## CONSIGLIATI

Per inserire un annuncio professionale nel nostro giornale inviare una e-mail a: [commerciale@nellattesa.it](mailto:commerciale@nellattesa.it) o telefonare al n° 3476358093 e chiedere un preventivo al nostro ufficio commerciale



### ASSISTENZA

**IRIS - SERVIZI ALLA PERSONA ASSISTENZA DOMICILIARE** Assistenza ad anziani, malati, disabili - Accompagnamento con auto attrezzata - Servizio di teleassistenza: farmaci a domicilio, consegna della spesa, riordino e piccole pulizie della casa. A Palermo in via G. Pitrè 164/A - Te. 091 7026528 - Cell. 329 9504144 - [www.paginegialle.it/irispa](http://www.paginegialle.it/irispa) - e-mail: [iriscooperativa/libero.it](mailto:iriscooperativa/libero.it)

### ASSOCIAZIONE ONLUS "SAGGEZZA"

Assistenza domiciliare anziani e disabili 24 ore su 24. Via Cerda 19. Tel. 347 0685793 - 329 1531251 - Fax 091 8671508

### FISIOTERAPIA

**FISIOTERAPISTA EDOARDO PIRROTTA**  
Fisioterapia - Riabilitazione a domicilio. Cell. 338 3050911 per appuntamento

### LABORATORI DI ANALISI

**ANALISI CLINICHE E CHIMICHE SCIUTO ROSA**  
Dosaggi ormonali - Test tiroidei - Markers epatite e tumorali - Celiachia - Test allergici. Prelievi a domicilio gratuiti. Via A. Ciriacione, 10 - TeL. 091 362166

**LABORATORIO ANALISI CLINICHE DOTT.SSA C. NUARA**  
Analisi intolleranze alimentari (prime test), prelievi a domicilio. Via Imperatore Federico 28 - Tel. e Fax 091 361808

**STUDIO DI CONSULENZA ED ANALISI DOTT.SSA CATALANO ADRIANA** Biologa nutrizionista - Consulenze igienico-ambientali ed alimentari: campionamento ed analisi aria, acque potabili e alimenti (D.Lgs n° 155/97; n° 31/01; n° 27/02) - Consulenze nutrizionali: piani alimentari, disturbi del comportamento alimentare, bioanalisi delle masse grasse e magre. Via Resuttana Colli 352/B - Tel. 091514244

### MEDICI SPECIALISTI

**ASSOCIAZIONE NAZIONALE PEDAGOGISTI CLINICI**  
Centro di Pedagogia Clinica Via M.se Ugo n° 56 Palermo  
Interventi di aiuto alla persona di ogni età volti a superare disagi psico-fisici e socio-relazionali. I percorsi rivolti ad adulti e coppie sono orientati a sostenere la scoperta, la conoscenza e l'accettazione di sé, placare le tensioni, recuperare le risorse per raggiungere gli obiettivi desiderati. Tel. 339/4249483  
Portale nazionale: [www.clinicalpedagogy.com](http://www.clinicalpedagogy.com)

**DOTT. DOMENICO CARELLA**  
Medico chirurgo - Specialista in Dermatologia e Veneorologia. Via Catania 14 - Palermo - Tel/Fax: 091 300162 Cellulare: 339 7838083

**DOTT. GIOVANNI ALBERTI**  
Specialista Medicina dello Sport  
Diploma Medicina Estetica Scuola FIF Roma - Perfezionamento Medicina Estetica

Università Tor Vergata Roma - Coordinatore Sicilia Acc. Ita. di Med. Estetica - Zone Consultant Certified (Dieta "ZONA" di B.Sears) - Docente Scuola Medicina Estetica FIF Roma. Via M.se di Villabianca, 229 Palermo. Tel. 3488556496 -- 091 7308553 - e-mail: [giovanni\\_alberti@libero.it](mailto:giovanni_alberti@libero.it)

**DOTT. CLAUDIO RAGNO**  
Specialista in allergologia. Test allergologici per rinite, asma, farmaci, dermatiti da contatto - Spirometria.

Via XXII Gennaio 16 - Palermo. Tel. 091 5841141/091 327040. I tempi d'attesa per la visita non oltre le 24 ore

**STUDIO DI MEDICINA INTEGRATA DOTT. EDMONDO PALMERI**  
Medico chirurgo, specialista in Chirurgia vascolare - Nutrizionista - Omeopatia - Omatossicologia - Test biorisonanza - QXCU - Intolleranze alimentari - Floriterapia di Bach - Biomesoterapia - Idrocolonerapia. Via delle Croci 2/G. Tel. 0917302828 - [edi@beneinforma.it](mailto:edi@beneinforma.it)

**DOTT. VINCENZO SORTINO**  
Specialista in Nefrologia, Omeopatia, Omeomesoterapia per trattamento di cefalee, cellulite, dolori articolari, ecc. Via Maggiore Toselli, 85 - Palermo. Tel. 0916269711 - cell.347 5143449

**STUDIO "NUTRIZIONE E DIETETICA"**  
Cura alimentare dell'obesità e dei dismetabolismi - Dieta Zona - Impedenziometria, Plicometria, ta-belle personalizzate. Per appuntamento 091 6269711 - cell. 334 9479347 - Via Maggiore Toselli 85

### ODONTOIATRI

**DOTT. GIUSEPPE NOCERA**  
Terapia delle disfunzioni cranio-mandibolari - Kinesio-elettromiografie - Ortodonzia Via Massimo D'Azeglio, 9/B Tel. 091 343308

### PSICOLOGIA D'AZIENDA - COUNSELING

**DOTT. MARIA GIOVANNA GENNA**  
Studio di psicologia e counseling individuale e di gruppo. Via Isidoro Carini 43. Tel. 091 584321 Cell. 339 7940483. Riceve per appuntamento (pomeriggio)

**DOTT. MARCELLO PIRROTTA**  
Psicologo - Colloqui individuali non direttivi - Counseling per la terza età e per il disagio adolescenziale. Si riceve per appuntamento. Tel/Fax 091 7302923 (segreteria) - cell. 328 3710701 - [pirrottamarcello@libero.it](mailto:pirrottamarcello@libero.it) Via P.pe di Villafranca, 54 Palermo

**Psicologia Psicoterapia**  
Specialista tecnica E.M.D.R.  
**DOTT.SSA CONCETTA MEZZATESTA**  
Consultazioni individuali e di coppia. Psicodiagnosi e perizie psicologiche. Trattamento di depressioni, ansia e traumi psicologici. Riceve per appuntamento a Palermo via P.pe di Villafranca, 54 091 7302923 cell. 3470195627

### TERAPIE MANUALI

**DOTT. PAOLO MOTTAREALE**  
Terapia manuale osteopatica - Mézières - Massaggio olistico con tecniche orientali - colonna vertebrale tibio-tarsale, ecc. Presso Centro Medico - Via Mondini 23 - Cell. 3387119384. Corsi per terapisti al sito [www.fisiocorsi.it](http://www.fisiocorsi.it)

CENTRO MEDICO SICILIANO  
**Amplisound**  
CONVEZIONATO A.S.L.

### NOVITA':

- sistema post auricolare canale  
- unica protesi acustica digitale al mondo  
**TEST GRATUITO DELL'UDITO**

**VIENI, LO PROVI E VAI**

PROVA GRATUITA  
3 GIORNI

Numero Verde  
**800-959019**

PALERMO - Via G. Di Marzo 61/B - Tel. 091 6255947 - 6255970 - Fax 091 2513481

## Simone Cristicchi a Palermo: un cantautore che racconta di matti, diversità e "residuo manicomiale"

**N**on è un caso che Simone Cristicchi, con la grande zazzera di capelli neri e l'abbigliamento studiatamente demodé, si presenti in scena come un personaggio d'altri tempi, come potrebbe apparire - appunto - l'internato di un'istituzione psichiatrica che, dopo anni e anni, varca quel cancello (che lo ha tenuto in uno stato d'esclusione) per fuggire nel mondo. La sua esibizione non è stata soltanto una sequenza di canzonette, ma uno spettacolo vero e proprio, il cui titolo "Centro di Igiene Mentale" è in se stesso un programma ed una dichiarazione d'intenti. Attraverso le canzoni (che tutte assieme formano il "concept album" - "Dall'altra parte del cancello"), il recitativo, la lettura di brani di testo (estrappati da lettere di ricoverati, mai spedite, rinvenute nel manicomio di Volterra), la presentazione in simultanea di filmati, Simone cerca di trasmettere al suo uditorio qualcosa della terribile storia degli "ospedali psichiatrici", l'espressione ingentilita ed asettica per non dover pronunciare più la parola "manicomio", troppo gravida di connotazioni negative e delle memorie non grate dell'internamento coatto di tanti uomini e donne che ebbero come unica colpa quella di essere diversi dagli altri, di muoversi controcorrente... Simone recita i personaggi, li mima, ne racconta le storie con affetto e simpatia, cercando di mostrare l'insopprimibile unicità: il Cicala con le sue stereotipie e le sue innocenti ossessioni, la Margherita che un bel giorno decide di scavalcare quel recinto per "fuggire e perdersi nel mondo", Giovanni l'autistico, il Professore, e tanti altri personaggi veri e fittizi, ma comunque rappresentativi di certe tipologie di internati. Ascoltando le storie di Simone, pare di vedere tanti dei personaggi di "Qualcuno volò sul nido del cuculo" che, nell'epoca dell'antipsichiatria e delle rivoluzionarie prese di posizione anti-istituzionali del nostro Basaglia, rappresentò - per tanti - un inaspettato sguardo nella violenza del manicomio ma anche su quella umanità dolente che vi era confinata. Il manicomio (e, come sua versione edulcorata, la "casa di cura") era fabbrica di malattia esso stesso: com'è stato indicato da tanti che lo hanno studiato, con le sue regole afflittive e con l'isolamento sociale che determinava, produceva esso stesso patologia. I comportamenti bizzarri, la mimica distorta e la gestualità stereotipa, il mancato rispetto delle più elemen-

Maurizio Crispi



tari regole dell'educazione furono considerate espressione della "malattia" mentale ed invece altro non erano che il mostruoso effetto "riuscito" del processo di istituzionalizzazione e dell'esposizione continuata a condizioni di vita povere di stimoli e spesso disumanizzanti. Cristicchi tenta di mostrarci i nefasti effetti di questo processo, facendoci vedere, al tempo stesso, la ricchezza, la ruspante saggezza, l'umanità che rimane ancora oggi negli ex-internati dai volti antichi e tormentati che - dopo il formale e definitivo "scioglimento" dei manicomi d'un tempo - non avendo più un posto dove andare (dopo venti o trent'anni d'internamento) - costituiscono un insopprimibile "residuo manicomiale" (questa l'espressione burocratica utilizzata). Simone Cristicchi ben conosce questa realtà perché da obiettore è stato assegnato ad una casa-famiglia per ex-lungo-degenti manicomiali, in un momento in cui l'istituzione psichiatrica era stata smantellata e ne sopravvivevano soltanto i "residui": mura fatiscenti, detriti di apparecchiature, vasche per il trattamento con acqua fredda, apparecchiature in disuso per l'elettroshock, spazi chiusi cinti da alte mura impenetrabili allo sguardo che, all'interno, lasciavano soltanto la possibilità di guardare magri scampoli di cielo. Perfino le immagini di degrado che scorrono sullo schermo, durante lo spettacolo comunicano solitudine, paura, infinita tristezza. In un filmato, è la poetessa Alda Merini, intervistata dallo stesso Simone, a raccontare del perché negli anni del suo internamento voleva stare a piedi nudi: "Noi poeti abbiamo una grande

energia e questa energia fluisce in noi dalla terra: per questo vogliamo stare a piedi nudi. Alcuni avrebbero voluto interrompere questo contatto vivificante tra noi e la terra. Ma non avremmo più potuto essere poeti". Ma l'istituzione psichiatrica non ammetteva diversità, perché l'originalità, la non omologazione, perfino la creatività, potevano essere segni della follia da "curare" (reprimerendo e soffocando). Dal punto di vista musicale, Simone è stato accompagnato da una band affiatata e duttile, capace di grandi variazioni stilistiche, dalla canzone un po' "rappata" alla maniera di Caparezza, alla ballata triste e dolente, ai refrain ispirati alla musica Kletzmer e a quelle "balcaniche" di Bregovic, anche se senza gli ottoni: violino e fisarmonica hanno facilitato molto queste variazioni di stile e d'atmosfera. Insomma, Cristicchi, a Palermo, ha dato vita ad uno spettacolo veramente memorabile che si chiude con le note di "Ti regalerò una rosa" la canzone che lo ha portato all'inaspettato successo di Sanremo 2007. Peccato però che la platea fosse semivuota: ... questi palermitani ammalati di consumismo ed amanti delle "canzonette!!! Tuttavia, hanno fatto da compensativo al numero ridotto dei presenti la grande partecipazione e la condivisione delle intense emozioni filtrate dallo spettacolo, rivelatrici del fatto che gran parte degli astanti erano stati attratti dallo spettacolo non soltanto per l'offerta di canzonette, ma per le implicazioni sociali e il forte messaggio civile e morale che Cristicchi intende trasmettere. Per fortuna, oggi, i manicomi d'un tempo non esistono più, in quanto istituzioni "totali", ma rimangono ancora quelle mura intrise di pianto e dolore, c'è ancora il "residuo manicomiale" fatto di diverse centinaia di esseri dolenti, trasformati, rovinati per sempre dalla loro permanenza coatta nella casa dei matti, eppure ancora pieni d'una loro grande umanità. È bene che ci sia qualcuno che, ogni tanto, proprio nel modo lieve - eppure vibrante - di Simone, ci aiuti a non dimenticare, contribuendo a mantenere vivo il ricordo di alcuni rappresentanti del "residuo", prima che si estinguano definitivamente. Alcune cose devono essere trasmesse per futura memoria perché non debbano più ripetersi. Simone, con la sua creatività, è appunto il testimone e il cantore della minoranza di ex-internati che da soli non potrebbero in alcun modo dire della loro esperienza.



settimanale di formazione e informazione medica per il paziente in sala d'attesa

Diego Ezio Fabra Editore - Palermo

Direttore responsabile  
**Francesca Patanè** (direttore@nellattesa.it)

Vicedirettore - Coordinatore Comitato scientifico  
**Maurizio Crispi** (maurizio.crispi@gmail.com)

Direttore editoriale  
**Diego Fabra** (diego@fabra.biz)

Segreteria  
**Elda Domina** (redazione@nellattesa.it)

Redazione  
**Sergio Fabra** (sergio@fabra.biz)  
**Alessio Fabra** (alessio@fabra.biz)  
**Amir Abbara** (king\_buzzo@libero.it)  
**Dario Tamburello** (dariatamburello@yahoo.it)

Vignettisti  
**Pienrico Di Trapani** (picoditrapani@libero.it)  
**Letizia Romano** (romano.letizia@libero.it)

Responsabile commerciale  
**Marcello Barbaro** (commerciale@nellattesa.it)

Amministrazione  
**Rita Patti** (kelies86@libero.it)

Responsabile distribuzione  
**Fabio Puglisi** (redazione@nellattesa.it)

Progetto editoriale  
**Diego Fabra** (diego@fabra.biz)

Progetto grafico  
**Sergio Fabra** (sergio@fabra.biz)

Direzione, redazione, uffici  
**Via Vaccarini 36 - Palermo**  
Telefono e Fax **0916255846**  
Sito web: <http://www.nellattesa.it>  
E-Mail [redazione@nellattesa.it](mailto:redazione@nellattesa.it)

Stampa  
**Publiscicula s.r.l.** Via Pietro Nenni 3 Palermo  
(www.publisciculasrl.it)

Registraz. Trib. di Palermo n° 11 del 29/5/06

Questo numero è stato stampato in 10.000 copie  
Chiuso in tipografia il 23/5/2007  
Pubblicità inferiore al 50%

Gli articoli firmati riflettono esclusivamente l'opinione degli autori.  
E' consentita la riproduzione citandone la fonte

**publiscicula**

LIBRI  
GIORNALI  
RIVISTE  
DEPLIANTS  
EDIZIONI DI LUSO  
POSTER  
MANIFESTI

Arti Grafiche & Stampa

SICILIA TEMPO

Via Pietro Nenni, 3 • 90146 Palermo  
Tel. 091.6883828 PBX • 091.6883791  
Fax 091.6883829  
[publiscicula@libero.it](mailto:publiscicula@libero.it)  
[publisciculasrl@publisciculasrl.it](mailto:publisciculasrl@publisciculasrl.it)  
[www.publisciculasrl.it](http://www.publisciculasrl.it)



# Carta Club... *nell'attesa...*

## I SERVIZI DI CARTA CLUB

### le consulenze

Carta Club offre agli aderenti un esclusivo servizio di assistenza e consulenza sui seguenti argomenti:

- Medicina: problemi riguardanti la salute, assistenza per gli iter burocratici sanitari, diete, benessere fisico, analisi, ecc...
- Problemi fiscali
- Problemi legali
- Problemi condominiali
- Problemi assicurativi
- Infortunistica stradale
- Problemi del lavoro

Gli aderenti al Club possono consultare i nostri esperti inviando una e-mail all'indirizzo di posta elettronica [cartaclub@nellattesa.it](mailto:cartaclub@nellattesa.it) o una lettera a Diego Ezio Fabra editore - Servizio Carta Club - via Vaccarini 36 - 90143 Palermo.

Nel messaggio si deve riportare, oltre a nome, cognome e indirizzo, il numero della Carta e la scadenza. Saranno ignorate le richieste prive di uno dei dati richiesti. Il servizio di assistenza provvede a girare le domande agli esperti, che rispondono con lo stesso mezzo utilizzato dall'associato.

## Come associarsi a Carta Club

Per associarsi a Carta Club si deve contattare uno dei punti di distribuzione della Carta: in via Vaccarini 36 e via Maggiore Toselli 85, compilare il modulo di adesione, versare l'importo. Entro una settimana la Carta è disponibile nel punto di distribuzione. Ovvero si può compilare il modulo elettronico nel sito web, dopo aver effettuato il versamento sul ccp 79958237 intestato: Diego Ezio Fabra - Via Maggiore Toselli 85 - 90143 Palermo con la causale: iscrizione Carta Club. La Carta sarà recapitata al domicilio citato nel modulo elettronico dopo aver verificato l'invio del versamento. Per rinnovare la Carta, ci si deve recare presso il punto di iscrizione dove si è sottoscritto il contratto, o effettuando un nuovo versamento sul ccp con la causale: rinnovo Carta Club citando n° di carta e scadenza.

La Carta costa 15,00 euro ed è individuale. Si può anche acquistare il pacchetto Carta+ che dà diritto ad una seconda Carta da intestare ad altra persona, versando 20 euro. Pagando 30,00 euro si ha diritto al pacchetto Family, cioè quattro carte individuali da intestare, oltre che al titolare, ad altre tre persone. Per saperne di più visitate il sito [www.nellattesa.it/cartaclub](http://www.nellattesa.it/cartaclub) o telefonate al n° 091 6255846

## Aziende del circuito Carta Club

- |   |  |  |
|---|--|--|
| <p><b>STUDIO VELLA</b><br/>studio tecnico legale, Consulenza infortunistica stradale e del lavoro Assistenza medico-legale Perizie tecniche giurate. Via G. Ugdulena 21. Tel. 091 348912. Riceve lunedì, mercoledì, venerdì: 16 - 18,30 <b>consulenze gratuite</b></p> <p><b>Rag. GIUSEPPE TODARO</b><br/>Consulenza fiscale tributaria e del lavoro. Via G. Ugdulena 30. Tel/fax 091 340941. cell. 328 4451466</p> | <p><b>consulenti</b><br/>Riceve dal lunedì al venerdì dalle 16 alle 19 <b>consulenze gratuite</b></p> <p><b>radiologi</b><br/><b>OSTEO &amp; IMAGING</b><br/>Via Roma, 386 Tel. 091.329283. Per appuntamento dal lunedì al venerdì 9 -13; 15,30-18 <b>sconto: 10%</b></p> <p><b>studi medici</b><br/><b>STUDIO NUTRIZIONE E DIETETICA</b><br/>Cura alimentare dell'obesità e dei dismetabolismi, Dieta Zona. Impedenzometria, Plicometria,</p> | <p>tabelle personalizzate. Per appuntamento 091 6269711 cell. 334 9479347 Via Maggiore Toselli 85 <b>sconto: 10%</b></p> <p><b>vacanze</b><br/><b>KINOS VIAGGI</b><br/>Agenzia di viaggi Via Sampolo, 73 Tel. 091 307036 Fax 091 309624, e-mail: <a href="mailto:kinosviaggi@tiscali.it">kinosviaggi@tiscali.it</a> <a href="http://www.kinosviaggi.com">www.kinosviaggi.com</a> <b>sconto: 10% sulla biglietteria</b></p> |
|---|--|--|

## Cerchi una farmacia?

turni 7 e 8 a Palermo

### DAL 12 AL 19 MAGGIO

- Amari M.** via Poliziano 42  
tf. 0916828374
- D'Alessandro A.** via Ariosto 24 (Leopardi) - tf. 0916251740
- Di Mino A.** v.le dei Picciotti 3/a (ang. A. D'Aosta) - tf. 091471600
- Duca D.** via Tommaso Natale 2/G (Cardillo) - tf. 091243744
- Inglese** via M. Stabile 177  
tf. 091334482
- La Rizza** v.le Piazza Armerina 23 (B. Nuovo) - tf. 091311568
- Polizzi R.** c.so Calatafimi 415  
tf. 091422961
- Scimeca M. E.** via Oreto Nuova 421 - tf. 091441261
- Tamburello R.** p.zza S. Oliva 36/B - tf. 091585735
- Tortorici** via Maqueda 49  
tf. 0916162168
- Viola V.** v.le delle Alpi 85/a  
tf. 091528496

### DAL 19 AL 26 MAGGIO

- Calì R.** via G. Roccella 251 (S. Rosalia) - tf. 091424071
- Del Castillo** via del Manderino 3 (Sferracavallo) - tf. 091530042
- Di Figlia L.** via M. Marine 795 (Acq. Corsari) - tf. 0916140132
- Orlando F.** via N. Garzilli 56  
tf. 0916251593
- Rappa S.** via Leoni 83 (p. Don Bosco) - tf. 091362335
- Roxas G.** via La Mantia 101 (c.so. F. Aprile) - tf. 0916511703
- Sferlazzo M.** p.zza Porta Montalto 6 - tf. 0916511868
- Simonetti D.** via Roma 333 (Posta c.le) - tf. 091584067

- Ventimiglia B.** via L. Da Vinci 319 - tf. 091408489
- Zasa** v.le Strasburgo 306  
tf. 0916885445

### FARMACIE NOTTURNE

- Antica Farmacia Giusti**  
via Giusti 8 - tf. 091309076
- Bonsignore** v.le Regione Siciliana 2322 - tf. 091400219
- Calì D.** via M.se Roccaforte 108 (ang. Cordova) - tf. 091361887
- De Gasperi** p.zza De Gasperi 32  
tf. 091521403
- Di Mino S.** p.zza Ottavio Ziino 31  
tf. 0916814016
- Fatta C.** via S. Maria di Gesù 3 (Guadagna) - tf. 091447268
- Inglese** via M. Stabile 177  
tf. 091334482
- Lo Cascio Mendola** via Roma 1 (Stazione) - tf. 0916162117
- Menni G.** via Archimede 182  
tf. 091 320461
- Orlando F.** via N. Garzilli 56  
tf. 0916251593
- Ponte Oreto** via Oreto 322/a  
tf. 091444537
- Sacro Cuore** p.zza P.pe Campo-reale (Agip) - tf. 091214137
- Sferlazzo M.** p.zza Porta Montalto 6 - tf. 0916511868
- Strasburgo** v.le Strasburgo 202  
tf. 091527986
- Tulone** via Aspromonte 97  
tf. 091 206017
- Verga E.** c.so Calatafimi 468  
tf. 091423785
- Zuffi M.** via I. Rabin (ang. via Rizzo) - tf. 091544894

## Siamo anche su Internet

Il nostro giornale è sul web all'indirizzo: <http://www.nellattesa.it>. Nel sito troverete l'archivio dei numeri arretrati in formato Pdf che potrete scaricare gratuitamente. La nostra e-mail è: [redazione@nellattesa.it](mailto:redazione@nellattesa.it)



### POLIZZA INFORTUNI "PREVENZIONE PERSONA"

E' una copertura assicurativa che offre un ventaglio di garanzie nell'ambito di ogni specifica esigenza:

- durante lo svolgimento delle proprie attività lavorative (rischi solo professionali)
  - durante il tempo libero (rischi extra-professionali)
  - durante l'intero arco delle nostre giornate (rischio 24 ore su 24)
- Le principali garanzie riguardano i casi di: evento letale causato da infortunio, invalidità permanente, inabilità temporanea, rimborso delle spese ospedaliere per interventi chirurgici e prestazioni specialistiche conseguenti a infortunio e/o malattia, indennità giornaliera da ricovero ospedaliero per infortunio e/o malattia, rimborso delle spese conseguenti a eventuale decesso, indennità giornaliera per ingessature e/o sutura.

La particolare estensione di alcune garanzie anche agli eventi legati alla malattia rende questa copertura assicurativa veramente completa e competitiva.

### POLIZZA "SANITARIA"

E' una copertura assicurativa totale che garantisce il rimborso di tutte le spese relative a: interventi chirurgici, anche ambulatoriali; onorari dei medici (chirurgo, aiuto, assistente, anestesista, ecc.); esami diagnostici; rette di degenza; assistenza medica, infermieristica e fisioterapica; trasporto in ambulanza; convalescenza successiva a ricovero anche presso il proprio domicilio; parto cesareo e parto naturale; diaria giornaliera; visite mediche domiciliari. La polizza sanitaria della Progress Assicurazioni S.p.A. offre la possibilità di estendere le coperture assicurative anche all'intero nucleo familiare.

## L'UNICA SOCIETA' DI ASSICURAZIONI DEL SUD CON SEDE A PALERMO

Sede legale e direzione generale: p.zza Alberigo Gentili 3 - Palermo  
Telefono 091 286111 pbx - Fax 091 6258131



ricezione ordini 091 6517544 pbx 6 linee  
**AL SERVIZIO DEL FARMACISTA**