



# nell'attesa...

www.nellattesa.it

settimanale di formazione e informazione medica per il paziente in sala d'attesa

DIEGO EZIO FABRA EDITORE - DIRETTORE RESPONSABILE FRANCESCA PATANE'

prendi  
una copia  
è  
gratis

anno 2 n. 21 - 4 giugno 2007

PUNTI DI VISTA di Diego Fabra

## Un grande bisogno d'amore

**C**osa può spingere una persona a dirmi "Vorrei fare del volontariato..." come è accaduto alcuni giorni or sono? E, cosa ancor più strabiliante, "...Anche pazienti terminali, senza speranza di guarigione... Sa, mi viene tanta tenerezza e so di essere utile, anche senza dir nulla, senza dare risposte, solo col mio affetto...". Rifletto un po' e mi domando perché mai una persona possa sentire questo encomiabile bisogno. La risposta è proprio questa: è un bisogno, forse d'amore.

L'amore è una strana e dolcissima cosa. E' simile a una fonte che sprigiona mentre si consuma. Genera e produce effetti che noi operatori in campo medico e assistenziale spesso conosciamo. Penso a quella mia paziente rimasta sola e tradita dagli affetti più cari, in una città che le era estranea. Quando l'ho conosciuta era in preda solo a sentimenti di astio e di sconforto. Ho condiviso la sua solitudine in una lunga sequela di visite mediche che avevano più lo scopo di infondere fiducia che di indicare terapie. Oggi è un'amica per me e per tante altre persone, che tratta con generosità e spontaneità.

Anche lei, dopo qualche tempo mi disse che avrebbe voluto aiutare qualcuno, magari in un reparto ospedaliero. Si parla del volontariato in tanti modi: come risorsa spontanea, come fenomeno sociale rilevante, come alternativa giovanile al crescente disimpegno e alla noia esistenziale. Ma spesso è solo un bisogno d'amore.

Un'infermiera lasciava, molto a malincuore, la sua casa, il marito e i figli, la notte di Capodanno per andare in servizio. Si sentiva triste. Si avvicinava la mezzanotte quando un pensiero si affacciò luminoso: perché non girare tra i letti degli ammalati all'affacciarsi del nuovo anno? La chiamavano i colleghi per lo spumante, ma lei preferì dare un bacio ad ogni paziente, dar coraggio e far gli auguri a chi più ne aveva bisogno. Il suo era una grande, immenso bisogno d'amore che riusciva a sprigionare tra le lacrime degli ammalati che le sorridevano.

## Minori: guerra agli abusi

**N**ella cornice dello spazio architettonico della "Vignicella", meritevolmente recuperato dall'Azienda Sanitaria 6 di Palermo ed inaugurato di recente, s'è svolta, giorno 17, una Giornata di studio interdisciplinare sul tema "Buone pratiche nelle strategie di prevenzione di contrasto e di valutazione nell'abuso all'infanzia. Presentazione di linee guida" promossa congiuntamente dall'Ufficio formazione dell'Ausl 6 e dalla Sinpia (Società Italiana Neuropsichiatria dell'Infanzia e dell'Adolescenza). La Giornata di studio, seguita da un folto pubblico di addetti ai lavori (sia del versante socio-sanitario - Neuropsichiatrie infantili, Centro adolescenza, Goiam (Gruppi operativi interistituzionali abuso minori), consulenti e servizi sociali - sia di quello giudiziario - Tribunale ordinario, Tribunale dei minorenni, Camera penale) ma anche da tanti studenti e specializzandi (in Psichiatria e Neuropsichiatria infantile), ha avuto un carattere fortemente interdisciplinare.

Maurizio Crispi



servizio a pagina 6 →

# Extralarge.



**Nuovo Mutuo 120%**  
allarga le tue possibilità.

**100%** per acquistare casa, **più 20%** per tutte le spese connesse  
- dalla ristrutturazione al notaio, dall'arredamento al trasloco -

 **Banca Nuova**  
Gruppo Banca Popolare di Vicenza  
Casa nuova, Banca Nuova.

www.gruppogenesi.com



**ISTITUTO NUOVE TECNOLOGIE IN SANITA'**

**MEDICINA DELLA RIPRODUZIONE  
"DIAGNOSI E CURA DELLA STERILITÀ"**

**LABORATORIO DI GENETICA**

**E  
ANALISI CLINICHE**  
CONVENZIONATO CON IL S.S.N.

**DAY SURGERY: "CHIRURGIA DI GIORNO"**  
CONVENZIONATO CON IL S.S.N.

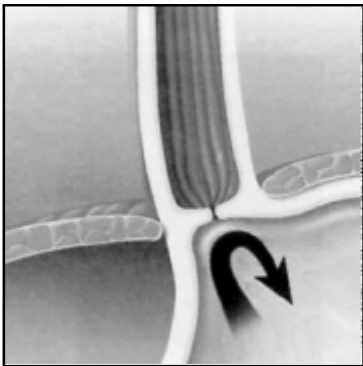
Direttore Dott. Giuseppe Valenti  
Via P.P. Vasta, 2 - Via G. Sciuti, 128 90144 Palermo  
Tel. 091/309380 091/6250163 091/300661

autorizzazione n° 36690 del 14.12.2001

Il reflusso gastro-esofageo è il passaggio anomalo del contenuto gastrico nell'esofago, cosa che determina in molti casi problematiche tali da portare la comunità medico-scientifica a considerarla una vera e propria patologia: la malattia da reflusso gastro-esofageo (Mrge).

Le statistiche evidenziano una diffusione di questa sofferenza in almeno il 10% della popolazione, con frequenti ripercussioni sulla respirazione. Le statistiche in medicina osteopatica suggeriscono che nel 60-80% dei pazienti affetti da asma e bronchite cronica si riscontra un reflusso gastro-esofageo. Questi dati possono dar ragione a coloro che sostengono che il trattamento funzionale osteopatico del reflusso gastro-esofageo porti un miglioramento anche importante delle condizioni di numerosi pazienti affetti da broncopneumopatie.

Il reflusso sembra agire in diversi modi, attraverso l'acidità stessa dei fluidi gastrici e la partecipazione di un meccanismo di bronco-costrizione di origine neurovegetativa (vagale). L'iperacidità bronchiale di questi soggetti dipende dal reflusso acido stesso. Di norma, il reflusso gastro-esofageo richiede molte settimane o mesi, prima di provocare disturbi respiratori.



Le forme patologiche di reflusso gastro-esofageo devono essere distinte dai reflussi detti fisiologici, che durano meno di un minuto e che sono facilmente neutralizzati dall'azione salivare,



Gaspere Sanfilippo\*

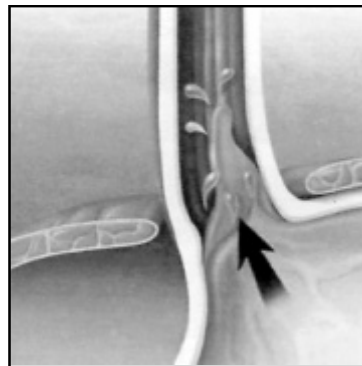
come dai semplici reflussi post-prandiali.

Le forme atipiche di reflusso come le faringiti, le angine, le otiti, le dispnee sibilanti o le apnee ostruttive del lattante sono più complesse da diagnosticare, data l'intermittenza del reflusso.

Nelle forme patologiche i sintomi più comuni sono bruciori e dolori retrosternali post-prandiali e notturni, accompagnati dalla sensazione stessa del reflusso. Faringiti, bronchiti ricorrenti ed asmatiche, infiammazioni del cavo orale con possibili carie, dolori similcardiaci possono essere i sintomi iniziali e addirittura dominanti che conducono il soggetto in prima istanza dal cardiologo o dall'otorinolaringoiatra o dallo pneumologo.

In altri casi le complicanze possono divenire più importanti del reflusso stesso, come nel caso in cui questo irri i bronchi aumentando la suscettibilità ad infezioni.

La Mrge produce infiammazioni ed ulcerazioni lungo l'esofago, che, se non trattate, possono andare incontro ad un incremento per numero e vastità fino a provocare emorragie e restringimento dell'esofago (stenosi). La causa dei reflussi patologici va ricercata in un inadeguato funzionamento dello sfintere esofageo inferiore, che separa l'esofago dallo stomaco, aprendosi al passaggio del bolo alimentare per poi richiudersi.



Questa condizione è spesso dovuta alla presenza di un'ernia iatale, cioè alla migrazione verso l'alto di un tratto di stomaco nella cavità toracica attraverso lo iato esofageo del muscolo diaframma toracico, compromettendo la funzione del LES e di altri meccanismi antireflusso. Sembrerebbe, inoltre, che qualunque dilatazione del torace possa comportare una diminuzione di tono dello sfintere inferiore dell'esofago e favorire un reflusso gastro-esofageo per effetto riflesso e lo squilibrio delle tensioni reciproche muscolari e fasciali.

La diagnosi medica viene formulata in particolare in funzione dei sintomi e con il supporto degli esami strumentali (radiologico, endoscopico, la pH manometria esofagea).

Nella sintesi osteopatia, oltre all'analisi dei sintomi, si ricercano tutte quelle anomalie tessutali e funzionali delle strutture

anatomiche coinvolte (muscoli, legamenti, alterazioni delle differenze pressorie addominali, toraciche e neurovegetative) attraverso test e palpazione manuale.

Nella gran parte dei casi può essere sufficiente un trattamento osteopatico atto a ripristinare lo stato dei sistemi interessati. Una alimentazione povera di grassi e priva di alcool, caffè, the, bevande gassate, masticazione accurata degli alimenti, eliminazione dell'uso di tabacco, possibilmente associati ad una leggera ma costante attività motoria ben condotta, e la riduzione degli stress fisici e psicomotivi sono formule che danno un importante contributo al miglioramento della sintomatologia.



In alcuni soggetti si rende necessario il trattamento medico farmacologico al fine di ridurre l'acidità gastrica.

Nei casi in cui si è in presenza di quadro clinico severo e di ricadute dopo terapia è necessario prendere in considerazione l'intervento chirurgico in laparoscopia.

Il consulto con il proprio medico è importantissimo per indirizzare il paziente verso la terapia più adeguata.

\*osteopata D.O. (m.r.o.i.)  
docente presso la scuola  
di Osteopatia Cromon - Roma  
Galeno srl - Centro specialistico  
in Scienze mediche  
e chinesio-logiche - Palermo  
osteopatiaclinica@libero.it



stupidario illustrato

Fatti realmente accaduti nei nostri ambulatori illustrati dalla matita di Pienrico Di Trapani

## La "dieta zona": benessere del corpo e della mente

Il 19 maggio la palestra Dakar di corso Domenico Scinà ha ospitato un interessante Convegno sulla "dieta zona". L'incontro è stato organizzato assieme alla farmacia Menni. Nonostante qualche problema di organizzazione generale, discreta è stata l'affluenza di pubblico che ha seguito con interesse gli interventi che si sono susseguiti nel corso dell'incontro, primo di una serie che gli organizzatori e i relatori intendono realizzare. Igor Montalbano, biochimico, ha introdotto i lavori parlando della storia della dieta, dei motivi per cui è stata messa a punto e della sua applicazione metodologica, e ha poi introdotto gli interventi degli altri relatori. Emanuele Giordano, assistente universitario alla Facoltà di Medicina di

Palermo, ha, quindi, trattato del metabolismo dei grassi. Giovanni Alberti, docente di Medicina estetica a Roma, attraverso l'uso di un proiettore, ha offerto un quadro generale sull'alimentazione "zona", soffermandosi in particolare sui benefici psicofisici a breve e a lungo termine e sugli studi su cui essa poggia. Infine, Manuela Bizzoni, informatore scientifico di una ditta che produce alimenti "zona", si è occupata dell'esposizione dei prodotti, della loro utilizzazione e dell'importanza nel contesto della dieta. Durante l'incontro è stato offerto un rinfresco a base di prodotti "zona".

Amir Abbara

### Che cos'è la "dieta zona"?

"La Zona non è un luogo astratto. È una condizione reale nella quale il vostro corpo vive in perfetto equilibrio ormonale. Nella Zona tutto quello che vorreste ottenere dalla vita, per esempio, dal controllo del peso a una migliore prestazione fisica e mentale a una più forte stabilità emozionale, diventa possibile..."

Le parole sono di Barry Sears, il mitico inventore della dieta zona, un vero e proprio vangelo per tanti sportivi. Barry Sears è un biochimico americano che nel 1972, alla morte del padre, capì che il suo destino era condizionato dalla genetica. Egli aveva grande familiarità con le malattie cardiovascolari avendo assistito alla prematura morte del padre a 54 anni, a causa di un infarto fulminante. Non potendo cambiare la genetica, volle iniziare un lungo periodo di ricerche. Giunse a una conclusione: il segreto di una lunga vita sta nell'equilibrio tra un potente ormone, l'insulina, e gli ormoni a lui opposti: quest'equilibrio si ottiene mediante assunzioni bilanciate di cibi, suddivisi in blocchi di macronutrienti contenenti costanti percentuali di carboidrati, proteine e grassi. Ha definito numericamente il valore costante di tali percentuali e ha iniziato a testare ogni alimento nella sua capacità di produrre una risposta insulinica. Per intenderci, l'insulina è l'ormone responsabile della "discesa" della glicemia nel sangue: questo avviene attraverso una serie di effetti sulle cellule che porta, oltre certi limiti, all'accumulo di grasso nell'organismo. Barry Sears distingue i carboidrati in favorevoli e sfavorevoli, a minore o a maggiore "impatto glicemico".

Occorre mangiare almeno cinque volte al dì, pasti proporzionati ed equilibrati, scegliendo cibi favorevoli. Questo produce un livello di benessere molto elevato (la cosiddetta "zona"), e una riduzione del senso di fame, prodotto dagli squilibri insulinemici. Un altro cardine della dieta è l'assunzione di dosi generose di acidi grassi omega tre, su cui la comunità scientifica è concorde. Lo studio degli effetti di tali acidi grassi ha portato Barry Sears a dire che "...al limite, tra una dieta in zona senza omega tre e una casuale con gli omega tre è preferibile quest'ultima".

Fabrizio Dieli

### inbox

#### Nuovi metodi per prevenire il cancro del colon retto

Lo screening per il cancro coloretale andrebbe rivolto a tutti i soggetti di età superiore a cinquant'anni mediante colonscopia.

La difficoltà nel gestire tale tipo di indagine a scopo preventivo ha fatto testare con risultati incoraggianti una colongrafia tomografica computerizzata, detta colonscopia virtuale, scarsamente invasiva. (*Gastroenterology*, 2006)

#### Resistenza all'insulina e depressione

Sono ormai molte le evidenze di una correlazione tra i livelli di insulino-resistenza (cioè di quello stato in cui cadono diverse persone obese, quando occorre una maggiore secrezione di insulina da parte del pancreas di quanto ne richiederebbe il livello di zuccheri nel sangue) e sindrome depressiva.

Dallo studio Timonen si apprende che la gravità della depressione aumenta all'aumentare dell'insulino-resistenza. (*BMJ* 2005)

#### Trattamento della lipodistrofia Hiv correlata

A Roma, presso l'Inmi "Spallanzani", è possibile un approccio multidisciplinare al paziente affetto da Hiv. Tale lavoro di équipe è coordinato dall'infettivologo e si rivolge ai numerosi problemi connessi con le moderne terapie anti-Aids.

Uno dei problemi più sentiti è l'alterazione della distribuzione e della consistenza del grasso corporeo, che richiede stretta collaborazione tra chirurgo plastico e psicologo.

#### Disgusto e piacere: unica via

Uno studio realizzato a "La Sapienza" di Roma ha dimostrato che le sensazioni gradevoli e quelle sgradevoli passano attraverso la stessa via, precisamente il sistema della corteccia prefrontale e il nucleo accumbens. Viene utilizzata anche la medesima sostanza quale neurotrasmettitore, la noradrenalina. Questo fa ipotizzare che le terapie di alterazioni emozionali o affettive possano essere trattate con tale sostanza.

Centro Dialisi  
**CENTRO EMODIALITICO  
MERIDIONALE**

Direttore Sanitario  
**GRAZIA LOCASCIO**  
Specialista in Nefrologia

**ASSISTENZA MEDICA 24 ORE SU 24 ORE**

PALERMO - via Generale Cantore 21 - Tel. 091 302741 - 091 302451  
Fax 091 301243 - e-mail: centroemodialitico@libero.it



presidi ortopedici pronti e realizzati su misura  
esame baropodometrico computerizzato gratuito  
presentando copia del giornale nell'attesa...

alimenti per celiaci e diabetici

**farmacia  
ortopedia Ferro**

Partinico, via Principe Amedeo 18-23 tel. 091 8781237  
Castelvetrano, via Monterotondo 1 tel. 0924906998

CONVENZIONATO AZ. USL - INAIL

## Canova a Palermo



La mostra delle opere d'arte dell'Hermitage a Palazzo S. Elia, che ha ospitato anche tre opere dello scultore Antonio Canova, offre lo spunto per ricordare l'importanza dell'ultimo grande artista italiano di livello europeo - dopo di lui, infatti, l'Italia avrà un ruolo marginale nella formazione dei nuovi movimenti artistici - ed inoltre consente di ricordare la presenza a Palermo di due sue opere e forse di una terza opera giovanile.

Ma procediamo con ordine. Canova (1757-1822) nasce a Possagno e si forma nell'ambito della cultura settecentesca veneziana. Trasferitosi a Roma, diventa uno dei maggiori esponenti del Neoclassicismo, cercando di accordare la voluttà tardobarocca con la compassata astrazione dell'ideologia neoclassica. Nelle sue migliori opere la solennità e la purezza classiche si sposano verso una grazia tipicamente settecentesca e verso una vibrante sensualità, d'impronta romantica. Secondo il Winckelmann, il maggior teorico neoclassico, l'artista incarna perfettamente le qualità dell'arte greca, cioè "nobile semplicità e quieta grandezza". Il modellato perfetto, la levigatezza del marmo, danno un chiaroscuro con delicatissimi trapassi tonali, che conferiscono alle figure un fascino che anima la compostezza neoclassica.

Nessuna opera del Canova era mai stata segnalata in Sicilia, sino a quando nel 1985, lo studioso Rosario La Duca segnalava la presenza di una piccola statua nella chiesa di S. Domenico, probabile opera giovanile. La statuina, raffigurante una fanciulla seduta con la testa e le braccia appoggiate su un'urna cineraria e con ai piedi un agnellino, adorna la tomba di Annetta Turrisi Colonna, posta sotto l'arco destro che regge l'organo e faceva parte delle collezioni della famiglia del suo sposo - don Pietro Settimo Di Napoli, principe di Fitalia - che decise di collocarla sulla tomba della moglie morta prematuramente. Sull'attribuzione nessuno si è poi più pronunciato, ma chi vuole può osservarla di persona e farsi una personale opinione. Per quanto riguarda invece le due opere certe, si tratta di due stele funerarie realizzate nel 1812, di proprietà privata, che nel 1978 stavano per essere vendute ed esportate in Germania. L'allora soprintendente Scuderi decideva di esercitare il diritto di acquisto previsto per opere di importanza artistica rilevante, acquisendole al patrimonio della Regione. I due bassorilievi, di straordinaria fattura, interpretano il tema della morte, due donne in tunica, una con il capo reclinato che abbraccia un'urna cineraria, l'altra che si appoggia sul busto di una giovane, con un piccolo angelo che piange appoggiato ad una fiaccola rovesciata. I due stupendi marmi, esposti solo per breve tempo durante una mostra a Palazzo Belmonte, non sono oggi visibili. Trattandosi delle due uniche opere del Canova in Sicilia sarebbe opportuno esporle, anche provvisoriamente in attesa che trovino una sistemazione degna della loro importanza.

Dario Tamburello

## In Sicilia i favolosi Harlem Globetrotters

Era da anni che gli Harlem Globetrotters non ritornavano a Palermo: una loro visita precedente - nel corso di una tournée europea - era avvenuta circa trent'anni fa (ovviamente, allora, con una squadra composta da altri giocatori). E' stato un gradito ritorno, questo: tanti che quella volta erano di appena dieci anni - o giù di lì - e ne avevano soltanto sentito parlare, questa volta si sono potuti levare la voglia d'ammirarli in presa diretta. Lo spettacolo - assieme sport ed intrattenimento - non ha deluso le aspettative del folto pubblico raccolto sugli spalti del Palasport di Fondo Patti. Virtuosismi, capacità d'intrattenimento condotta con abile regia, alcune chicche per i più piccini (non a caso la sede stabile di allenamento dei Giramondo di Harem è Disneyland, a Orlando, in Florida) - come ad esempio l'immancabile mascotte Globie che ha attirato il plauso dei più piccini, realizzando un piccolo spettacolo dentro lo spettacolo, momenti di "clownesco" divertimento per tutti, qualche goliardica secchiata d'acqua ad alcuni del pubblico ignari di uno dei pezzi forti dello spettacolo (assieme a quello della borsetta sottratta ad una spettatrice), molto spazio per i bambini e attenzione nei loro confronti, gadget (a caro prezzo) e venti minuti di autografi: tanti gli ingredienti d'uno spettacolo che attrae e colpisce piacevolmente i più giovani. Sotto il profilo tecnico piacerebbe vedere ben di più da questi giocatori (tutti grandi campioni) e ci si chiede come si regolerebbero impegnati in una vera partita, perché - dopo un po' - i soli virtuosismi diventano stucchevoli e ripetitivi. Ma in fondo non importa. Ciò che conta è l'intrattenimento: con l'utilizzo di questa formula ormai ben codificata, da sempre le performance dei "giramondo di Harlem" assicurano divertimento garantito agli amanti della pallacanestro ma anche spettacolo per le famiglie e possibilità di partecipazione (potrebbe capitare di essere tra i fortunati chiamati a fare qualche tiro direttamente sul parquet con loro o inclusi per qualche istante nello spettacolo). E' proprio il calore che sanno trasmettere, insieme all'allegria di giocare per divertimento, senza pensare troppo al punteggio e dando più importanza allo Showtime!, (che, di frequente rimarcato dallo speaker, arriva ad interrompere il gioco in senso stretto), a rendere le partite-esibizione dei Globetrotters un evento da non perdere dal vivo. Non c'è dubbio che essi siano capaci di mostrare un'immagine pulita e divertente dello sport in tempi in cui l'impegno nello sport si fa sempre più performativo e teso al risultato di eccellenza, costi quel che costi, si sente proprio bisogno dell'esempio trascinate e fortemente didascalico d'un modo ludico e spiritoso di vivere la performance sportiva. Si tratta, in definitiva, d'uno spettacolo che fa bene allo sport, e non solo a quello cestistico.

Morrison

guida all'ascolto di Alessio Fabra

## Al Politeama un concerto per la Giornata del sollievo

Programma cambiato per il concerto dell'Orchestra Sinfonica Siciliana dello scorso fine settimana: Veronesi ha diretto Mascagni, Leoncavallo e Bruckner. Il primo brano presentato è stato l'espressivo Intermezzo tratto dalla Cavalleria Rusticana, eseguito con intensità e passione, sottolineando la vena fortemente religiosa della pagina. Il secondo brano è stato l'Intermezzo tratto da "I Pagliacci", il cui aspetto teso e drammatico è stato esaltato con una partecipata esecuzione. Al posto della Sinfonia n.1, di Bruckner è stata suonata la Sinfonia n. 7 in Mi Maggiore, composizione a programma di "gargantuesche" dimensioni. L'ineccepibile Allegro moderato ha preceduto un Adagio particolarmente vibrante, con particolare riguardo alla cura delle sonorità. Il coinvolgente Scherzo ha entusiasmato non pochi spettatori, per la tesa veemenza che Veronesi ha impresso alla pagina. L'imponente e luminoso Finale ha concluso un bel concerto, che la Fondazione ha voluto dedicare alla Giornata del Sollievo proposta dal Ministero della Salute.



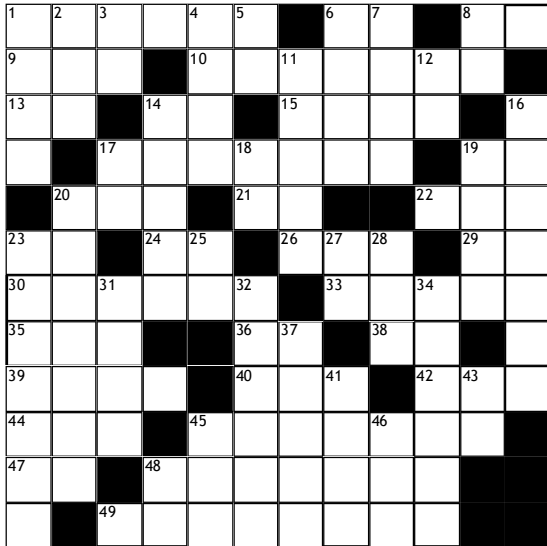
8 Il quesito scacchistico

7 Come è riuscito il Nero a vincere con un attacco di scoperta?

6 a cura del Centro Scacchi - Scuola giovanile CONI

5 La soluzione è a pagina 5

I NOSTRI ERRORI A causa di una svista, sul numero scorso è stato riportato l'elenco delle farmacie del 7° e 8° turno, anziché quello del 9° e 10°. Ce ne scusiamo con gli interessati e con i lettori.

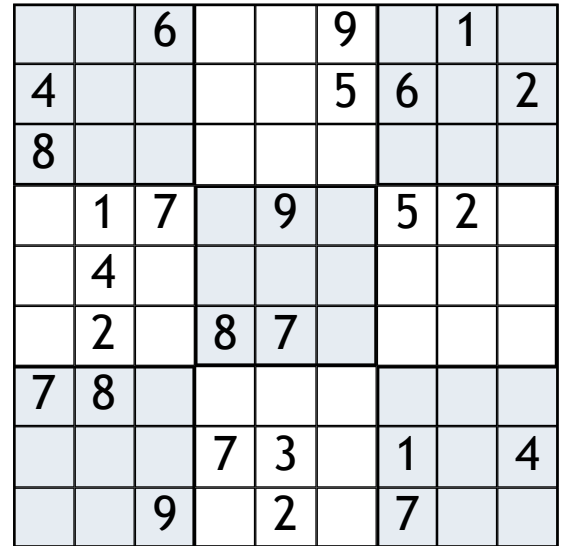


**ORIZZONTALI**

1 Il secondo nome del Premio Nobel per la pace nel 1964 6 Catania 8 Vicenza 9 Caldo umido soffocante 10 Tipo di nucleo atomico 13 Gorizia 14 Gli estremi del codice 15 Con d'Alba, pseudonimo del poeta Umberto Bottoni 17 Un famoso cristoforo 19 A te 20 Unità Sanitaria Locale 21 Lo si dà agli amici 22 ...et nunc 23 Iniziali di Respighi 24 Inizio di opera 26 Richiesta di aiuto 29 Varese 30 Leggero pasto consumato in un prato 33 ...in fabula 35 Istituto assicurativo 36 Pari in casa 38 Dottore in breve 39 Leva militare 40 L'inizio della sberla 42 Metallo prezioso giallo o bianco 44 Pianta del sapone 45 Lo si usa per far camminare il cavallo 47 Nota nobile 48 Tumore maligno del midollo osseo 49 Si prende al bar (se non lo sai guarda tra le "Chicche di caffè")

**VERTICALI**

1 Grande specchio di acqua dolce 2 Oggetto volante non identificato 3 Taranto 4 Ente Nazionale per l'Energia Elettrica 5 La cima della rupe 6 Il circolo del gentleman 7 Lo si fa con l'arco 8 Venezia 11 Autore de "La peste" 12 Anticamente era detta "ut" 14 Sta tra il cieco e il retto 16 Pablo autore di Guernica 17 Come Sopra 18 Un quarto di ottomila 19 Televisione 20 Minzionare 23 Manifestare un'opinione 25 Dopo la O 27 Solo in centro 28 Meridione 31 Con tizio .....e sempronio 32 Un piccolo e buon fantasma dei cartoni animati 34 Spazio antistante la cella del tempio greco 37 Fu assassinato da Caino 41 Il dio dell'amore 43 Monarca 45 La vecchia Telecom 46 Organizzazione Mondiale della Sanità 48 Mese senza pari



**SUDOKU**

Si devono disporre le cifre da 1 a 9 in una griglia quadrata di 9 caselle per lato suddivisa in altrettanti riquadri, in maniera che in ciascuna riga, colonna e sezione ogni cifra compaia una sola volta. Per dare al solutore un punto di partenza, alcune caselle sono già riempite.

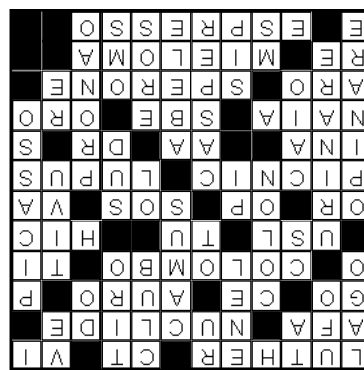
della rupe 6 Il circolo del gentleman 7 Lo si fa con l'arco 8 Venezia 11 Autore de "La peste" 12 Anticamente era detta "ut" 14 Sta tra il cieco e il retto 16 Pablo autore di Guernica 17 Come Sopra 18 Un quarto di ottomila 19 Televisione 20 Minzionare 23 Manifestare un'opinione 25 Dopo la O 27 Solo in centro 28 Meridione 31 Con tizio .....e sempronio 32 Un piccolo e buon fantasma dei cartoni animati 34 Spazio antistante la cella del tempio greco 37 Fu assassinato da Caino 41 Il dio dell'amore 43 Monarca 45 La vecchia Telecom 46 Organizzazione Mondiale della Sanità 48 Mese senza pari

**Chicche di caffè**

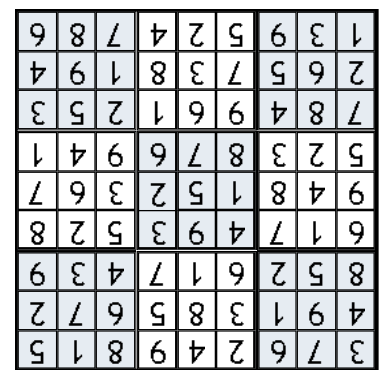
**UN BUON CAFFÈ** E' sempre bene tenere presente che il caffè è un liquido molto instabile e che dopo qualche tempo modifica completamente le sue caratteristiche. Questo è uno dei motivi che ha portato all'introduzione della macchina espresso, che permette di raggiungere un'estrazione più elevata e, nello stesso tempo, di preparare all'istante tutte le tazzine necessarie in porzioni individuali. Il sistema espresso, lavorando a pressioni più elevate, permette l'emulsione nel liquido dei grassi naturali e dei colloidali che saranno poi responsabili della sciropposità della tazzina, della sua ricchezza di gusto e di aromi.

**IL CAFFÈ SVEGLIA** L'opinione che una tazza di caffè sveglia il cervello ha trovato conferma in uno studio universitario statunitense. In una tazza di caffè ci sono circa due milligrammi di caffeina, uno stimolante che, secondo la ricerca presentata a una riunione della Società di scienze neurologiche, aiuta la formazione di riflessi involontari. Per una guida di notte - è la considerazione a cui è giunta la ricerca - una tazza di caffè è realmente efficace per mantenere svegli e vivi i riflessi.

**SOLUZIONE DEL CRUCIVERBA**



**SOLUZIONE DEL SUDOKU**



**SOLUZIONE DEL QUESITO SCACCHISTICO DI PAGINA 4**

Se il cavallo non si trovasse in g4, il Nero potrebbe giocare ...Dxh3#. Questa mossa isola la vincente 22...Ces, che attacca la donna e minaccia matto in una mossa. Il Bianco non può salvare la donna e abbandona.

Passione. Questo è per voi l'espresso. E noi conosciamo bene quel desiderio prima di gustarlo, quell'emozione dopo averlo assaporato. Per chi cerca il vero piacere di un caffè ideale, buono come al bar, Morettino ha creato le Cialde Espresso, un nuovo modo di esaltare il gusto di sempre.

Installazione della macchinetta in comodato d'uso gratuito.

**Passione cialda**

**Morettino**

Numero Verde **800-126692**

telefona subito al numero verde per ricevere direttamente a casa o in ufficio il kit completo

# Alla "Vignicella" addetti ai lavori a confronto su prevenzione e contrasto dell'abuso all'infanzia

Psicologi, medici, assistenti sociali, avvocati, magistrati insieme all'ex ospedale psichiatrico di Palermo

In apertura dei lavori della Giornata di studio interdisciplinare sul tema "Buone pratiche nelle strategie di prevenzione di contrasto e di valutazione nell'abuso all'infanzia. Presentazione di linee guida", il manager dell'Ausl 6 Salvatore Iacolino ha osservato che l'utilizzazione della Vignicella come spazio per attività formative promosse dall'Azienda restituisce a nuova vita una delle strutture più antiche del complesso ex-"Istituti ospedalieri riuniti Pietro Pisani", che - allo stato attuale - oltre ad accogliere molti dei servizi amministrativi dell'Azienda (con quasi 800 dipendenti) - fornisce al cittadino assistenza sanitaria con il suo poliambulatorio, ospitando altresì le comunità terapeutiche assistite per pazienti psichiatrici.

Il procuratore capo del T.O. di Palermo Francesco Messineo, esponente di spicco del versante giudiziario in materia di abusi sui minori, ha detto che il problema è il lato oscuro della società contemporanea, pur essendo sempre esistito. Le cifre, in costante aumento, impongono d'attrezzarsi meglio per promuovere efficaci strategie di prevenzione, analisi e repressione. Nella prima sessione, incentrata sulle procedure d'ascolto, tutela ed intervento, il prof. G. C. Camerini (del Gruppo di lavoro Sinpia sull'abuso all'infanzia) s'è soffermato sulla delicatezza dell'ascolto giudiziario del minore e sulla complessità dei problemi clinici sollevati dal suo coinvolgimento sia come fonte dei fatti, sia come testimone (del quale deve essere accertata l'attendibilità) avvertendo ancora che occorre porre una speciale attenzione nello svolgimento delle indagini cliniche e



## La Vignicella

La "Vignicella" è sia il terreno agricolo acquistato nel XVIII secolo dai gesuiti, sia il massiccio edificio cubico preesistente (forse d'antico impianto normanno) che dagli stessi gesuiti fu ristrutturato per farne una "Casa di sollazzo" estiva. La Vignicella e l'adiacente chiesetta a croce quadrata - gli edifici più antichi inclusi all'interno della vasta area oggi denominata Presidio "Pietro Pisani" - raccontano la storia dei primordi dell'assistenza manicomiale a Palermo, nella transizione dalla Reale Casa dei Matti all'ex-manicomio. L'edificio, infatti, originariamente utilizzato come succursale del manicomio dei Porrazzi fondato dal barone Pietro Pisani e poi rimasto come padiglione "sui generis" del nuovo manicomio, ospitava quei malati di mente addetti al lavoro nella fattoria agricola e negli opifici adibiti alla tessitura e alla confezione di calzature, con una popolazione che - ancora nel 1968, anno della definitiva chiusura del reparto - era di oltre 250 ricoverati. Oltre ai degeni-lavoratori, ospitava negli ultimi anni, anche i pazienti più deteriorati della sezione Quinta uomini. Ai primi di maggio, con il completamento dei lavori di ristrutturazione, voluti dalla Ausl 6, non solo s'è reso possibile l'utilizzo funzionale di questo spazio, ma è anche stata restituita alla città una preziosa e dolente testimonianza sulla vita manicomiale, ormai consegnata alla storia dopo la legge Basaglia.

peritali, difficoltose ed incerte nei risultati, poiché gli strumenti psicologici sono in sé "deboli", esponendo al forte rischio d'indurre nel minore abusato la costituzione di falsi ricordi ponendogli domande dirette circa la sua esperienza. Subito dopo, il dott. G. Lo Forte, procuratore aggiunto del T.O. di Palermo, ha illustrato alcune delle procedure giudiziarie nei casi d'abuso, puntando l'attenzione su certe difficoltà specifiche

con cui ci si deve confrontare nel corso dell'azione legale e soprattutto sui problemi dell'omertà (non nel senso mafioso del termine, ma in quello del desiderio di mantenere una "buona" immagine e la rispettabilità della famiglia) e della ritrattazione di testimonianze precedentemente rese. Se l'esposizione all'abuso, specie quando reiterata e continuativa, mette il minore ancora in formazione a rischio d'andare incontro a forme - più o meno

gravi - di psicopatologia dello sviluppo, con conseguenze riguardanti le diverse funzioni psicologiche ed adattive del Sé, dalla sua organizzazione, alla regolazione degli affetti, allo sviluppo corretto dei "pattern" di attaccamento, alla crescita dell'autostima e d'un "sano" amore narcisistico, alla capacità di relazione con i coetanei e all'adattamento sociale, è anche vero che il coinvolgimento nell'iter giudiziario conseguente, assieme ad interventi impropri ed inadeguati, non improntati ai principi dell'ascolto e dell'accettazione, può produrre gravi fenomeni di vittimizzazione e traumatizzazioni secondarie. Lo stesso Camerini, nella seconda sessione, ha esposto le innovazioni delle linee-guida in merito a valutazione, diagnosi e prevenzione. Hanno fatto seguito, nella terza sessione, una serie di interventi specificamente volti al confronto tra operatività diverse: si è trattato della "Possibilità di ripercussioni nello sviluppo psicosessuale di condotte abusanti subite nella prima infanzia", di "Prova dell'abuso" (dal punto di vista penale), ma vi è stato spazio anche per una riflessione sul ruolo del Ctu (consulente tecnico) nei casi giudiziari d'abuso, per l'illustrazione dell'operatività dei Goiam e per l'esame di alcune patologie esito dell'esposizione all'abuso e, infine, per la funzione di tutela delle comunità-alloggio per minori abusati. Il confronto, ricco, intenso e sfaccettato, ha centrato l'obiettivo della costruzione d'un percorso comune - interistituzionale - allo scopo di favorire la crescita d'una cultura operativa condivisa, sempre più in grado di tutelare, sostenere e rispettare le esigenze evolutive e i diritti dei minori coinvolti.

**RECAPITI UTILI**

<b>GUARDIE MEDICHE</b> Cantieri Navali: 091 7036197 Oreto-Stazione: 091 7037250 Piazza Marmi: 091 585357 Porrazzi: 091 7033502 Settecanoli: 091 7032153 Sperone: 091 7037253 Via D'Azeglio: 091 7032171 Via Roccazzo: 091 7035260 Villabate: 091 6143165	<b>OSPEDALI</b> Aiuto Materno: 091 7035465 Villa Sofia: 091 7801111 Cervello: 091 6802111 Civico: 091 6661111 Osp.dei Bambini: 091 6061111	Onc.co Ascoli: 091 6661111 Policlinico: 091 6551111 Guadagna: 091 7037276 Psichiatrico: 091 7033111 Casa del Sole: 091 7035111 Albanese: 091 7038111 Ingrassia: 091 7033111 Buccheri La Ferla: 091 479111 Amb. Pediatrico: 091 7035469	<b>AMBULANZE</b> Aviti: 800 298120 C.R.I.: 091 306644 Misericordia: 091 6842826
<b>PRONTO SOCCORSO</b> Avel: 091 6211368 Mondello: 091 6841264			

**publiscicula**

LIBRI  
GIORNALI  
RIVISTE  
DEPLIANTS  
EDIZIONI DI LUSO  
POSTER  
MANIFESTI

Arti Grafiche & Stampa

SICILIA TEMPO

Via Pietro Nenni, 3 • 90146 Palermo  
Tel. 091.6883828 PBX • 091.6883791  
Fax 091.6883829  
publiscicula@libero.it  
publisciculasrl@publisciculasrl.it  
www.publisciculasrl.it

**l'angolo del commercialista**

# L'attività di medico nelle strutture sanitarie private

**I** commi da 38 a 42 dell'articolo unico della legge 296/2006 hanno introdotto, a decorrere dall'1 marzo 2007, l'obbligo della riscossione accentrata dei compensi dovuti per attività di lavoro autonomo mediche e paramediche svolte nell'ambito di strutture sanitarie private.

Le relative disposizioni, volte a favorire la tracciabilità e la trasparenza dei pagamenti, non modificano il trattamento fiscale e gli adempimenti in capo ai professionisti ai fini delle imposte sui redditi e dell'Iva.

■ La riscossione accentrata ha per oggetto i compensi spettanti agli esercenti "attività di lavoro autonomo medica e paramedica", ossia agli esercenti arti e professioni, la cui attività dia luogo a reddito di lavoro autonomo ai sensi dell'articolo 53 del Tuir. In particolare, la norma si riferisce ai compensi correlati alle prestazioni di natura sanitaria rese dal professionista in esecuzione di un rapporto intrattenuto direttamente con il paziente.

■ Ne consegue che esulano dall'ambito applicativo delle predette disposizioni le prestazioni rese direttamente al paziente, per il tramite del professionista, dalla struttura sanitaria privata, nell'ambito di un rapporto che vede la struttura sanitaria stessa impegnata nella organizzazione dei servizi medici e paramedici, nella qualità di parte del rapporto contrattuale instaurato con il cliente.

Parimenti, non rientrano nell'ambito applicativo della norma in argomento le prestazioni rese dal sanitario in regime di intramoenia.

**Gianfranco Gulotta**  
dottore commercialista  
Via La Marmora 82 - 091 6258693  
www.gianfrancogulotta.it

**ASSISTENZA**

**IRIS - SERVIZI ALLA PERSONA ASSISTENZA DOMICILIARE** Assistenza ad anziani, malati, disabili Accompagnamento con auto attrezzata - Servizio di teleassistenza: farmaci a domicilio, consegna della spesa, riordino e piccole pulizie della casa. A Palermo in via G. Pitre 164/A - Te. 091 7026528 - Cell. 329 9504144 - www.paginegialle.it/irispa - e-mail: iriscooperativa/libero.it

**ASSOCIAZIONE ONLUS "SAGGEZZA"** Assistenza domiciliare anziani e disabili 24 ore su 24. Via Cerda 19. Tel. 347 0685793 - 329 1531251 - Fax 091 8671508

**FISIOTERAPIA**

**FISIOTERAPISTA EDOARDO PIRROTTA** Fisioterapia - Riabilitazione a domicilio. Cell. 338 3050911 per appuntamento

**LABORATORI DI ANALISI**

**ANALISI CLINICHE E CHIMICHE SCIUTO ROSA** Dosaggi ormonali - Test tiroidei - Markers epatiche e tumorali - Celiachia - Test allergici. Prelievi a domicilio gratuiti. Via A. Cirrincione, 10 - Tel. 091 362166

**LABORATORIO ANALISI CLINICHE**

**DOTT.SSA C. NUARA** Analisi intolleranze alimentari (prime test), prelievi a domicilio. Via Imperatore Federico 28 - Tel. e Fax 091 361808

**STUDIO DI CONSULENZA ED ANALISI** **DOTT.SSA CATALANO ADRIANA** Biologa nutrizionista - Consulenze igienico-ambientali ed alimentari: campionamento ed analisi aria, acque potabili e alimenti (D.Lgs n° 155/97; n° 31/01; n° 27/02) - Consulenze nutrizionali: piani alimentari, disturbi del comportamento alimentare, bioanalisi delle masse grasse e magre. Via Resuttana Colli 352/B - Tel. 091514244

**MEDICINA FUNZIONALE**

**DOTT. GASPARE SANFILIPPO** Osteopata D.O. (m.R.O.I.) - Chinesiologo Clinico (CTF-FAC) - Algie muscolo-scheletriche, alterazioni della postura (paramorfismi, dismorfismi), cefalee, esiti post

## CONSIGLIATI

Per inserire un annuncio professionale nel nostro giornale inviare una e-mail a: commerciale@nellattesa.it o telefonare al n° 3476358093

traumatici e chirurgici, disfunzioni viscerale ed osterica, rieducazione psicomotoria. Cio GALENO SRL - Centro Specialistico in Scienze Mediche e Chinesiologiche osteopatiaclinica@libero.it - Via G. Galilei, 161 d - PALERMO - Tel/fax 091 6850146

**MEDICI SPECIALISTI**

**DOTT. GIOVANNI ALBERTI** Specialista Medicina dello Sport Diploma Medicina Estetica Scuola FIF Roma - Perfezionamento Medicina Estetica Università Tor Vergata Roma - Coordinatore Sicilia Acc. Ita. di Med. Estetica - Zone Consultant Certified (Dieta "ZONA" di B.Sears) - Docente Scuola Medicina Estetica FIF Roma. Via M.se di Villabianca, 229 Palermo. Tel. 3488556496 -- 091 7308553 - e-mail: giovanni\_alberti@libero.it

**DOTT. DOMENICO CARELLA** Medico chirurgo - Specialista in Dermatologia e Veneorologia. Via Catania 14 - Palermo - Tel/Fax: 091 300162 Cellulare: 339 7838083

**D.SSA CORDOVA ROSAMARIA** Medico Chirurgo - Spec. in ANGIOLOGIA MEDICA - Responsabile Ambulatorio di Angiologia A.S.L. n. 9 - Trapani - Diagnostica vascolare non invasiva, ecodoppler di tutti i distretti arteriosi e venosi, prevenzione e trattamento delle malattie vascolari ed aterosclerotiche, trattamento delle ulcere vascolari e diabetiche. Cio GALENO SRL - Centro Specialistico in Scienze Mediche e Chinesiologiche Via G. Galilei, 161 d - PALERMO - record@neomedia.it - Tel/fax 091 6850146

**DOTT. CLAUDIO RAGNO** Specialista in allergologia. Test allergologici per rinite, asma, farmaci, dermatiti da contatto - Spirometria. Via XXII Gennaio 16 - Palermo. Tel. 091 5841141/091 327040. I tempi d'attesa per

**VIAGGIO NEL MONDO DELLA NUTRIZIONE**  
a cura dello Studio "Nutrizione e Dietetica"

## Fibre amiche della prevenzione mammaria

**U**n recente studio pubblicato sull'International Journal of Epidemiology ha messo in correlazione l'uso costante di fibre nella dieta giornaliera e la possibilità di prevenire il tumore al seno. Premettiamo subito che questo riguarda le donne in pre-menopausa, in cui il beneficio si è dimostrato sensibile. Lo studio ha analizzato circa 36.000 donne. L'assunzione di più di 30 gr di fibre al giorno ha fatto ridurre la possibilità di incorrere nel tumore mammario di circa il 50 per cento delle donne in pre-menopausa, rispetto a consumi inferiori a 20 gr al giorno. Le fibre consigliate maggiormente sono quelle derivate dai cereali e dalla frutta. E' un'ulteriore conferma della bontà di un'alimentazione tradizionalmente mediterranea, che vede riscoprire cibi contadini come il farro, l'orzo, i legumi e la frutta biologica.

**Minestra di Farro**

*Sciacquate bene due porzioni di farro (per le porzioni fate riferimento alla dieta prescritta dal vostro medico). Sbollentate due pomodori da sugo, pelateli, privateli dei semi e spezzettateli.*

*Unite in una pentola mezzo litro di brodo vegetale, il farro, due cucchiaini di soffritto all'italiana e i pomodori. Portate al bollore, smorzate la fiamma e cuocete per 40 minuti circa, mescolando e unendo poco brodo se asciugasse troppo.*

*Regolate di sale e di pepe. Servite la minestra con un cucchiaio di olio per porzione.*

La minestra di farro, oltre che delle Marche, è uno dei piatti tipici della cucina della Lunigiana. Da quando ha perso la sua valenza di mitico piatto povero è diventato "solo" un'ottima zuppa. (Allan Bay e Patrizia Bollo)

Via Massimo D'Azeglio,9/B Tel. 091 343308

**PSICOLOGIA - COUNSELING**

**ASSOCIAZIONE NAZIONALE PEDAGOGISTI CLINICI** Centro di Pedagogia Clinica Via M.se Ugo n° 56 Palermo Interventi di aiuto alla persona di ogni età volti a superare disagi psico-fisici e socio-relazionali. I percorsi di crescita rivolti ai minori sono finalizzati al recupero e al potenziamento delle abilità espressivo-linguistiche, organizzativo-motorie, comunicativo-relazionali e apprenditive. Tel. 339/4249483 - portale nazionale: www.clinicalpedagogy.com

**CSP - CENTRO SERVIZI PSICOLOGIA** **DOTT. DANIELE RUSSO - DOTT. EMILIA WANDERLIGH** Psicologi Spazio di ascolto e chiarificazione, psicologia individuale, di coppia, familiare, intervento in infanzia, adolescenza ed età adulta. Cio GALENO SRL - Centro Specialistico in Scienze Mediche e Chinesiologiche Via G. Galilei, 161 d - PALERMO www.centroservizi psicologia.it - info@centroservizi psicologia.it tel/fax 0916850146 - 3403306238

**DOTT. MARCELLO PIRROTTA** Psicologo - Colloqui individuali non diretti - Counseling per la terza età e per il disagio adolescenziale. Si riceve per appuntamento. Tel/Fax 091 7302923 (segreteria) - cell. 328 3710701 - pirrottamarcello@libero.it Via P.pe di Villafranca, 54 Palermo

**Psicologia Psicoterapia** Specialista tecnica E.M.D.R. **DOTT.SSA CONCETTA MEZZATESTA** Consulenze individuali e di coppia. Psicodiagnosi e perizie psicologiche. Trattamento di depressioni, ansia e traumi psicologici. Riceve per appuntamento a Palermo via P.pe di Villafranca, 54 091 7302923 cell. 3470195627

**TERAPIE MANUALI**

**DOTT. PAOLO MOTTAREALE** Terapia manuale osteopatica - Mézières - Massaggio olistico con tecniche orientali - colonna vertebrale tibio-tarsale, ecc. Presso Centro Medico - Via Mondini 23 - Cell. 3387119384. Corsi per terapisti al sito www.fisiocorsi.it

la visita non oltre le 24 ore

**DOTT. VINCENZO SORTINO**

Specialista in Nefrologia, Omeopatia, Omeomesoterapia per trattamento di cefalee, cellulite, dolori articolari, ecc. Via Maggiore Toselli, 85 - Palermo. Tel. 0916269711 - cell.347 5143449

**STUDIO DI MEDICINA INTEGRATA**

**DOTT. EDMONDO PALMERI** Medico chirurgo, specialista in Chirurgia vascolare - Nutrizionista - Omeopatia - Omotossicologia - Test biorisonanza - QXCU - Intolleranze alimentari - Floriterapia di Bach - Biomesoterapia - Idrocolonerapia. Via delle Croci 2/G. Tel. 0917302828 - ed@beneinforma.it

**STUDIO MEDICO ASSOCIATO**

**DI MEDICINA ESTETICA E DIETOLOGIA** Check-up estetico con protocollo Scuola SIME-FIF Roma - Mesoterapia estetica e antalgica - Microbiomesoterapia di rivitalizzazione viso-corpo - Terapie per la c.d. cellulite-sclerosante - Laser - Biostimolazione - Filler - Agopuntura - Terapie antiaging - Dietoterapia e metodologia energica - Ecografia - Ecocolor Doppler. Via M.se di Villabianca 229 - Tel. 091 7308553 - 091 7300465

**STUDIO "NUTRIZIONE E DIETETICA"**

Cura alimentare dell'obesità e dei dismetabolismi - Dieta Zona - Impedenzometria, Plicometria, tabelle personalizzate. Per appuntamento 091 6269711 - cell. 334 9479347 - Via Maggiore Toselli 85

**ODONTOIATRI**

**CENTRO ODONTOIATRICO POSTURALE**

**DOTT. ANTONINO MESSINA** valutazione posturologica, grandi riabilitazioni, ortognatodonzia e terapia dell'A.T.M. Via P.pe di Villafranca, 29 - PALERMO tel/fax 0916110387 messinadottantonino@hotmail.it

**DOTT. GIUSEPPE NOCERA**

Terapia delle disfunzioni cranio-mandibolari - Kinesio-elettromiografie - Ortodonzia



# Carta nell'attesa... Club...

## I SERVIZI DI CARTA CLUB

### attività ricreative

Tra le iniziative della Carta, particolarmente stimolanti e vantaggiose sono quelle a carattere ricreativo che il Club offre agli associati: visite guidate, week-end, viaggi, crociere, tornei, giochi, itinerari culturali, artistici, naturalistici in posti incantevoli della nostra Isola. Saranno organizzati con l'ausilio di esperti, guide, servizi turistici di grande professionalità a prezzi particolari per gli affiliati.

Periodicamente vengono proposti attraverso il giornale "nell'attesa..." e il sito web della Carta e sono riservati ai soci che si prenotano entro le scadenze fissate dai promo pubblicati.

Un'occasione per conoscersi e conoscere, per divertirsi insieme, per socializzare sempre in quell'ottica di benessere fisico e mentale, di equilibrio della persona che è alla base di ogni nostra iniziativa.



## Come associarsi a Carta Club

Per associarsi a Carta Club si deve contattare uno dei punti di distribuzione della Carta: in via Vaccarini 36 e via Maggiore Toselli 85, compilare il modulo di adesione, versare l'importo. Ovvero si può compilare il modulo elettronico nel sito web, dopo aver effettuato il versamento sul ccp 79958237 intestato: Diego Ezio Fabra - Via Maggiore Toselli 85 - 90143 Palermo con la causale: iscrizione Carta Club. Per rinnovare la Carta, ci si deve recare presso il punto di iscrizione dove si è sottoscritto il contratto, o effettuando un nuovo versamento sul ccp con la causale: rinnovo Carta Club citando n° di carta e scadenza. La Carta costa 15,00 euro ed è individuale. Si può anche acquistare il pacchetto Carta+ che dà diritto ad una seconda Carta da intestare ad altra persona, versando 20 euro. Pagando 30,00 euro si ha diritto al pacchetto Family, cioè quattro carte individuali da intestare, oltre che al titolare, ad altre tre persone. Per saperne di più visitate il sito [www.nellattesa.it/cartaclub](http://www.nellattesa.it/cartaclub).

## Aziende del circuito Carta Club

- |  |   |   |
|--|---|---|
| <p><b>STUDIO VELLA</b><br/>studio tecnico legale, Consulenza infortunistica stradale e del lavoro Assistenza medico-legale Perizie tecniche giurate. Via G. Ugdulena 21 Tel. 091 348912 Riceve lunedì, mercoledì, venerdì: 16 - 18,30 consulenze gratuite</p> <p><b>Rag. GIUSEPPE TODARO</b><br/>Consulenza fiscale tributaria e del lavoro. Via V. Orsini 14 Tel/fax 091 340941 cell. 328 4451466 Riceve dal lunedì al venerdì dalle 16 alle 19 consulenze gratuite</p> | <p><b>consulenti</b></p> <p><b>igiene orale</b></p> <p><b>DENTAL CENTER di Gennaro Marco</b><br/>Via Maggiore Toselli 227 Tel. 091 2510502 Prodotti per l'igiene orale all'ingrosso e al dettaglio sconto: 10%</p> <p><b>radiologi</b></p> <p><b>OSTEO &amp; IMAGING</b><br/>Via Roma, 386 Tel. 091 329283. Per appuntamento dal lunedì al venerdì 9 - 13; 15,30-18 sconto: 10%</p> <p><b>studi medici</b></p> <p><b>STUDIO NUTRIZIONE E DIETETICA</b><br/>Cura alimentare dell'obesità e dei dismetabolismi,</p> | <p>Dieta Zona. Impedenzometria, Plicometria, tabelle personalizzate. Per appuntamento 091 6269711 cell. 334 9479347 Via Maggiore Toselli 85 sconto: 10%</p> <p><b>vacanze</b></p> <p><b>KINOS VIAGGI</b><br/>Agenzia di viaggi Via Sampolo, 73 Tel. 091 307036 Fax 091 309624, e-mail: <a href="mailto:kinosviaggi@tiscalì.it">kinosviaggi@tiscalì.it</a> <a href="http://www.kinosviaggi.com">www.kinosviaggi.com</a> sconto: 10% sulla biglietteria</p> |
|--|---|---|

### ■ A PALERMO

Dal 2 al 9 giugno

- Amodeo F.** via p.pe di Scordia 45/a (v. Stabile) - tf. 091584662  
**Angiella U.** via Libertà 17/a (Q.Sella-Mazzini) - tf. 091328782  
**Barone M.** via V. C. Piazza 19 (v. La Loggia) - tf. 0916572247  
**De Leo R.** via A. Hazon 5 (trav. Giafar) - tf. 0916303940  
**Giardina A.** via S. Cuccia 17 (v. D. Di Marco) - tf. 091341627  
**Lo Iacono C.** via Terrasanta 20 tf. 091302947  
**Provenzano C.** c.so dei Mille 179 - tf. 0916165178  
**Roccella** via G. Roccella 49 tf. 091488122  
**Tulone L.** via Gino Zappa 144 (Zen) - tf. 091243650  
**Vetro D.** via M.te S. Calogero 21 (P.te Belgio) - tf. 0916709605

Dal 9 al 16 giugno

- Alioto S.** via Tindari 48 (Borgo Nuovo) - tf. 091 311625  
**Ausonia** via Ausonia 101 (ang. Briuccia) - tf. 091 527858  
**Cacace P.** via G. B. Guccia 13 tf. 091 587361  
**Chiavetta G.** c.so C. F. Aprile 133 tf. 091 588939  
**Friscia I.** c.so dei Mille 528/a tf. 091 6216115  
**Guccione M.** via Palmerino 18/h tf. 091 488006  
**Lo Cascio Mendola** via Roma 1 (Stazione) - tf. 091 6162117  
**Micale M.** via Montepellegrino 63 - tf. 091 361128  
**Nuova p.zza Tosti 23** tf. 091 6828986

## Cerchi una farmacia?

### ■ A PARTINICO

dal 3 al 9 giugno

- Gassisi G.** Via P.pe Amedeo 51 tf. 091 8782243

dal 10 al 16 giugno

- Minore F.** c.so dei Mille 196 tf. 091 8781062

N.B. i turni delle farmacie di Partinico potrebbero essere soggetti a cambiamenti

- Ponte Oreto** via Oreto 322/a tf. 091 444537  
**Rizzo M. C.** p.zza Mondello 53 tf. 091 454145

### FARMACIE NOTTURNE

- Antica Farmacia Giusti** via Giusti 8 - tf. 091309076  
**Bonsignore** v.le Regione Siciliana 2322 - tf. 091400219  
**Cali D.** via M.se Roccaforte 108 (ang. Cordova) - tf. 091361887  
**De Gasperi** p.zza De Gasperi 32 tf. 091521403  
**Di Mino S.** p.zza Ottavio Ziino 31 tf. 0916814016  
**Fatta C.** via S. Maria di Gesù 3 (Guadagna) - tf. 091447268  
**Inglese** via M. Stabile 177 tf. 091334482  
**Lo Cascio Mendola** via Roma 1 (Stazione) - tf. 0916162117  
**Menni G.** via Archimede 182 tf. 091 320461  
**Orlando F.** via N. Garzilli 56 tf. 0916251593  
**Ponte Oreto** via Oreto 322/a tf. 091444537  
**Sacro Cuore** p.zza P.pe Campo-reale (Agip) - tf. 091214137  
**Sferlazzo M.** p.zza Porta Montalto 6 - tf. 0916511868  
**Strasburgo** v.le Strasburgo 202 tf. 091527986  
**Tulone** via Aspromonte 97 tf. 091 206017  
**Verga E.** c.so Calatafimi 468 tf. 091423785  
**Zuffi M.** via I. Rabin (ang. via Rizzo) - tf. 091544894



### POLIZZA INFORTUNI "PREVENZIONE PERSONA"

E' una copertura assicurativa che offre un ventaglio di garanzie nell'ambito di ogni specifica esigenza:

- durante lo svolgimento delle proprie attività lavorative (rischi solo professionali)
  - durante il tempo libero (rischi extra-professionali)
  - durante l'intero arco delle nostre giornate (rischio 24 ore su 24)
- Le principali garanzie riguardano i casi di: evento letale causato da infortunio, invalidità permanente, inabilità temporanea, rimborso delle spese ospedaliere per interventi chirurgici e prestazioni specialistiche conseguenti a infortunio e/o malattia, indennità giornaliera da ricovero ospedaliero per infortunio e/o malattia, rimborso delle spese conseguenti a eventuale decesso, indennità giornaliera per ingessature e/o sutura.

La particolare estensione di alcune garanzie anche agli eventi legati alla malattia rende questa copertura assicurativa veramente completa e competitiva.

### POLIZZA "SANITARIA"

E' una copertura assicurativa totale che garantisce il rimborso di tutte le spese relative a: interventi chirurgici, anche ambulatoriali; onorari dei medici (chirurgo, aiuto, assistente, anestesista, ecc.); esami diagnostici; rette di degenza; assistenza medica, infermieristica e fisioterapica; trasporto in ambulanza; convalescenza successiva a ricovero anche presso il proprio domicilio; parto cesareo e parto naturale; diaria giornaliera; visite mediche domiciliari. La polizza sanitaria della Progress Assicurazioni S.p.A. offre la possibilità di estendere le coperture assicurative anche all'intero nucleo familiare.

## L'UNICA SOCIETA' DI ASSICURAZIONI DEL SUD CON SEDE A PALERMO

Sede legale e direzione generale: p.zza Alberigo Gentili 3 - Palermo  
 Telefono 091 286111 pbx - Fax 091 6258131



ricezione ordini 091 6517544 pbx 6 linee  
**AL SERVIZIO DEL FARMACISTA**