



# nell'attesa...

www.nellattesa.it

settimanale di formazione e informazione medica per il paziente in sala d'attesa

DIEGO EZIO FABRA EDITORE - DIRETTORE RESPONSABILE FRANCESCA PATANE'

prendi  
una copia  
è  
gratis

anno 2 n. 29 - 30 luglio 2007

## PUNTI DI VISTA

### L'isolamento del mondo globale

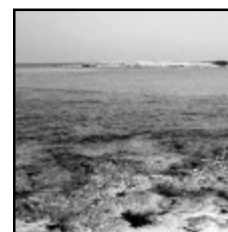
**E**sotto gli occhi di tutti il cambiamento. Una generazione non passa più all'altra il "testimone" di esperienze e modelli di vita percorribili. Personalmente sono nato in un'epoca economicamente felice in cui la saggezza ispirava tutti al risparmio come valore virtuoso. Occorreva che un soldo fosse messo da parte ogni mese, anche a costo di enormi sacrifici. Si pensava all'imprevisto, ai sogni da realizzare, a piccole conquiste economiche: nessuno ti regalava nulla, pochi prestavano. I papà erano molto impegnati nel confezionare "buste" con voci mensili di capitoli di spesa familiare. Le mamme facevano a gara di bravura nel realizzare piccoli miracoli da tanta merce riciclata, fosse cibo avanzato (i cosiddetti "rifatti") o scampoli di tessuti. Anche il divertimento seguiva norme sobrie e popolari: giochi di carte, gite fuori porta e feste in famiglia. Oggi il mondo è "globale". Vuol dire che hai il mondo a portata di mano, in tasca o nel pc. Tutto deve essere realizzabile, subito. Per questo ogni giorno veniamo sommersi da allettanti proposte di imprese finanziarie che promettono soldi e felicità immediata a fronte di impegni sempre maggiori su stipendi striminziti. Non occorre nemmeno uscire per fare la spesa. Puoi acquistare via internet, a mezzo telefono e oggi perfino in tv. Così stai fermo. E spendi. Ed eviti anche di incontrare la gente, le persone, il mondo intorno.

Forse siamo ancora in tempo a dire no. Forse possiamo ancora cercar di capire cosa stiamo mangiando e a quali prezzi. Forse riusciamo a farci furbi e a dire a chi ci vuole vendere la felicità: "Grazie, no!" Il mondo globale è una categoria puramente economica. Il denaro gira vorticosamente nella borsa di enormi agglomerati che vogliono mettere fine al micromondo. Noi siamo il micromondo, coloro che posseggono a stento di che vivere, alcuni affetti e un voto per le elezioni. Non siamo merce né numeri. Il nostro è un micromondo, o ma degno del massimo rispetto.

Diego Fabra

### Guerra alle alghe tossiche: scatta il Piano di prevenzione regionale

**A**lghe tossiche? No, grazie. La Regione Sicilia ha dichiarato guerra all'Ostrea - *ostrea edulis*, la specie tossica con cui in Italia i bagnanti devono fare sempre più spesso i conti. Il Piano di prevenzione - un provvedimento siglato da due assessori, Rossana Interlandi, responsabile del Territorio, e Roberto Lagalla, alla guida della Sanità - è scattato in questi giorni, dopo l'emergenza registrata lo scorso anno in diverse località balneari dell'Isola. L'intervento prevede il continuo monitoraggio delle coste, analisi di campioni in laboratorio e la stesura di un opuscolo informativo a uso e consumo dei bagnanti.



A operare sul territorio per la corretta esecuzione del provvedimento sono i tecnici dell'Arpa (Agenzia regionale protezione ambientale), che lo scorso 10 luglio hanno ufficializzato i dati dei primi monitoraggi, raccolti a giugno nel mare palermitano di Isola delle Femmine, Capaci, Aspra e anche a Trapani e a San Giuliano in provincia di Trapani.

Il piano d'attacco alle alghe irritanti - pericolose già a basse concentrazioni e responsabili della morte di pesci e molluschi e di casi di avvelenamento, anche molto gravi, nell'uomo - in una prima fase sarà maggiormente concentrato nelle zone in cui la specie si è già manifestata; successivamente - durante i mesi invernali, in particolare - verranno esaminate e tenute sotto continuo controllo tutte le coste siciliane: il Piano di prevenzione, infatti, risulterà tanto più efficace quanto più costante sarà l'attenzione di esperti e operatori sul fenomeno.

f. p.

## Extralarge.



**Nuovo Mutuo 120%**  
allarga le tue possibilità.

**100%** per acquistare casa, **più 20%** per tutte le spese connesse  
- dalla ristrutturazione al notaio, dall'arredamento al trasloco -

 **Banca Nuova**  
Gruppo Banca Popolare di Vicenza  
Casa nuova, Banca Nuova.

www.gruppogenesi.com



ISTITUTO NUOVE TECNOLOGIE IN SANITA'

**MEDICINA DELLA RIPRODUZIONE  
"DIAGNOSI E CURA DELLA STERILITÀ"**

**LABORATORIO DI GENETICA  
E**

**ANALISI CLINICHE**  
CONVENZIONATO CON IL S.S.N.

**DAY SURGERY: "CHIRURGIA DI GIORNO"**  
CONVENZIONATO CON IL S.S.N.

Direttore Dott. Giuseppe Valenti  
Via P.P. Vasta, 2 - Via G. Sciuti, 128 90144 Palermo  
Tel. 091/309380 091/6250163 091/300661

autorizzazione n° 36690 del 14.12.2001

# Senza segreti la classificazione dei farmaci

## Il sistema utilizzato prevede anche sottogruppi

La classificazione dei farmaci è soggetta a preciso sistema di valutazione che segue dei criteri ben definiti:

1. rapporto beneficio-rischio
2. utilizzo
3. economicità

Si utilizza il cosiddetto sistema "Anatomico terapeutico chimico" (Atc), curato dall'Organizzazione mondiale della sanità (Oms) e gestito tramite banca dati dal Ministero della Sanità.

Ove necessario si è proceduto a sottoclassificazioni, pertanto i tre gruppi A, B e C, secondo la legge, sono:

**Gruppo A** farmaci essenziali e farmaci per malattie croniche.

**Gruppo B** farmaci diversi da quelli di cui alla lettera A di rilevante interesse terapeutico.

**Gruppo C** farmaci che non rientrano nei gruppi A e B.

La classe A, a sua volta, comprende il gruppo H: farmaci che per motivi di salute pubblica (impiego esclusivo in ambiente ospedaliero o negli ambulatori specialistici) o di economia non sono dispensabili in farmacia al paziente in regime di Ssn.

Alcuni medicinali compresi sia in classe A, sia in classe B sono prescrivibili in Ssn soltanto per patologie specifiche. Infatti la Cuf (oggi Aifa) ha previsto le note (si veda più avanti), la maggior parte delle quali limita a indicazioni terapeutiche particolari la prescrivibilità in regime assistenziale dei prodotti contrassegnati dalle stesse.

Nel sistema Atc i farmaci sono suddivisi in diversi gruppi in rapporto all'organo bersaglio, al meccanismo di azione e alle

caratteristiche chimiche e terapeutiche.

I quattordici "Gruppi anatomici principali" sono:

- A** Apparato gastrointestinale e metabolismo
- B** Sangue ed organi emopoietici
- C** Sistema cardiovascolare
- D** Dermatologici
- G** Sistema genito-urinario ed ormoni sessuali
- H** Preparati ormonali sistemici, esclusi gli ormoni sessuali

**J** Antimicrobici generali per uso sistemico

- L** Farmaci antineoplastici ed immunosoppressori
- M** Sistema muscolo-scheletrico
- N** Sistema nervoso centrale
- P** Farmaci antiparassitari
- R** Sistema respiratorio
- S** Organi di senso
- V** Vari

Ciascun gruppo principale è suddiviso in cinque livelli gerarchici secondo lo schema:



Perché esistono le note limitative?

Le Note limitative prodotte dall'Agenzia italiana del farmaco (Aifa), sono uno strumento normativo volto a definire gli ambiti di rimborsabilità di alcuni medicinali. Sono state introdotte dalla Commissione unica del farmaco (Cuf) per gestire e contenere la spesa farmaceutica. L'Italia è, insieme alla Francia, uno dei pochi Paesi ad avere uno strumento come le Note per controllare l'uso dei farmaci

Oggi le note sono progressivamente diventate anche un mezzo per assicurare l'appropriatezza d'impiego dei farmaci, orientando, in alcuni casi, le scelte terapeutiche a favore di molecole più efficaci e sperimentate.

Un farmaco può essere sottoposto a nota limitativa:

- quando è autorizzato per diverse indicazioni cliniche, di cui solo alcune per patologie rilevanti
- quando è finalizzato a prevenire un rischio che è significativo solo per uno o più gruppi di popolazione
- quando si presta non solo a usi di efficacia documentata, ma anche a usi impropri.

livello	gruppo	descrizione
I	Gruppo anatomico principale	Contraddistinto da una lettera dell'alfabeto
II	Gruppo terapeutico principale	Contraddistinto da un numero di 2 cifre
III	Sottogruppo terapeutico	Contraddistinto da una lettera dell'alfabeto
IV	Sottogruppo chimico terapeutico	Contraddistinto da una lettera dell'alfabeto
V	Sottogruppo chimico	Contraddistinto da un numero di due cifre specifico per singola sostanza chimica

### ESEMPIO

**Aspirina 03 10 cpr 325 mg**

**Principio attivo** acido acetilsalicilico

**Eccipienti** magnesio idrossido, alluminio glicinato

**Categoria terapeutica** Analgesico-antipiretico

**Ricetta** non richiesta

**Otc Sos** acido acetilsalicilico

**Atc** N02BA01

**Note** il medicinale è dispensabile senza obbligo di prescrizione medica

**Atc N** (gruppo anatomico principale: sistema nervoso centrale)

**02** (gruppo terapeutico principale: analgesici)

**B** (sottogruppo terapeutico: altri analgesici e antipiretici)

**A** (sottogruppo chimico/terapeutico: acido salicilico e derivati)

**01** (sottogruppo chimico: acido acetilsalicilico)

### La prescrizione a carico del SSN è limitata:

Gastroprotettori:

- misoprostolo
- esomeprazolo
- lansoprazolo omeprazolo pantoprazolo rabeprazolo misoprostolo + diclofenac\*

alla prevenzione delle complicanze gravi del tratto gastrointestinale superiore:

- in trattamento cronico con farmaci anti-fiammatori non steroidei
- in terapia antiaggregante con ASA a basse dosi purché sussista una delle seguenti condizioni di rischio:
  - storia di pregresse emorragie digestive o di ulcera peptica non guarita con terapia eradicante
  - concomitante terapia con anticoagulanti o cortisonici
  - età avanzata

Le Note con più alta spesa pro capite sono: quelle per i farmaci antiulcera peptica (nota 48), per le statine (nota 13), per le betalattamine iniettabili (nota 55), per i FANS

(nota 66) e per gli antidepressivi (nota 80).  
(Fonte: Ministero della Salute)

**Stefania Davi**  
farmacista



settimanale di formazione e informazione medica per il paziente in sala d'attesa  
Registrato presso il Tribunale di Palermo al n° 11 del 29 maggio 2006  
Diego Ezio Fabra Editore - Palermo

Direttore responsabile  
**Francesca Patané** (direttore@nellattesa.it)

Direttore editoriale  
**Diego Fabra** (diego@fabra.biz)

Vicedirettore  
**Maurizio Crispi** (maurizio.crispi@nellattesa.it)

Comitato etico scientifico  
**Maurizio Crispi** coordinatore  
**Silvio Buccellato** servizi sanitari pubblici  
**Gaetano Cappellino** diagnostica per immagini  
**Angelo Coco** prodotti farmaceutici  
**Salvatore Crispi** diverse abilità  
**Monica D'Addelfio** pedagogica clinica  
**Diego Fabra** medicina interna  
**Mariella Falzone** area sociale  
**Sergio Fasullo** cardiologia  
**Nicola Garofalo** endocrinologia  
**Paola Geraci** ginecologia  
**Aurelio Guarraci** veterinaria  
**Rosanna Imburgia** geriatria  
**Salvino Leone** bioetica  
**Milena Lo Giudice** pediatria  
**Vincenzo Sortino** med. naturale e omeopatia  
**Silvia Tinaglia** psicologia  
**Maria Rosaria Valerio** oncologia

Redazione  
**Sergio Fabra** (sergio@fabra.biz)  
**Rita Patti** (rita.patti@nellattesa.it)

Segreteria  
**Elda Domina** (redazione@nellattesa.it)

Collaboratori  
**Alessio Fabra** (alessio@fabra.biz)  
**Amir Abbara** (king\_buzzo@libero.it)  
**Dario Tamburello** (dariatamburello@yahoo.it)

Vignettista  
**Pierico Di Trapani** (picoditrapani@libero.it)  
**Letizia Romano** (romano.letizia@libero.it)

Responsabile commerciale  
**Marcello Barbaro** (commerciale@nellattesa.it)

Responsabile distribuzione  
**Fabio Puglisi** (redazione@nellattesa.it)

Redazione, uffici: Via Vaccarini 36 - Palermo  
Tel./Fax: 0916255846 web: www.nellattesa.it  
e-mail redazione@nellattesa.it

Stampa  
**Publicisula s.r.l.** Via Pietro Nenni 3 Palermo  
(www.publicisulasrl.it)

Questo numero è stato stampato in 10.000 copie  
Chiuso in tipografia il 24/7/2007  
Publicità inferiore al 50%  
Gli articoli firmati riflettono esclusivamente l'opinione degli autori.  
E' consentita la riproduzione citandone la fonte

# La diarrea del viaggiatore: benigna, ma fastidiosa

**N**el vasto panorama delle affezioni caratterizzate dal sintomo diarrea un capitolo a parte spetta alla cosiddetta "diarrea del viaggiatore", detta anche "del turista". L'osservazione epidemiologica del fenomeno ha molto incuriosito il mondo scientifico nel tentativo di stabilire un nesso tra possibili cause agenti singolarmente o in sinergia. Così oggi possiamo enumerare diversi germi patogeni tra i protagonisti sicuri, germi che trovano terreno fertile in un microambiente intestinale scarsamente tutelato da una flora microbica estranea e a volte inadatta al luogo.

Acqua e cibi contaminati da Etec (sigla che sta per Escherichia coli entero tossici) per il 50 per cento dei casi, o da Rotavirus (comuni virus simil influenzali) nel 20-30 per cento, o da Campylobacter, Shigelle o Vibrio parahaemolyticus nel restante, provocano momentanee, penose diarree, fortunatamente benigne. Il condizionamento negli spostamenti e nelle decisioni su approvvigionamenti provocano uno stato di nervosismo che spesso complica il quadro.

Un discorso a parte meritano le diarree puramente motorie, che si accompagnano a dolori crampiformi sotto forma di coliche, determinate da un abnorme aumento dei movimenti peristaltici intestinali. Il determinismo del rilievo pressoché costante delle turbe motorie del turista sfugge, ma certamente si

inserisce nel più vasto campo delle turbe neurovegetative reattive a stati emozionali intensi. Sembra che un'alterazione della motilità colica del turista sia costantemente presente, e parallelamente sarebbe interessante aprire il pur vasto capitolo delle "stipsi da viaggio", fenomeno opposto ma altrettanto rappresentativo di una turba importante della peristalsi. Idonei, dunque, risultano spesso quei rimedi che interferiscono col sistema nervoso parasimpatico.

Sul piano delle cure, occorre quasi sempre tener vicino disinfettanti quali il trimetoprim e la doxiciclina. Negli Stati Uniti vige l'uso della ciprofloxacina a medio dosaggio, oggi invalso anche dalle nostre parti. Fondamentali le norme igieniche: evitare vegetali, frutta, latticini, bevande di non certa provenienza. Utili gli integratori della flora microbica (lieviti, lattobacilli e simili) che siano però termostabili, che non risentano dunque delle escursioni termiche tipiche del viaggio.

La diarrea del viaggiatore, ad ogni modo, rappresenta una condizione assolutamente benigna e priva di pericoli. Un consiglio, in base alla diversa microbiologia del luogo turistico, può darlo il medico direttamente o, più spesso, consultando manuali o alcuni buoni siti Internet.

Fabrizio Dieli



## inbox

### Nuove terapie per l'artrite reumatoide

Confortanti le notizie in merito a nuove classi di farmaci adoperate nella lotta all'artrite reumatoide. Su Lancet del mese scorso sono risultati utili nel ridurre i sintomi di più del 50 per cento rituximab, abatacept e tocilizumab, adoperati da soli o in associazione a metotrexate, antico immunosoppressore già da tempo utilizzato in schemi di terapia.

### Troppo ansia fa male

Entro certi limiti sappiamo che emozioni ed ansia possono spingere verso prestazioni elevate. Ma uno studio apparso di recente su Neurology pone attenzione su umore sempre ansioso o depresso oltre la soglia della patologia. Infatti sembra che tali disposizioni interiori possano aumentare il rischio di sviluppare un lieve declino cognitivo. Lo studio è stato condotto su 1.200 persone ed è durato dodici anni.

### Agopuntura e pressione arteriosa

Ogni tanto medicina ufficiale e medicina alternativa vanno d'accordo. È il caso dello studio apparso su Circulation, secondo cui la pratica cinese dell'agopuntura, senza l'ausilio di farmaci e altri interventi, si è mostrata utile nel curare ipertensioni lievi-moderate. Non si tratta di un effetto imponente, ma ha superato la prova del rigoroso metodo scientifico di valutazione.

### Il beneficio dei folati

L'acido folico è spesso al centro di studi, osservazioni e perfino di qualche polemica. Infatti è importante il suo ruolo protettivo nei confronti della prevenzione gravidica della spina bifida. Si aggiunge adesso l'evidenza di benefici nel prevenire ictus (18 per cento in meno secondo uno studio pubblicato su Lancet) e malattie cardiovascolari attraverso il controllo dell'omocisteina. Qualcuno però avanza ancora ipotesi di qualche ruolo nella frequenza di neoplasie coloretali: tutto da dimostrare.



Centro Dialisi  
**CENTRO EMODIALITICO  
MERIDIONALE**

Direttore Sanitario  
**GRAZIA LOCASCIO**  
Specialista in Nefrologia

**ASSISTENZA MEDICA 24 ORE SU 24 ORE**

PALERMO - via Generale Cantore 21 - Tel. 091 302741 - 091 302451  
Fax 091 301243 - e-mail: centroemodialitico@libero.it



presidi ortopedici pronti e realizzati su misura  
esame baropodometrico computerizzato gratuito  
presentando copia del giornale nell'attesa...

alimenti per celiaci e diabetici

**farmacia  
ortopedia Ferro**

Partinico, via Principe Amedeo 18-23 tel. 091 8781237  
Castelvetrano, via B. D'Acquisto tel. 0924906998

CONVENZIONATO AZ. USL - INAIL

Passata l'epoca della guerra fredda e dei blocchi contrapposti, i narratori specializzati in spy-story si sono dovuti riciclare verso nuovi territori inesplorati e drammaticamente emergenti nei quali applicare con successo i meccanismi del complotto e le logiche dell'intelligence.

Uno degli ambiti maggiormente promettenti per la rielaborazione fiction è stato quello degli intrighi delle multinazionali per garantirsi margini elevatissimi di profitto con una spietatezza ed una determinazione che, nella storia, non hanno avuto pari, nemmeno ai tempi del più feroce e parassitario colonialismo.

Sembrirebbe che questa spregiudicatezza avventuristica oltre che in patria, cioè nelle nazioni del Nord del mondo dalle economie affluenti, si eserciti soprattutto nei Paesi poveri (il "Sud del mondo"), le cui popolazioni sono più deboli e vulnerabili alle lusinghe di presunti vantaggi (tra i quali la mistificazione d'una migliore assistenza per gruppi scelti di pazienti in alcune strutture sanitarie) e dove più corrotti e maggiormente disponibili a lanciarsi in speculazioni discutibili e senza scrupoli sono i governanti. Già qualche anno fa, il bel romanzo di John le Carré, "Il giardiniere tenace" (trasposto in un film abbastanza felice, anche se ovviamente privo della complessa interiorità del suo protagonista), ambientato prevalentemente in Kenya, ci aveva dato una prima, inquietante (anche se

## "Cacciatori di corpi": la verità dietro la fiction

sobria) rappresentazione in fiction dello strapotere delle case farmaceutiche nei Paesi poveri del mondo e della modalità losca di reclutamento di "cavie" umane per sperimentazioni di farmaci non più realizzabili con la stessa disinvoltura nei Paesi dell'Occidente.

### losco meccanismo

Arriva adesso in libreria il romanzo dello svedese Henning Mankell, già autore di polizieschi (con il commissario Kurt Wallander protagonista di numerose inchieste), "Il cervello di Kennedy" (Mondadori, 2007). Questo romanzo evidenzia - a partire da un'indagine d'una madre testarda ed inconsolabile attorno alla morte misteriosa (con l'apparenza inoppugnabile del suicidio) del proprio figlio - un losco meccanismo di reclutamento di cavie umane per sperimentazioni di nuovi farmaci e vaccini che, ambientato in Mozambico, vede coinvolti politici corrotti, ma anche insospettabili Ong (Organizzazioni non governative, n.d.r.), animate

(per la salvaguardia della faccia) da empiti umanitari.

A quanti, alla lettura di questi due romanzi, fossero portati a reagire con incredulità e commenti auto-consolatori e rassicuranti del tipo: "Gli autori esagerano! Di sicuro, presentano una realtà finta ed artefatta. Niente di ciò che immettono nel loro meccanismo narrativo accade nella realtà!" (per non dover guardare all'orrore di ciò che accade), agli scettici, insomma, si potrebbe suggerire la lettura dell'inchiesta giornalistica di Sonia Shah, "Cacciatori di corpi. La verità su farmaci killer e medicina corrotta" (Nuovi Mondi Media, Bologna, 2007), che, con il supporto di una ricca documentazione, offre al lettore un'agghiacciante carrellata di esempi sulle strade che le case farmaceutiche hanno intrapreso per aggirare le normative vigenti sulla sperimentazione di nuovi farmaci nei Paesi occidentali, incrementando così a dismisura i propri profitti. Sostiene l'autrice, senza mezzi termini, ma con un ampio supporto di fonti documentarie, che le case farmaceutiche sono diventate, a tutti gli

effetti, "cacciatrici di corpi" proprio nei Paesi poveri del mondo - e soprattutto in Africa - dove con estrema facilità - con il supporto compiacente di strutture sanitarie e politici opportunisti - è possibile reclutare esseri umani (spesso del tutto ignari) per testare nuovi farmaci, per condurre sperimentazioni in doppio cieco senza doversi confrontare con i limiti deontologici che una simile pratica oggi imporrebbe in Occidente e per "provare" tout court sostanze pericolose (e senza alcun riguardo per il cosiddetto "principio di precauzione"), saltando a piè pari tutti i passaggi intermedi previsti dalla Fda (Food and drug administration) e dalle regolamentazioni internazionali.

### aspetto più odioso

L'aspetto più odioso di questo tipo di spregiudicata sperimentazione è che venga spacciata come intervento medico "d'eccellenza" cui, a fronte d'una situazione sanitaria poverissima, soltanto pochi privilegiati possono accedere. Viene fuori un quadro deprimente e cinico, del quale risulta che anche noi, cittadini occidentali, facciamo parte come acquirenti e consumatori di farmaci; noi, pedine inconsapevoli d'una strategia di mercato globale che ormai ha ben poco a che vedere con la "cura" e la sua etica.

Maurizio Crispì

#### LA RECENSIONE

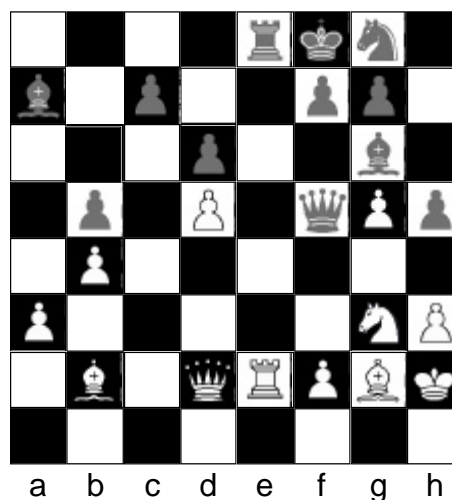
### Orfeo Variazioni sul Mito

A cura di Maria Grazia Ciani e Andrea Rodighiero  
2007, grandi classici tascabili Marsilio - p.153 Euro 6,00

Docente di storia della filologia e tradizione classica presso l'Università di Padova, Maria Grazia Ciani ha sempre occupato un posto di primaria importanza nella Casa editrice Marsilio, fondata da lei stessa nel 1985. Il suo nome è apparso più volte in varie collane di classici greci, tra cui quella di "Variazioni sul mito": una raccolta che ripropone alcuni celebri testi della letteratura europea ispirati ad antichi miti classici. Uno degli ultimi, uscito nel 2004, ripercorre attraverso la penna di diversi autori, la famosa vicenda della discesa nell'Ade di una delle più emblematiche figure della cultura greca: Orfeo. La collezione dei testi sull'argomento è vastissima: ritroviamo Orfeo sotto le sembianze di cavaliere dell'età curtense, come protagonista di un dramma borghese, e anche come artista di strada squattrinato o conducente d'autobus in Sud America. La Ciani, riordina questo quadro caotico attraverso le autorevoli figure di Virgilio, Ovidio, Poliziano, Rilke, Cocteau, Pavese e Bufalino, presi come punti di riferimento per verificare, dal I sec d.C. alla seconda metà del Novecento, le metamorfosi che il mito stesso è costretto a subire nei temi, nei personaggi e nelle ambientazioni. Quelli che in età classica erano solo sguardi tra Orfeo e la bella Euridice, si trasformano pian piano in parole, poi in litigi. L'amore che prova Orfeo per Euridice, che lo spinge erroneamente a guardarla, diventa un atto calcolato per perseguire la sua arte. In conclusione, il testo evidenzia un filo conduttore dalle matrici greche della nostra cultura ad oggi, mettendo in luce quegli aspetti innovativi ed inconciliabili che, via via, sono fioriti nell'evoluzione della nostra società e che la caratterizzano.

Carmelo Clemente

### stupidiario illustrato



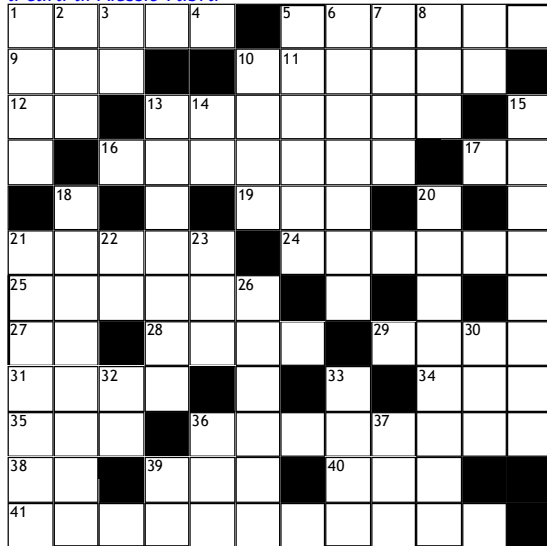
### 8 Il quesito scacchistico

6 Il Nero ha la donna in presa e ha proseguito con ...Txe2, attaccando a sua volta la donna bianca. Come replica il Bianco?

a cura del Centro Scacchi - Scuola giovanile CONI

La soluzione è a pagina 5

a cura di Alessio Fabra



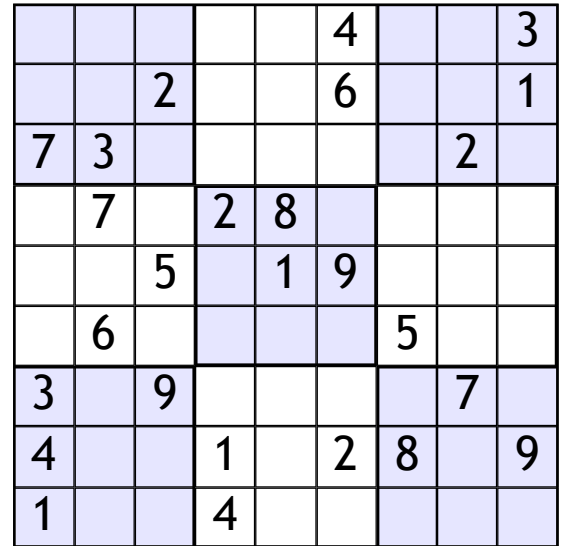
**ORIZZONTALI**

1 Assiste i bambini nel mondo 5 Fiume tra Ungheria e Croazia 9 National Broadcasting Company 10 Individuo insopportabile 12 Taranto 13 Gli ipocriti del Vangelo 16 Era il titolo degli imperatori romani 17 Gli estremi del codice 19 Milledue latini 21 Vi sale il vincitore o il direttore d'orchestra 24 I poeti bohèmiens ne avevano un terzo 25 Il miglior risultato mai raggiunto 27 Al centro del rito 28 Il fagiolo cinese 29 Madre di Achille 31 Colore che non riflette la luce 34 Due volte è bussare 35 E' formata da dodici Stati dell'ex Urss 36 Ghiandola che secerne sostanze all'esterno di un corpo 38 Isernia 39 Prefisso per tre 40 Computer Aided Engeneering 41 Pasta morbida usata come base per molti dolci (se non lo sai, guarda tra le "Chicche di caffè")

**VERTICALI**

1 Christós 2 National Basket American 3 Dice nel mezzo 4 I romani vi discutevano argomenti di grande importanza 5 Strofa di due versi 6 Rodeo senza "d" 7 Protettori di Sigfrido 8 Le

prime del volo 11 Desiderio aulico 13 Lo era l'Orlando di Ariosto 14 Agrigento 15 L'arte del saper parlare 18 Lo era Saffo 20 Il nome di De Troyes, monaco che raccolse le leggende arturiane 21 Uccise l'arciduca Ferdinando dando inizio alla prima guerra mondiale 22 Dopo Cristo 23 Ha simbolo Au 26 Innalza la nota di un semitono 30 Il bon di Lina Sotis 32 Mezza riga 33 La consonante muta 36 La fine dei mestieri 37 Insieme a time nella storia del Jazz 39 Turbo Diesel



**SUDOKU**

Si devono disporre le cifre da 1 a 9 in una griglia quadrata di 9 caselle per lato suddivisa in altrettanti riquadri, in maniera che in ciascuna riga, colonna e sezione ogni cifra compaia una sola volta. Per dare al solutore un punto di partenza, alcune caselle sono già riempite.

**Chicche di caffè**

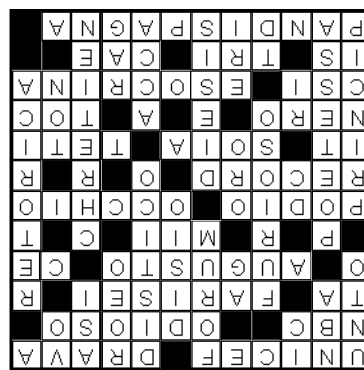
**IL TIRAMISU'** Sono molte le storie che riguardano il tiramisù. Almeno quattro regioni italiane si contendono la paternità delle origini del gustoso dolce: Piemonte, Lombardia, Veneto e Toscana. La storia più curiosa riguardante la genesi del dolce narra di un pasticciere torinese che, in seguito ad una richiesta del primo ministro Camillo Benso Conte di Cavour, creò un dolce per sostenere il goloso statista nella sua complessa opera di unificazione dell'Italia. Da qui il nome, appunto, di tiramisù.

Gli ingredienti per preparare un ottimo tiramisù sono: 200 gr di mascarpone, 100 gr di zucchero a velo, 5 tuorli d'uovo, 3 albumi, pan di Spagna, 100 gr. di zucchero, 100 ml. di panna, caffè espresso, cacao amaro.

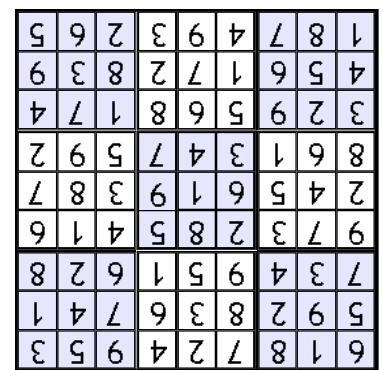
Ed ecco la preparazione del dolce: lavorare insieme il mascarpone e lo zucchero a velo. Aggiungere uno alla volta i rossi d'uovo, sbattendolo bene. Montare la panna, montare l'albume a neve, aggiungendo lo zucchero un po' alla volta, e amalgamare il tutto con cura.

Foderare una pirofila con il pan di Spagna, spennellare con il caffè, farcire a strati. Lasciare in frigo per almeno due ore e spolverare con cacao amaro prima di servire.

**SOLUZIONE DEL CRUCIVERBA**



**SOLUZIONE DEL SUDOKU**



**SOLUZIONE DEL QUESITO SCACCHISTICO DI PAGINA 4**

Il fatto, la mossa del Nero è un errore che lo condanna alla sconfitta. Dopo Axg7+, la partita prosegue con ...Rxf7; Cxf5+. Anche la variante ...Rg8f7; Dxe2+; porta alla cattura della donna avversaria con conseguente abbandono del Nero per l'ingente perdita di materiale.

# Un'accoglienza... da gran "dama"

Il trattamento del disabile grave in un progetto approvato anche a Palermo

**S**'è svolto a Palermo, dal 12 al 14 giugno, il corso su "Accoglienza e cura del disabile grave nelle strutture sanitarie", organizzato dal Cefpas, il Centro per la formazione sanitaria della Regione, assieme al Coordinamento H regionale dei disabili. Il corso, diretto da Angelo Mantovani, ha visto la partecipazione di infermieri e medici che operano nelle Aziende sanitarie della nostra regione.

Dall'esperienza, unica sul territorio nazionale - iniziata nel 2000 presso l'Ospedale San Paolo di Milano, per accogliere le istanze di famiglie di persone disabili che avvertivano nel quotidiano la difficoltà della struttura ospedaliera nel garantire loro un'assistenza sanitaria pari a quella delle altre persone - è nato il Progetto Dama (Disabled Advanced Medical Assistance). I tre anni di sperimentazione del progetto, realizzato grazie alla Direzione dell'Azienda Ospedaliera San Paolo, alla Ledha (Lega per i Diritti delle persone con disabilità), all'Università degli Studi di Milano e alla Regione Lombardia (che lo ha finanziato e promosso a livello istituzionale), hanno permesso di delineare le caratteristiche necessarie a garantire un'adeguata assistenza alle persone che presentano gravi disabilità. Grave disabilità significa un



ritardo psicomotorio grave, l'impossibilità a comunicare i propri disturbi, la presenza di disturbi della deglutizione con il rischio sempre presente di fenomeni di patologie "ab ingestis" (introduzione di liquidi o solidi nelle alte vie respiratorie con patologie occlusive); gravi deformità del rachide con insufficienza respiratoria, stipsi cronica, malattia da reflusso gastroesofageo; ma significa anche lesioni cerebrali che condizionano forme di epilessia spesso farmacoresistenti, tetraparesi spastica con deformità articolari e osteomuscolari, necessità di apparecchi protesici di sostegno e cura; significa manifestazioni di ansia, aggressività o agitazione psicomotoria secondarie a problemi di salute

anche banali; significa ostilità o paura per i camici bianchi e per gli ospedali, perché queste persone hanno subito trattamenti sanitari fin dalla giovane età; significa ancora la necessità di accogliere le famiglie, gli educatori o assistenti sociali, necessari interpreti dei problemi emergenti e cronici dei pazienti. Tutto questo comporta un grande impegno della famiglia e della struttura ospedaliera, ancor più evidente quando si rende necessario un ricovero.

Il progetto Dama ha consentito la sperimentazione ed il perfezionamento di un modello di accoglienza ed assistenza che coinvolge un gruppo di figure professionali dedicate (medici, infermieri professionali, personale

amministrativo e volontari formati). Si tratta di una vera équipe multidisciplinare che costituisce il nucleo di operatori capaci di gestire in prima persona i problemi medici e chirurgici, costruire i percorsi diagnostico-terapeutici e coordinare tutta l'attività degli specialisti e dei servizi coinvolti. Questo modello organizzativo consente di adattare ad ogni singolo paziente il percorso, con una gestione molto flessibile ed elastica delle risorse della struttura ospedaliera, con conseguente ottimizzazione dei tempi e della qualità dell'intervento, ponendo un'attenzione "centrale" alla persona disabile ed ai problemi di tutte le persone che quotidianamente vivono con lui. La formazione di tutto il personale socio-sanitario, tecnico ed amministrativo sulle complesse problematiche legate alla disabilità grave è necessaria per ottenere risultati concreti e non sporadici, legati alla disponibilità e competenza di singole persone o gruppi particolarmente sensibili e motivati. Conseguenza del lavoro fatto è oggi la possibilità di esportare Dama a livello regionale e nazionale, quindi, pur con gli adattamenti necessari, in altri Centri ospedalieri ed in altre realtà socio-sanitarie.

**Antonella Iacono**  
pedagogista - responsabile della sede Cefpas di Palermo

	<b>NOVITA':</b> - sistema post auricolare canale - unica protesi acustica digitale al mondo <b>TEST GRATUITO DELL'UDITO</b>	<b>PROVA GRATUITA 3 GIORNI</b>  Numero Verde <b>800- 959019</b>
	<b>VIENI, LO PROVI E VAI</b> PALERMO - Via G. Di Marzo 61/B - Tel. 091 6255947 - 6255970 - Fax 091 2513481	

	<p><b>1° centro in Italia dal 1973 specializzato nelle pratiche per il riconoscimento di INVALIDITA' CIVILE-INPS-INAIL</b></p> <p><i>tempi estremamente ridotti</i></p> <p><b>CONSULENZA ED ASSISTENZA AMMINISTRATIVA E GIUDIZIARIA TOTALMENTE GRATUITA*</b></p> <p>* non è dovuto alcun compenso o parcella dall'assistito nella fase amministrativa e giudiziaria, sia in caso di esito positivo che negativo della pratica</p>	<ul style="list-style-type: none"> <li>● PRESENTAZIONE DOMANDE AMMINISTRATIVE (INPS-INAIL-INPDAP)</li> <li>● RECUPERO VECCHIE PRATICHE INEVASE O RESPINTE</li> <li>● CONTENZIOSO GIUDIZIARIO</li> <li>● RICOSTITUZIONE PENSIONE (RISCHIO AMIANTO)</li> <li>● ASSISTENZA DOMICILIARE MEDICA E LEGALE IN CASO DI INTRASPORTABILITA' DELL'ASSISTITO</li> <li>● CONSULENZA MEDICA</li> <li>● PRESENTAZIONE DOMANDE (PENSIONI, INDENNITA', BENEFICI ASSISTENZA, PRATICHE PER MINORI E PORTATORI DI HANDICAP)</li> <li>● RICORSI GIUDIZIARI E AMMINISTRATIVI</li> <li>● ASSEGNO DI INVALIDITA' (74%)</li> <li>● PENSIONE DI INVALIDITA' (100%)</li> <li>● INDENNITA' DI ACCOMPAGNAMENTO</li> <li>● INDENNIZZO PERIODI CHEMIOTERAPIA</li> </ul>
<p><b>PER MAGGIORI INFORMAZIONI TELEFONA AL O VISITA IL SITO WEB <a href="http://WWW.INAP.IT">WWW.INAP.IT</a></b></p>		<p>Numero Verde  <b>800 134 851</b>                  Lunedi - Venerdì 9.30-13.30/14.30-18.30</p>

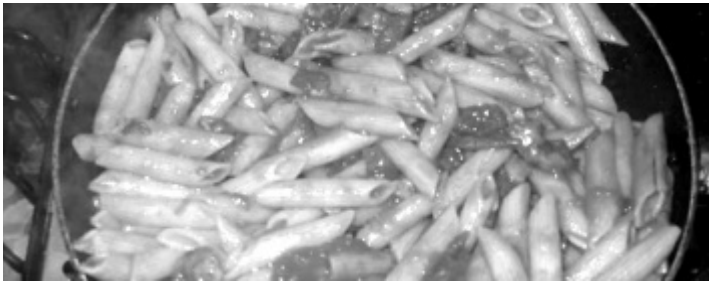
■ MANGIARBENE

viaggio nel mondo della nutrizione

# Il pomodoro alleato della salute

**D**a quando è avvenuta la scoperta che il licopene, contenuto nei pomodori in alta quantità, esercita effetti protettivi importanti nei confronti dello stress ossidativo si sono avviate le ricerche sul ruolo nella prevenzione di importanti malattie. Ne è venuto fuori un effetto molto interessante nei confronti del carcinoma della prostata: si è visto che si rallentano i processi di formazione del tumore. Importanti anche gli effetti benefici nei confronti delle conseguenze del diabete II su vari organi e apparati. Sembra comunque che il pomodoro debba tali effetti protettivi non solo al licopene, ma anche a una serie di nutrienti in esso contenuti. Un'altra conferma della bontà della dieta mediterranea, di cui il pomodoro è certamente un alfiere, e dell'importanza dell'equilibrio nell'uso di qualsiasi cibo, soprattutto per quel che riguarda le quantità. Come dicevano gli antichi... "un po' di tutto".

a cura dello Studio "Nutrizione e Dietetica"



## POMODORI RIPIENI ALLA TRENTINA

*In una pentola con abbondante acqua al bollore, lessate due piccole porzioni di riso integrale ben sciacquato e scolatelo al dente. Tagliate a metà due pomodori, svuotateli e lasciateli capovolti a scolare. Mondate e tritate uno spicchio d'aglio e un mazzetto di prezzemolo. Mettete in una casseruola 100 gr. di carne macinata, mista vitello e maiale, unite l'aglio, il prezzemolo, una presa di timo e di basilico e due cucchiaini di soffritto di cipolle. Aggiungete un bicchierino di brodo vegetale e cuocete per 20 minuti, mescolando.*

*Alla fine dovete avere un composto asciutto. Regolate di sale e di pepe. Mettete il riso in una ciotola, unitevi il composto, mescolate e farcite i quattro mezzi pomodori. Spennellateli con olio, cospargete con un cucchiaino di grana grattugiato e fate cuocere a 190° per circa venti minuti.*

*Al posto del riso integrale potete usare la stessa quantità del cosiddetto "riso selvaggio", che non è propriamente riso, ma una graminacea di origine nordamericana, la Zizania sativa. (Allan Bay e Patrizia Bollo)*

## CONSIGLIATI

Rubrica di annunci professionali a pagamento. Per inserire un annuncio scrivere a: commerciale@nellattesa.it o telefonare al n. 091 6255846

### ALLERGOLOGI

**DOTT. CLAUDIO RAGNO**  
Specialista in allergologia. Test allergologici per rinite, asma, farmaci, dermatiti da contatto - Spirometria.  
Via XII Gennaio 16 - Palermo. Tel. 091 584114/091 327040. Tempi d'attesa per la visita non oltre le 24 ore

### ASSISTENZA

**IRIS - SERVIZI ALLA PERSONA ASSISTENZA DOMICILIARE**  
Assistenza ad anziani, malati, disabili Accom-pagnamento con auto attrezzata - Servizio di teleassistenza: farmaci a domicilio, consegna della spesa, riordino e piccole pulizie della casa. A Palermo in via G. Pitrè 164/A - Tel. 091 7026528 - Cell. 329 9504144 - www.paginegialle.it/irispa - e-mail: iriscooperativa@libero.it

### FISIOTERAPIA

**FISIOTERAPISTA EDOARDO PIROTTA**  
Fisioterapia - Riabilitazione a domicilio. Cell. 338 3050911 per appuntamento

### LABORATORI DI ANALISI

**LABORATORIO ANALISI CLINICHE DOTT.SSA C. NUARA**  
Analisi intolleranze alimentari (PRIME TEST), prelievi a domicilio. Via Imperatore Federico 28 - Tel. e Fax 091 361808

### MEDICI SPECIALISTI

**DOTT. GIOVANNI ALBERTI**  
Specialista Medicina dello Sport Perfezionato Medicina Estetica Università Tor Vergata Roma - Zone Consultant certified (Dieta Zona) - Docente Scuola Medicina Estetica FIF Rom - Vicepresidente Nazionale Accademia Italiana di Medicina Estetica. Via Marchese di Villabianca, 229 Palermo. Tel. 348 8556496 -- 091 7308553 - e-mail: giovanni\_alberti@libero.it

### DOTT. DOMENICO CARELLA

Medico chirurgo - Specialista in Dermatologia e Venereologia - Videodermoscopia in Epiluminescenza, Crioterapia, Fillers, Botulino.  
Via Catania 14 - Palermo - Tel/Fax: 091 300162 Cellulare: 339 7838083

### DOTT. VINCENZO SORTINO

Specialista in Nefrologia, Omeopatia, Omeomesoterapia per trattamento di cefalee, cellulite, dolori articolari, ecc.  
Via Maggiore Toselli, 85 - Palermo. Tel. 0916269711- cell. 347 5143449

### STUDIO DI MEDICINA INTEGRATA

**DOTT. EDMONDO PALMERI**  
Medico chirurgo, specialista in Chirurgia vascolare - Nutrizionista - Omeopatia - Omotossicologia - Test biorisonanza - QXCU - Intolleranze alimentari - Floriterapia di

Bach - Biomesoterapia - Idrocolontoterapia. Via delle Croci 2/G. Tel. 0917302828 - edi@beneinforma.it

**STUDIO "NUTRIZIONE E DIETETICA"**  
Cura alimentare dell'obesità e dei dismetabolismi - Dieta Zona - Impedenzometria, Plicometria, tabelle personalizzate. Per appuntamento 091 6269711 - cell. 334 9479347 - Via Maggiore Toselli 85

### OCULISTI

**Dot. PIETRO CAMPANOZZI**  
Oculista specializzato in Oftalmologia Fluorangiografia - Campo visivo - Laser - Visite ortottiche. Palermo: via Belgio 2; Poggioreale (Itp): v.le Europa 42; Gibellina (Itp): v.le degli Elimi 27.  
Per appuntamento tel. 329 0684288

### ODONTOIATRI

**CENTRO ODONTOIATRICO POSTURALE DOTT. ANTONINO MESSINA**  
Valutazione posturologica, grandi riabilitazioni, ortognatodonzia e terapia dell'A.T.M. Via Principe di Villafranca, 29 Palermo. Tel/fax 0916110387 messinadottantonino@hotmail.it

### DOTT. GIUSEPPE NOCERA

Terapia delle disfunzioni cranio-mandibolari - Kinesio-elettromiografie - Ortodonzia Via Massimo D'Azeglio, 9/B Tel. 091 343308

### PSICOLOGIA - COUNSELING

**ASSOCIAZIONE NAZIONALE PEDAGOGISTI CLINICI**  
Centro di Pedagogia Clinica Via M.se Ugo n° 56 Palermo  
Interventi di aiuto alla persona di ogni età volti a superare disagi psico-fisici e socio-relazionali. I percorsi di crescita rivolti ai minori sono finalizzati al recupero e al potenziamento delle abilità espressivo-linguistiche, organizzativo-motorie, comunicativo-relazionali e apprenditive.  
Tel. 339/4249483 - Portale nazionale: www.clinicalpedagogy.com

### Psicologia Psicoterapia

Specialista tecnica E.M.D.R.  
**DOTT.SSA CONCETTA MEZZATESTA**  
Consultazioni individuali e di coppia. Psicodiagnosi e perizie psicologiche. Trattamento di depressioni, ansia e traumi psicologici. Riceve per appuntamento a Palermo via P.pe di Villafranca, 54 091 7302923 cell. 3470195627

Il Centro Terapeutico Riabilitativo per il disagio psichico è un servizio privato della COOPERATIVA SOCIALE QANAT a r.l. si rivolge a coloro che si trovano a contatto con la sofferenza psichica. Accoglienza, attività strutturale e risocializzazione, sostegno domiciliare e familiare, psicoterapia, psicodiagnosi, colloqui psicologici individuali, counseling, attività esperienziale, corso tecnico di rilassamento. Via Mogia 4 Palermo - tel. 091580712 3339153135 e-mail: qanatscarl@hotmail.it

**Al momento di andare in stampa, apprendiamo della scomparsa della Signora Domenica Saieva, mamma di Salvatore Iacolino, direttore generale della Ausl 6 di Palermo. Al dr. Iacolino e ai suoi familiari le condoglianze del nostro giornale.**

**publiscicula**  
AZIENDA GRAFICA EDITORIALE  
LIBRI  
GIORNALI  
RIVISTE  
DEPLIANTS  
EDIZIONI DI LUSO  
POSTER  
MANIFESTI  
Arti Grafiche & Stampa  
SICILIA TEMPO  
Via Pietro Nenni, 3 • 90146 Palermo  
Tel. 091.6883828 PBX • 091.6883791  
Fax 091.6883829  
publiscicula@libero.it  
publisciculasrl@publisciculasrl.it  
www.publisciculasrl.it

### RECAPITI UTILI

#### GUARDIE MEDICHE

Cantieri Navali: 091 7036197  
Oreto-Stazione: 091 7037250  
Piazza Marmi: 091 585357  
Porrazzi: 091 7033502  
Settecannoli: 091 7032153  
Sperone: 091 7037253  
Via D'Azeglio: 091 7032171  
Via Roccazzo: 091 7035260  
Villabate: 091 6143165

#### OSPEDALI

Aiuto Materno: 091 7035465  
Villa Sofia: 091 7801111  
Cervello: 091 6802111  
Civico: 091 6661111  
Osp.dei Bambini: 091 6061111

Onc.co Ascoli: 091 6661111

Policlinico: 091 6551111  
Guadagna: 091 7037276  
Psichiatrico: 091 7033111  
Casa del Sole: 091 7035111  
Albanese: 091 7038111  
Ingrassia: 091 7033111  
Buccheri La Ferla: 091 479111  
Amb. Pediatrico: 091 7035469

#### AMBULANZE

C.R.I.: 091 306644  
Misericordia: 091 6842826

#### PRONTO SOCCORSO

Avel: 091 6211368  
Mondello: 091 6841264

# Carta Club nell'attesa...

## 4 buoni motivi per diventare socio Carta Club nell'attesa...

- 1 SCONTI:** acquisti, spettacoli, punti di ristorazione, ma anche (i primi a Palermo!) prestazioni mediche e professionali.
- 2 SERVIZI:** consulenze coi nostri esperti. La redazione del giornale sarà lieta di mettere a vostra disposizione il parere di affermati medici, psicologi, consulenti fiscali, tributari, del lavoro, condominiali, informatici.
- 3 CLUB:** sarà un piacere andare alla scoperta della nostra Palermo e della Sicilia attraverso gite guidate a prezzi accessibili. Potrete iscrivervi a corsi e tornei di gioco, di ballo, di sport. Potrete partecipare e proporre.
- 4 SIAMO ECONOMICI:** una tessera annuale costa 15 euro. Ma se siete in due non scoraggiatevi: un contratto + valido per due tessere costa solo 20 euro. Se poi volete pensare a tutta la famiglia potete comprarne quattro con contratto Family spendendo in totale 30 euro! ..e tutte nominali.

**PER ASSOCIARSI A CARTA CLUB:** si deve compilare il modulo di adesione e versare l'importo presso uno dei punti di distribuzione in via Vaccarini 36 (Fabra editore) e in via Maggiore Toselli 85 (studio Fabra). Si può anche compilare il modulo elettronico nel sito web, dopo aver effettuato un versamento di 15 euro sul ccp 79958237 intestato: Diego Ezio Fabra - Via Maggiore Toselli 85 - 90143 Palermo con la causale: iscrizione Carta Club. La Carta costa 15,00 euro ed è individuale. Si può anche acquistare il pacchetto Carta+ che dà diritto ad una seconda Carta da intestare ad altra persona, versando 20 euro. Pagando 30,00 euro si ha diritto al pacchetto Family, cioè quattro carte individuali. Per saperne di più visitate il sito [www.nellattesa.it/carta-club](http://www.nellattesa.it/carta-club) o telefonate al n° 091 6255846.

**consulenti**  
**STUDIO VELLA**  
studio tecnico legale, Consulenza infortunistica stradale e del lavoro Assistenza medico-legale Perizie tecniche giurate. Via G. Ugdulena 21 Tel. 091 348912  
Riceve lunedì, mercoledì, venerdì: 16 - 18,30  
**consulenze gratuite**

**Rag. GIUSEPPE TODARO**  
Consulenza fiscale tributaria e del lavoro. Via V. Orsini 14 - Palermo. Tel/fax 091 340941 cell. 328 4451466  
Riceve dal lunedì al venerdì dalle 16 alle 19  
**consulenze gratuite**

**farmacie**

**FARMACIA MENNI**  
Via Archimede, 182  
Tel. 091 320461  
Farmaci, parafarmaci, prodotti omeopatici e integratori per lo sport  
sconto: dal 10 al 30%

**igiene orale**  
**DENTAL CENTER di Gennaro Marco**  
Via Maggiore Toselli 227  
Tel. 091 2510502  
Prodotti per l'igiene orale all'ingrosso e al dettaglio  
sconto: 10%

**radiologi**  
**OSTEO & IMAGING**  
Via Roma, 386 Tel. 091 329283. Per appuntamento dal lunedì al venerdì 9 -13; 15,30-18  
sconto: 10%

**studi medici**  
**Dott. DOMENICO CARELLA**  
Medico chirurgo - Specialista in Der-matologia e Venereologia - Videodermoscopia in Epiluminoscopia, Crioterapia, Fillers, Botulino. Via Catania 14 - Palermo - Tel/Fax: 091 300162 Cellulare: 339 7838083  
sconto: 10%

**STUDIO NUTRIZIONE E DIETETICA**  
Cura alimentare dell'obesità e dei dismetabolismi, Dieta Zona. Impedenzometria, Plicometria, tabelle personalizzate. 091 6269711 - 334 9479347  
Via Maggiore Toselli 85  
sconto: 10%

**vacanze**

**KINOS VIAGGI**  
Agenzia di viaggi. Via Sampolo, 73 - Tel. 091 307036 Fax 091 309624, e-mail: kinosviaggi@tiscali.it  
[www.kinosviaggi.com](http://www.kinosviaggi.com)  
sconto: 10% sui pacchetti di viaggio

**SICILIA BELLA s.r.l.**  
Agenzia di viaggi. Via Petrarca 20 - Tel. 091 6254086  
sconto: abbuono tassa d'iscrizione pacchetti turistici

## AIUTATE IL GIORNALE A CRESCERE ISCRIVETEVI AL CLUB NELL'ATTESA

**■ A PALERMO**

- Dal 28 luglio al 4 agosto
- Di Giorgio G.** via F. Di Giovanni 55 - tf. 0916884263
- Indelicato I.** via Maggiore Toselli 83 - tf. 091341856
- Inglima A.** via P. di Scordia 116 (ang. Amari) - tf. 091331500
- Maymone G.** via Dante 80 tf. 091584096
- Mancino I.** via Montegrappa 114 tf. 091488421
- Mancino R.** p.zza P. Camporeale 44 (Zisa) - tf. 0916817849
- Milisenna** via Papiroto 17a tf. 091582007
- Paalagonia** via Zandonai 12 tf. 0916813038
- Parlato M.** via I. Mormino 41/51 (Velodromo) - tf. 091241126
- Strasburgo** v.le Strasburgo 22 (Oviesse) - tf. 091527986
- Vinciguerra M.** via Sacco e Vanzetti 20 - tf. 091475991

**Dal 4 all'11 agosto**

- Borsellino** p.zza Chiesa S.A.Liguori 31 - tf. 0916851809
- Cottone C.** viale Campania 27/a tf. 091519263
- Giuffrè C.** p.zza Tommaso Natale 195 - tf. 091530111
- Listro O.** via Sanfilippo 8 (Falsomiele) - tf. 091441141
- Lo Nano L.** via Pecori Giraldi 42 tf. 091476958
- Lo Voi C.** via Cavour 96 tf. 091582856
- Minore & C.** via Montalbo 124 tf. 091546905
- Pantò A.** via Pacinotti 8 tf. 0916812708

## Cerchi una farmacia?

**Triolo** via D'Ossuna 177 (di fronte Ist. S. Anna) - tf. 0916515956

**Vajana** Via Maqueda 189 (p.zza Bellini) - tf. 0916162769

**FARMACIE NOTTURNE**

- Antica Farmacia Giusti**  
via Giusti 8 - tf. 091309076
- Bonsignore** v.le Regione Siciliana 2322 - tf. 091400219
- Cali D.** via M.se Roccaforte 108 (ang. Cordova) - tf. 091361887
- De Gasperi** p.zza De Gasperi 32 tf. 091521403
- Di Mino S.** p.zza Ottavio Ziino 31 tf. 0916814016
- Fatta C.** via S. Maria di Gesù 3 (Guadagna) - tf. 091447268
- Inglese** via M. Stabile 177 tf. 091334482
- Lo Cascio Mendola** via Roma 1 (Stazione) - tf. 0916162117
- Menni G.** via Archimede 182 tf. 091 320461
- Orlando F.** via N. Garzilli 56 tf. 0916251593
- Ponte Oreto** via Oreto 322/a tf. 091444537
- Sacro Cuore** p.zza P.pe Camporeale (Agip) - tf. 091214137
- Sferlazzo M.** p.zza Porta Montalto 6 - tf. 0916511868
- Strasburgo** v.le Strasburgo 202 tf. 091527986
- Tulone** via Aspromonte 97 tf. 091 206017
- Verga E.** c.so Calatafimi 468 tf. 091423785
- Zuffi M.** via I. Rabin (ang. via Rizzo) - tf. 091544894

**■ A PARTINICO**

**dal 29 luglio al 4 agosto**  
**Minore F.** c.so dei Mille 196  
tf. 091 8781062

**dal 5 all'11 agosto**

**Randazzo snc** c.so dei Mille 256  
tf. 091 8781304

N.B. i turni delle farmacie potrebbero essere soggetti a cambiamenti



**POLIZZA INFORTUNI "PREVENZIONE PERSONA"**

E' una copertura assicurativa che offre un ventaglio di garanzie nell'ambito di ogni specifica esigenza:

- durante lo svolgimento delle proprie attività lavorative (**rischi solo professionali**)
  - durante il tempo libero (**rischi extra-professionali**)
  - durante l'intero arco delle nostre giornate (**rischio 24 ore su 24**)
- Le principali garanzie riguardano i casi di: evento letale causato da infortunio, invalidità permanente, inabilità temporanea, rimborso delle spese ospedaliere per interventi chirurgici e prestazioni specialistiche conseguenti a infortunio e/o malattia, indennità giornaliera da ricovero ospedaliero per infortunio e/o malattia, rimborso delle spese conseguenti a eventuale decesso, indennità giornaliera per ingessature e/o sutura.

La particolare estensione di alcune garanzie **anche agli eventi legati alla malattia** rende questa copertura assicurativa veramente completa e competitiva.

**POLIZZA "SANITARIA"**

E' una copertura assicurativa totale che garantisce il **rimborso di tutte le spese** relative a: interventi chirurgici, anche ambulatoriali; onorari dei medici (chirurgo, aiuto, assistente, anestesista, ecc.); esami diagnostici; rette di degenza; assistenza medica, infermieristica e fisioterapica; trasporto in ambulanza; convalescenza successiva a ricovero anche presso il proprio domicilio; parto cesareo e parto naturale; diaria giornaliera; visite mediche domiciliari.

La polizza sanitaria della **Progress Assicurazioni S.p.A.** offre la possibilità di estendere le coperture assicurative anche **all'intero nucleo familiare**.

**L'UNICA SOCIETA' DI ASSICURAZIONI DEL SUD  
CON SEDE A PALERMO**

Sede legale e direzione generale: p.zza Alberigo Gentili 3 - Palermo  
Telefono 091 286111 pbx - Fax 091 6258131



ricezione ordini 091 6517544 pbx 6 linee  
**AL SERVIZIO DEL FARMACISTA**