



# nell'attesa...

www.nellattesa.it

settimanale di formazione e informazione medica per il paziente in sala d'attesa

DIEGO EZIO FABRA EDITORE - DIRETTORE RESPONSABILE FRANCESCA PATANE'

prendi  
una copia  
è  
gratis

anno 2 n. 43 - 26 novembre 2007

## ■ PUNTI DI VISTA

### Medici di un tempo che fu

**L**a neve non cessava e ormai copriva tutto: strade, case, macchine, e la campagna. Avevo camminato molto e, devo confessarlo, senza essere abituato. Una giornata dura di visite con le scarpe bagnate dal tanto affondare nella morbida neve. Avevo percorso chilometri a piedi perché non potevo adoperare altro mezzo per raggiungere i malati. Il luogo si chiama Tortorici, sulle colline dei Nebrodi, e conta alcune migliaia di abitanti sparsi nel paese e in una settantina di frazioni montane. Avevo camminato tanto col freddo e ora mi invadeva un freddo assoluto. Ero in guardia medica, da solo e con la febbre altissima. Speravo solo che nessuno mi chiamasse perché alzarmi dal giaciglio era impossibile: sarei svenuto. Telefonò alle 2, nel pieno della notte, una voce concitata che mi diceva di andare subito in una delle frazioni perché stava per partorire una donna. Provai a spiegare che stavo malissimo, ma non c'erano ragioni: il paese era quasi isolato e raggiungere l'ospedale di Sant'Agata un'impresa. Ero disperato. Vidi una remota soluzione. Telefonai, scusandomi, al vecchio medico condotto, Franchina, detto Cugno, e gli spiegai mortificato la situazione. Mi sentivo molto imbarazzato a chiedere a un collega settantenne di uscire con la neve e col gelo al posto mio. Mi rassicurò subito che sarebbe andato lui e mi raccomandò di curarmi. Nient'altro. Capii la grandezza dei medici di una volta, cui un paese intero era grato per l'abnegazione: la chiamavano "missione", non professione, e aveva il volto e le mani più rassicuranti che si potessero immaginare. Erano bravi a medicare, a far nascere e a consigliare, a steccare un arto e a incidere, a curare i denti e la pelle, preparare misture e fare le ipodermoclisi. Ma dovevano dare anche approvazioni e consigli, rimproverare e far sorridere. Non sarebbero mai dovuti scomparire. Come il dott. Franchina, detto Cugno, morto pochi giorni fa quasi novantenne. Anch'io non lo dimenticherò per l'esempio che non riesco a imitare. Con lui scompare un'epoca.

Diego Fabra

### Aggiornato il prontuario terapeutico regionale

**L** assessore regionale alla sanità, Roberto Lagalla, ha firmato il decreto che aggiorna il Prontuario terapeutico territoriale e ospedaliero della Regione siciliana. L'aggiornamento permetterà agli ambulatori ospedalieri di fornire ai pazienti in cura alcuni farmaci appartenenti a categorie che prima richiedevano cure solo ospedaliere. Si tratta di alcuni presidi terapeutici gastrointestinali e metabolici, riguardanti la coagulazione e gli organi di produzione del sangue, antimicrobici sistemici, antineoplastici e immunomodulatori. Fino ad oggi tali farmaci non erano inseriti negli specifici piani di cura a dispensazione ospedaliera, né erano associati a protocolli terapeutici gabellati. Il passaggio consente di razionalizzare meglio spese ed efficacia delle terapie, in un piano organico di controllo della spesa pubblica di settore. (d. m.)



**INAP**

**ISTITUTO NAZIONALE  
ASSISTENZA PREVIDENZIALE  
TEL. 346 0424837**

1° centro in Italia dal 1973 specializzato  
nelle pratiche per il riconoscimento di  
**INVALIDITA' CIVILE-INPS-INAIL**

*tempi estremamente ridotti*

**CONSULENZA  
ED ASSISTENZA  
AMMINISTRATIVA  
E GIUDIZIARIA  
TOTALMENTE  
GRATUITA\***

- PRESENTAZIONE DOMANDE AMMINISTRATIVE (INPS-INAIL-INPDAP)
- RECUPERO VECCHIE PRATICHE INEVASE O RESPINTE
- CONTENZIOSO GIUDIZIARIO
- RICOSTITUZIONE PENSIONE (RISCHIO AMIANTO)
- ASSISTENZA DOMICILIARE MEDICA E LEGALE IN CASO DI INTRASPORTABILITA' DELL'ASSISTITO
- CONSULENZA MEDICA
- PRESENTAZIONE DOMANDE (PENSIONI, INDENNITA', BENEFICI ASSISTENZA, PRATICHE PER MINORI E PORTATORI DI HANDICAP)
- RICORSI GIUDIZIARI E AMMINISTRATIVI

\* non è dovuto alcun compenso o parcella dall'assistito  
nella fase amministrativa e giudiziaria, sia in caso di esito positivo  
che negativo della pratica

PER MAGGIORI INFORMAZIONI TELEFONA AL  
O VISITA IL SITO WEB **WWW.INAP.IT**

Numero Verde  
**800 134 851**  
Lunedì - Venerdì 9.30-13.30/14.30-18.30

[www.gruppogenesi.com](http://www.gruppogenesi.com)



**ISTITUTO NUOVE TECNOLOGIE IN SANITA'**

### "CORSO PER DONNE IN GRAVIDANZA PREVENZIONE E PROMOZIONE DELLA SALUTE DELLA DONNA IN GRAVIDANZA"

Un rivoluzionario corso con la più antica delle Medicine:  
"L'Ayurveda"... leggi nel sito  
**WWW.GRUPPOGENESI.COM**

Il bimbo dentro di noi percepisce, sente e comunica con l'esterno,  
vive immerso nel nostro spazio fisico ed emotivo.

DAY SURGERY: MEDICINA DELLA RIPRODUZIONE  
GENETICA ANALISI CLINICHE

Direttore Dott. Giuseppe Valenti  
Via P.P. Vasta, 2 - Via G. Sciuti, 128 90144 Palermo  
Tel. 091/309380 091/6250163 091/300661

autorizzazione n° 36690 del 14.12.2001

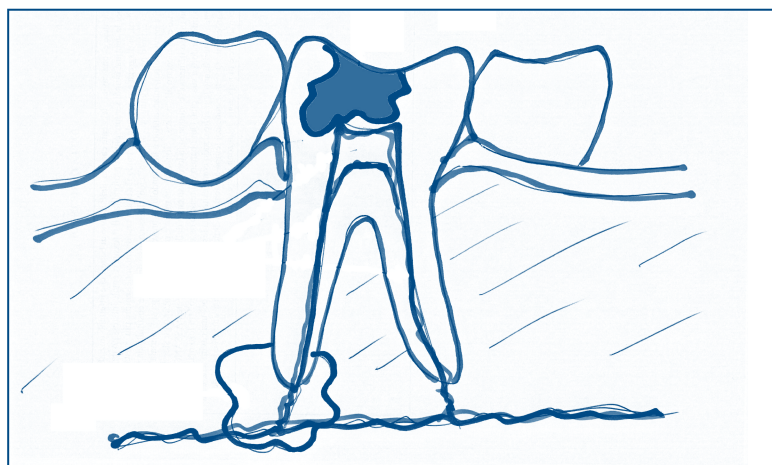
# Carie dentale penetrante: che cos'è e come si interviene

**P**rima di parlare di carie penetrante, si deve spiegare cosa si intende per carie dentale: è un processo distruttivo lento, localizzato nei tessuti duri del dente e che si estende dalla superficie via via in profondità; è caratterizzata da una progressiva distruzione dell'impalcatura organica del dente stesso; quindi anatomicamente distinguiamo:

- carie superficiale, che interessa lo smalto
- carie media, che si estende fino alla dentina
- carie profonda, che giunge in vicinanza della polpa dentaria
- carie profonda comunicante, la cui cavità comunica con la polpa dentaria.

Quando siamo in presenza di una carie profonda che abbia interessato la polpa dentaria, l'endodontista - cioè colui il quale è specializzato in Endonzia, branca dell'Odontoiatria che si occupa delle patologie della polpa (il cosiddetto "nervo") dei denti - deve intervenire immediatamente, eseguendo una terapia canalare, comunemente detta devitalizzazione. Essa consiste nella completa detersione e strumentazione di ciascun canale mediante strumenti appositi e nella sua sagomatura al fine di renderne possibile la completa otturazione con un materiale inerte e sigillante (la guttaperca).

Il dente trattato endodonticamente necessita di essere ricostruito (con materiali e tecniche simili a quelli utilizzati per le otturazioni) per poter poi essere ricoperto da un manufatto prote-



sico (intarsi, corone, ponti). A seguito dei trattamenti e, particolarmente, dei ritrattamenti endodontici, è buona norma eseguire dei controlli radiografici locali a tempi programmati (in genere a 3, 6, 12, 24 mesi). Le principali terapie endodontiche sono:

- Trattamento endodontico
- Ritrattamento endodontico
- Apicectomia e otturazione retrograda.

Il trattamento endodontico è necessario quando, in seguito ad una carie profonda e relativa contaminazione batterica, oppure in seguito ad un trauma, la polpa va incontro ad infiammazione ed infezione: è il quadro della pulpite, per cui clinicamente il paziente lamenta una sintomatologia dolorosa.

L'infiammazione acuta o cronica (ovvero più o meno rapida nella sua evoluzione) si può propagare al di fuori dell'apice della radice dentaria e diffondersi all'osso

alveolare circostante, provocando lesioni definite come ascesso o granuloma e visibili in radiografia come un'area scura (rarefazione ossea) intorno all'apice della radice: in questi casi l'indicazione al trattamento endodontico è assoluta, essendo l'unica alternativa all'estrazione dell'elemento dentario in questione. Durante il trattamento il dolore è completamente assente grazie all'anestesia locale.

Un indolenzimento, che può essere soggettivamente più o meno lieve, è quasi sempre presente nei due-tre giorni successivi alla cura endodontica: vi si può ovviare somministrando un antidolorifico.

Un'altra indicazione al trattamento endodontico è il rifacimento di una precedente cura endodontica mal eseguita o fallita.

Il ritrattamento endodontico si effettua quando la cura canalare è già stata tentata in preceden-

za, ma in maniera inadeguata (cure corte, errori di strumentazione, presenza di varianti anatomiche ecc.).

In questi casi, comunque, se con il ritrattamento endodontico non riusciamo a raggiungere e a sigillare tridimensionalmente tutto il sistema canalare (significa sigillare tutti i forami non solo apicali, ma anche quelli che ci possono essere a livello del terzo medio e nel terzo coronale dell'elemento dentario), allora si può intervenire chirurgicamente. L'apicectomia ed otturazione retrograda è un piccolo intervento chirurgico che ha come scopo quello di eliminare l'apice della radice interessata (apicectomia) e di sigillare il canale così esposto (otturazione retrograda). Questo tipo di intervento viene oggi eseguito con l'ausilio di sistemi di ingrandimento ottici, fino al microscopio operatorio, che permettono di essere veramente poco invasivi.

La complessità dell'intervento varia con la localizzazione dell'area: è semplice nelle aree frontali, più difficile nelle aree posteriori, particolarmente in quelle inferiori.

In conclusione, con il trattamento endodontico riusciamo a recuperare l'elemento dentario e la possibilità del suo reinserimento (con il restauro protesico) nell'arcata dentaria.

**Fulvio Gennaro**

odontoiatra - segretario culturale Aio (Associazione Italiana Odontoiatri) di Palermo  
fulviogennaro@libero.it



settimanale di formazione e informazione medica per il paziente in sala d'attesa  
Registrato presso il Tribunale di Palermo al n° 11 del 29 maggio 2006  
Diego Ezio Fabra Editore - Palermo

Direttore responsabile  
Francesca Patané (direttore@nellattesa.it)

Direttore editoriale  
Diego Fabra (diego@fabra.biz)

Vicedirettore  
Maurizio Crispi (maurizio.crispi@nellattesa.it)

Comitato etico scientifico  
Maurizio Crispi coordinatore  
Silvio Buccellato servizi sanitari pubblici  
Gaetano Cappellino diagnostica per immagini  
Angelo Coco prodotti farmaceutici  
Salvatore Crispi diverse abilità  
Monica D'Addelfio pedagogica clinica  
Diego Fabra medicina interna  
Mariella Falzone area sociale  
Sergio Fasullo cardiologia  
Nicola Garofalo endocrinologia  
Paola Geraci ginecologia  
Aurelio Guarraci veterinaria  
Rosanna Imburgia geriatria  
Salvino Leone bioetica  
Milena Lo Giudice pediatria  
Vincenzo Sortino med. naturale e omeopatia  
Silvia Tinaglia psicologia  
Maria Rosaria Valerio oncologia

Redazione - impaginazione  
Sergio Fabra (sergio@fabra.biz)  
Rita Patti (rita.patti@nellattesa.it)

Segreteria  
Elda Domina (redazione@nellattesa.it)

Collaboratori  
Alessio Fabra (alessio@fabra.biz)  
Amir Abbara (king\_buzzo@libero.it)  
Dario Tamburello (dariatamburello@yahoo.it)

Vignettisti  
Pienrico Di Trapani (picoditrapani@libero.it)  
Letizia Romano (romano.letizia@libero.it)

Responsabile commerciale  
Marcello Barbaro (commerciale@nellattesa.it)

Marketing  
Roberto Gambino (robertogambino@nellattesa.it)

Responsabile distribuzione  
Fabio Puglisi (redazione@nellattesa.it)

Redazione, uffici: Via Vaccarini 36 - Palermo  
Tel/Fax: 0916255846 web: www.nellattesa.it  
e-mail: redazione@nellattesa.it

Stampa  
Publicisula s.r.l. Via Pietro Nenni 3 Palermo  
(www.publicisulasrl.it)

Iscritto al Registro degli Operatori di comunicazione con il n. 15821

Questo numero è stato stampato in 10.000 copie  
Chiuso in tipografia il 20/11/2007  
Pubblicità inferiore al 50%  
Gli articoli firmati riflettono esclusivamente l'opinione degli autori.  
E' consentita la riproduzione citandone la fonte

## Più risorse per l'aumento dei posti letto destinati ai medullesi spinali

L'assessore regionale alla Sanità, Roberto Lagalla, ha incontrato a Villa Ginestra i medullesi spinali per affrontare le problematiche legate al centro palermitano. Nel corso dell'incontro è stata delineata la possibilità di un'accelerazione dei tempi per la ripresa dei lavori attraverso l'ipotesi di una soluzione transattiva. Per quanto riguarda l'attivazione di posti letto, l'Assessorato ha confermato l'avvenuta erogazione di risorse all'Azienda Ospedaliera Villa Sofia per la tempestiva attivazione del primo lotto di degenze. L'Azienda ha confermato il proprio impegno nella realizzazione di quanto necessario e nel reclutamento del personale. (d. m.)



**Dott. Giuseppina Ragusa**  
specialista in Medicina dello Sport - Dirigente medico fisiatra  
si occupa di:  
■ agopuntura omeopatia omeopatia omeopatia posturologia  
■ diagnosi e cura di allergie e intolleranze alimentari  
<http://studioalfa.medicinaomeosinergica.net/>

Sono aperte le iscrizioni ai corsi:

**Riflessologia plantare tradizionale cinese**  
**Linfodrenaggio manuale in estetica metodo "Original Vodder**  
**Massaggio antistress bioenergetico"**

via isidoro la lumia 81 palermo tel. 091584202 e-mail salicaragusa@libero.it

# Qualità e formazione nel Counseling

**F**rancesco Scarito, psicologo-psicoterapeuta, formatore e supervisore counselor, è presidente dell'Aspic Palermo, associazione di Counseling e responsabile del servizio di Psico-oncologia presso il Dipartimento oncologico La Maddalena di Palermo. A lui abbiamo rivolto alcune domande sul ruolo del counselor e sull'attività dei centri di counseling operanti in Italia e in Sicilia.

## Dottor Scarito, che cos'è il Counseling?

Il Counseling è insieme arte e scienza. È un'arte nel senso che la personalità, i valori, le capacità comunicative e le conoscenze del counselor, la sua sintonia e la compatibilità relazionale che si instaura con i clienti e gli eventi di vita che vengono affrontati sono variabili soggettive o dall'impatto imprevedibile nel processo d'aiuto, difficili da definire o misurare e, al tempo stesso, determinanti il corso e l'esito del processo stesso. È una scienza in quanto molto di ciò che oggi sappiamo sul comportamento umano e alcune delle strategie d'aiuto sono state sintetizzate in modelli procedurali di counseling sistematizzati, strutturati secondo protocolli di applicazione misurabili, oggettivati e riproducibili.

## Di cosa si occupano i counselor? C'è una differenza con altri interventi più tradizionali come la psicoterapia, per esempio?

Il Counseling si presenta come una relazione di aiuto versatile tanto da trovare applicazione nei diversi contesti in cui il disagio può essere espresso: aziende, scuole, ospedali, comunità, gruppi sportivi, politici, ecc. e, nelle sue caratteristiche più strumentali, viene utilizzato non solo da psicologi, ma da quanti, opportunamente formati, sono chiamati ad aiutare persone, gruppi, comunità, ad affrontare e risolvere problemi. Quindi possono diventare counselor gli stessi medici, insegnanti, pedagogisti, infermieri, assistenti sociali ed anche coloro che operano nei settori pastorali e religiosi. La prevenzione, il sostegno psicologico e la promozione di un benessere personale sono le principali finalità di questa professione. Il Counseling non è Psicoterapia. Innanzitutto psicoterapeuta è uno psicologo o un medico opportunamente specializzato in questo tipo di intervento. Mentre counselor lo può diventare chiunque fornito di titolo di studi superiore, che abbia



Francesco Scarito

interesse a formarsi alla relazione d'aiuto. La differenza di sostanza con la Psicoterapia sta nel fatto che, sebbene vi sia un po' di Counseling nella Psicoterapia ed un po' di Psicoterapia nel Counseling, il Counseling non è un intervento sulla psicopatologia ma sulla salute, ed è in maniera peculiare breve, focalizzato sul problema e specifico al contesto in cui il counselor lavora.

## Com'è la situazione in Italia?

In Italia, per molti anni, si è operato in questo campo senza una precisa definizione di competenza. In questi ultimi anni, il Counseling ha avuto una grande diffusione anche grazie allo sviluppo di organizzazioni che ne tutelano e garantiscono la qualità e la deontologia nel rapporto con l'utenza. In particolare, nel maggio del 2000, la professione del Counseling è stata riconosciuta dal Cnel con l'istituzione di un Albo nazionale dei counselor.

Un pioniere del Counseling in Italia può essere considerato Edoardo Giusti, fondatore dell'Aspic (Associazione per lo Sviluppo psicologico dell'individuo e della comunità), Istituto di formazione che dal 1985 ad oggi ha formato migliaia di counselor professionisti. La maggior parte di questi operatori ha trovato spazio professionale in attività a convenzione, nella professione privata, in collaborazione con Enti pubblici e nella scuola.

Elda Domina

— segue a pagina 6 —

## inbox

### Scompenso cardiaco e malassorbimento

I risultati di uno studio tedesco su soggetti affetti da scompenso cardiaco con turbe intestinali hanno mostrato l'evidenza di un ispessimento della parete intestinale, con chiari segni di malassorbimento, entrambi indici di ischemia dell'intestino. Gli autori dello studio concludono che nei soggetti affetti da scompenso cardiaco cronico la combinazione tra malassorbimento e infezioni batteriche è responsabile del deperimento organico.

### Omega 3 e dieta occidentale

La nostra dieta occidentale, relativamente povera di pesce, determina uno squilibrio degli acidi grassi omega 3, con un rapporto tra omega 6 e omega 3 che ha superato 12:1; questo ha portato ad un aumento del rischio cardiovascolare. È fondamentale riportare questo rapporto quanto più vicino a 1, soprattutto in obesi, fumatori, ipertesi, infartuati e donne in menopausa.

### Due antiaggreganti a confronto

Presentati interessanti studi di confronto tra due antiaggreganti cardiologici (farmaci che proteggono il cuore dal rischio-trombosi) dall'efficacia insuperabile: il già conosciuto clopidogrel e il nascente prasugrel. Quest'ultimo, secondo lo studio Triton, sembra avere i numeri per una maggiore efficacia nei confronti della prevenzione di infarti del miocardio. Il primo però è più sicuro, soprattutto nei soggetti anziani e nella prevenzione dello stroke (evento cerebrale acuto).

### Bambini e antidepressivi

Sono almeno 30mila i bambini italiani tra i 7 e i 14 anni in terapia con psicofarmaci, la maggior parte per disturbi depressivi. Ma la maggioranza di questi farmaci è usata in modo improprio. Le patologie per le quali gli psicofarmaci vengono impiegati per uso pediatrico sono, oltre ai disturbi depressivi, la sindrome da iperattività e i disturbi d'ansia. Non ci sono dati certi sulla frequenza di questi disturbi in Italia, ma è molto probabile che i bimbi con disturbi neuropsichiatrici siano molti di più dei 30mila in terapia.

## Centro Dialisi CENTRO EMODIALITICO MERIDIONALE

Direttore Sanitario  
**GRAZIA LOCASCIO**  
Specialista in Nefrologia

**ASSISTENZA MEDICA 24 ORE SU 24 ORE**

PALERMO - via Generale Cantore 21 - Tel. 091 302741 - 091 302451  
Fax 091 301243 - e-mail: centroemodialitico@libero.it



presidi ortopedici pronti e realizzati su misura  
esame baropodometrico computerizzato gratuito  
presentando copia del giornale nell'attesa...

alimenti per celiaci e diabetici

**farmacia**  
**ortopedia Ferro**

Partinico, via Principe Amedeo 18-23 tel. 091 8781237  
Castelvetrano, via B. D'Acquisto tel. 0924906998

CONVENZIONATO AZ. USL - INAIL

Il giovane sostava davanti il portone del Commissariato Carini. Fissava la grande scritta sopra il frontone con lo sguardo corrucciato, le spalle un po' curve, come gli era usuale, quasi a nascondere il suo essere dinoccolato in un'altezza che pareva non sentire ancora sua, come fosse cresciuto troppo in fretta e troppo presto, ancor vicino all'adolescenza.

Un uomo in divisa s'affacciò e lo guardò con aria di rimprovero. "Desidera?"

L'agente scelto Saverio Cortegiani non gradiva gli imprevisti, in contrasto con il suo mestiere. Così reagiva all'imprevedibilità di ladri, assassini e truffatori esigendo un meticoloso ordine dalle faccende usuali. E le sette del mattino non era orario di visita. Il giovane raddrizzò le spalle, tentò di assumere un'aria decisa e matura.

"Sono il nuovo commissario".

L'espressione che si dipinse sul volto del brigadiere era decisamente di stupida meraviglia. "Lei, lei, non dice sul serio".

"Sono il dottore Agostino Celesti". Il giovane sembrò rassicurato dalle sue stesse parole.

"Dottore, sì in effetti l'aspettavamo, ma a quest'ora..."

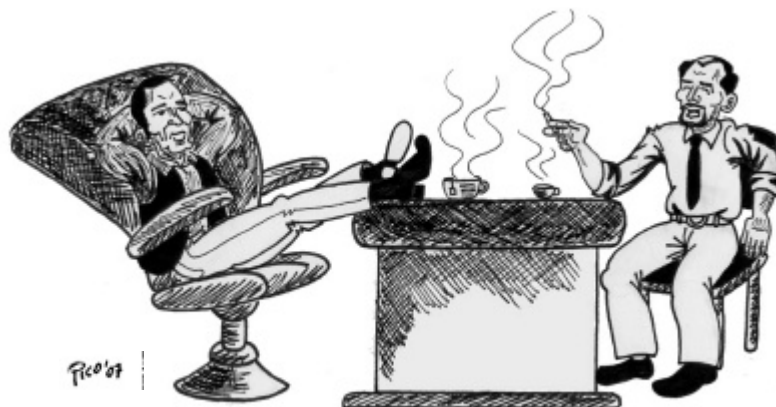
"Cosa c'è che non va in quest'ora?"

"Nulla nulla, era così per dire. Vede, il vicecommissario Francesco Dell'Oglio non è ancora arrivato, ma s'accomodi".

Si scostò dall'ingresso e fece passare dinanzi a sé il giovane. Si

## Il mistero di Calatubo

giallo a puntate di Patrizia Salatiello  
illustrazioni di Pierrico "Pico" Di Trapani



sarebbe messo volentieri le mani nei capelli, proprio un pivellino dovevano mandare, magari con tanto di laurea, come si usava ormai, e fresco di concorso.

Entrarono nella stanza polverosa dove il vecchio commissario aveva pigramente trascorso gli ultimi anni della sua vita lavorativa.

"Non si preoccupi commissario, adesso faccio sistemare tutto. Gradisce un caffè?"

"Se è possibile un the". Cortegiani era sempre più sbiottito.

"Un the", pensò fra sé e sé "E che siamo in Inghilterra?"

La porta si aprì e il vicecommissario Francesco Dell'Oglio entrò recando con sé la sua consueta

gioivialità.

"Benvenuto, benvenuto, non t'aspettavamo così presto, Sono Francesco dell'Oglio, ma tutti mi chiamano Ciccio. Ho sentito che gradisci un the. Brigadiere, un the per il nostro nuovo capo".

Sotto quella bonarietà si nascondeva un acume raffinato a cui non sfuggì l'abito grigio che era decisamente nuovissimo, appena comprato. Lo guardò con attenzione e vide baluginare una venatura azzurrina che faceva pensare che in quel vestito, inusuale per il giovane, v'era però qualcosa di molto personale.

"Vedi, possiamo darci del tu ovviamente, questo è un piccolo Commissariato, a volte la noia è mortale, poi, d'un tratto i nostri

paesani ci riservano qualche strana sorpresa".

Lo squillo improvviso del telefono lo interruppe. Prese l'apparecchio e, prima che riuscisse a dire anche soltanto pronto, un fiotto di parole quasi urlate lo travolse.

"E' scomparso, mio fratello è scomparso".

La donna tacque per riprendere fiato.

"Si calmi signora, mi dica innanzitutto con chi sto parlando".

"Come, non mi riconosce? Sono Bina Niceta, le sto dicendo che mio fratello è scomparso, venite subito".

"Signora, sarebbe meglio che venisse lei a spiegarci di che si tratta e poi vedremo come agire".

"Come agire, come agire, dovete iniziare subito le ricerche".

"Signora, si calmi, se non sbaglia lei sta parlando del professore Calogero Niceta. Ora, prima di dire che è scomparso bisogna verificare, signora, verificare".

"E intanto può succedere qualche disgrazia. Va bene, va bene, vengo. Porto con me Marietta?"

"Porti chi vuole, signora".

Dell'Oglio chiuse la comunicazione e si voltò verso il giovane.

"E poi ci sono le donnette isteriche che ci fanno perdere tempo".

Dell'Oglio proseguì il suo discorso come se non fosse mai stato interrotto.

"Non tutte le donne sono isteriche," fu l'imperturbabile risposta di Celesti mentre sorseggiava il suo the. (2 - continua)

### GUIDA ALL'ASCOLTO

#### Un intenso Mahler al Politeama

Pregevole esecuzione della Sinfonia n. 9 di Mahler al 26° appuntamento dell'Oss. Appassionata l'interpretazione, il cui discorso musicale è stato reso nitido e il più compatto possibile. Il secondo movimento ha perso un po' di chiarezza per la non ottimale coesione fra i timbri. Buono il terzo movimento, in forma di rondò, che il direttore ha caricato di una particolare tensione. L'ultima parte è stata interpretata in modo viscerale, con punte intrise di spirito religioso.

#### Tutto Schubert nel prossimo concerto

Il direttore Marco Guidarini dedicherà una serata a Schubert venerdì 30 novembre, sabato 1 e domenica 2 dicembre.

Aprirà la serata l'ouverture Fierrabras. Seguirà una serie di lieder trascritti dal pianoforte per l'orchestra da vari autori quali Berlioz, Brahms, Britten, Liszt, Reger e Webern, cantati da José van Dam. Personalmente, siamo alquanto scettici riguardo alla diffusa pratica tardo ottocentesca di orchestrare brani cameristici o, al contrario, di ridurre brani sinfonici al pianoforte. Crediamo che si perda nella maggior parte dei casi lo spirito della composizione, svuotandolo della sua essenza e lasciando soltanto l'aspetto esteriore e spesso insignificante dei brani. Le parti pianistiche dei lieder di Schubert sono intrise di quello spirito familiare ed intimo che sta alla base della più profonda musicalità dell'austriaco, ed hanno una simbiosi tra idea e strumento perfetta: qualunque intervento estraneo rischia di compromettere seriamente la riuscita del brano.

L'ultima composizione sarà la Sinfonia n. 2 in Si bemolle Maggiore. Il lavoro, pur essendo tipicamente schubertiano, risente ancora dell'influenza di Beethoven e Mozart, anche se si intravedono i germi di ciò che un giorno sarà l'Incompiuta.

Alessio Fabra

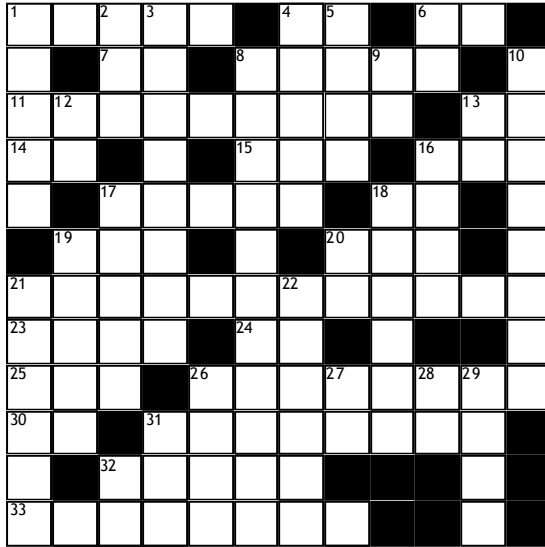
#### sala d'attesa

di Mariella Falzone e Pierrico Di Trapani



**vival'Italia**  
CHANNEL  
SKY 910  
by  
PROMOITALIA  
per informazioni  
091 522242 328 8625855

a cura di Alessio Fabra



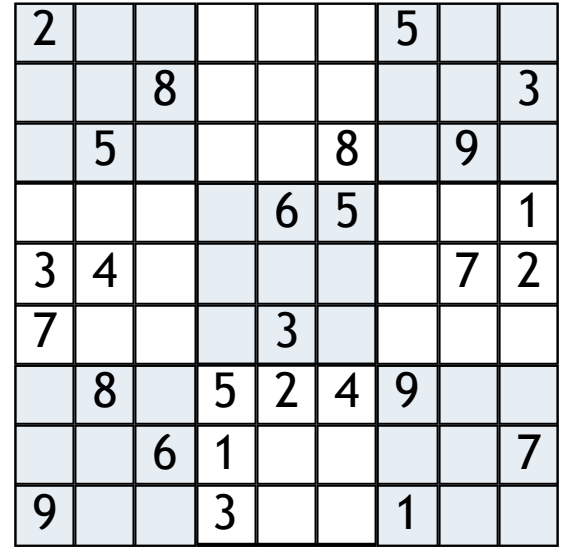
**ORIZZONTALI**

1 Maglia sportiva pesante, spesso di materiale sintetico 4 Iniziali di Fogazzaro 6 Nota del diapason 7 Unità operativa 8 Temuti sommergibili nazisti 11 Replicato 13 Responsabilità Civile 14 Negli eserciti e nell'armata 15 Paese della Navarra 16 Organizzazione delle Nazioni Unite 17 Noto favolista greco 18 Trapani 19 Arte latina 20 Numero perfetto 21 Vago ricordo di qualche cosa molto lontana nel tempo 23 Serpente sacro egiziano raffigurato nei copricapo faraonici 24 Pari di metà 25 Mie in francese 26 Dedito alla pratica sportiva 30 Né tu, né lui 31 Chi studia la vita dei santi e i loro miracoli 32 Molto temperato 33 In Italia hanno luogo (in teoria) ogni cinque anni

**VERTICALI**

1 Se si bagna arrugginisce 2 Egli 3 Si trova in abbondanza nelle banane (se non lo sai, guarda tra le "Chicche di caffè") 4 Antico pallottoliere 5 Prefisso per "luce" 6 Latina 8 Relativo alla produzione di urina ad opera dei reni 9 Un tipo di farina 10 Spellato 12 L'alieno più famoso

13 Consonanti in arnia 16 Aperto in inglese 17 Il messaggero greco degli dei 18 Capoluogo del Trentino Alto Adige 19 Un mezzo di trasporto volante 20 Simbolo del tecneto 21 La più grande cavità dello stomaco delle mucche 22 I bar del Far West 26 Aspri 27 Articolo determinativo spagnolo 28 In mezzo alla diga 29 Collaboratrice familiare 31 Lettere pari in palazzo 32 Pescara



**SUDOKU**

Si devono disporre le cifre da 1 a 9 in una griglia quadrata di 9 caselle per lato suddivisa in altrettanti riquadri, in maniera che in ciascuna riga, colonna e sezione ogni cifra compaia una sola volta. Per dare al solutore un punto di partenza, alcune caselle sono già riempite.

**Chicche di caffè**

**MAOMETTO E IL CAFFÈ'** Tra le tante leggende che circolano intorno al caffè, qualcuna chiama in causa anche Maometto. Il Profeta, era precipitato in uno stato di torpore, dovuto alla malattia del sonno. I medici si alternarono senza successo al capezzale dell'infermo. Allora Allah gli inviò l'Arcangelo Gabriele con robuste dosi di quella pozione scura ed eccitante che gli arabi chiamavano "Qawha" e i turchi "Kahve". Maometto si riprese immediatamente al punto da disarcionare quaranta cavalieri e "allietare" quaranta donne.

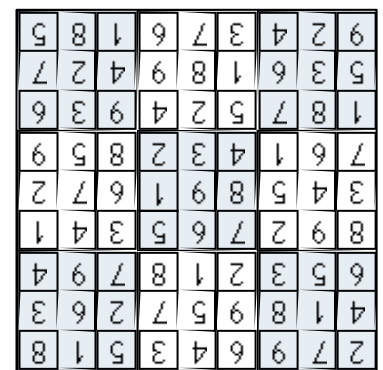
**MARACAIBO AL CAFFÈ'** Ingredienti: 1/4 Anisetta, 1/2 Peppermint verde Get Freres, 1/4 caffè espresso freddo. Si prepara direttamente nel bicchiere tumbler con alcuni cubetti di ghiaccio cristallino, completando con acqua minerale e guarnendo con fetta di limone.

**COLORARE COL CAFFÈ'** Per colorare capi di lana e seta in un bel giallo scuro mettere a bagno il caffè in chicchi per una notte, farlo bollire per 20 minuti, lasciar raffreddare e filtrare, allungare il decotto con acqua, scaldare, immergere il filato mordenzato con bicromato di potassio, bollire per 30 minuti e lasciar raffreddare.

**SOLUZIONE DEL CRUCIVERBA**



**SOLUZIONE DEL SUDOKU**



**Il mistero di Calatubo: non perdetevi la terza puntata!**

ALTEREGO®

Passione. Questo è per voi l'espresso. E noi conosciamo bene quel desiderio prima di gustarlo, quell'emozione dopo averlo assaporato. Per chi cerca il vero piacere di un caffè ideale, buono come al bar, Morettino ha creato le Cialde Espresso, un nuovo modo di esaltare il gusto di sempre.

Installazione della macchinetta in comodato d'uso gratuito.

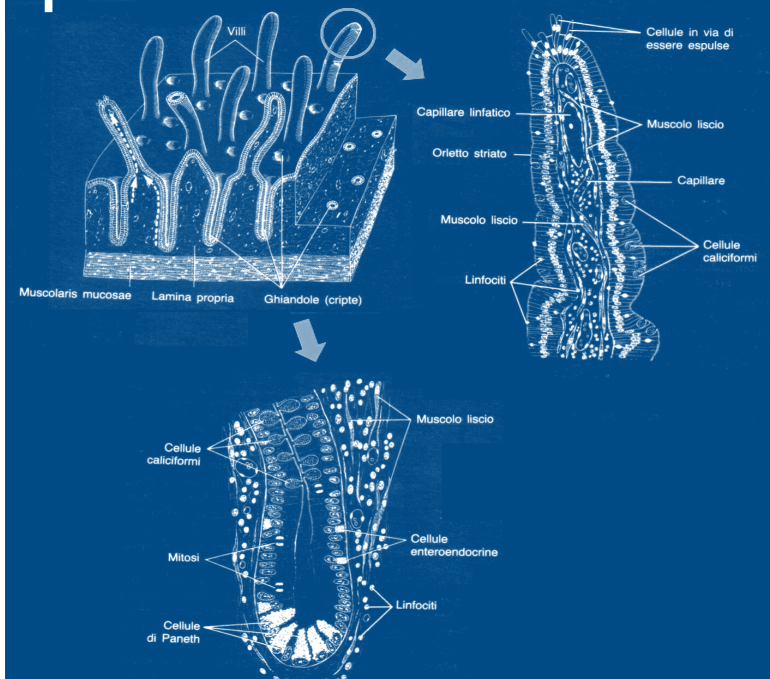
**Passione cialda**

**caffè Morettino**

Numero Verde 800-126692

telefona subito al numero verde per ricevere direttamente a casa o in ufficio il kit completo

## Cellule staminali in cardiologia: pro e contro



**R**ecenti studi in ambito cardiologico hanno valutato l'ipotesi dell'impiego di cellule staminali, quindi progenitrici, nel trattamento delle gravi affezioni del miocardio.

Lo studio, denominato Causmic, ha riscontrato un miglioramento dei parametri di scompenso cardiaco sia a 6 che a 12 mesi.

Lo studio utilizzava infusione di cellule mioblastiche provenienti da muscolo scheletrico. L'incidenza di aritmie post-trattamento era praticamente nulla e i benefici evidenti.

Lo studio Fincell, finlandese, prendeva in esame pazienti in immediato post-infarto, trattati con cellule provenienti dal midollo spinale. L'infusione per via intracoronarica dava un netto incremento della funzione di contrattilità sistolica del cuore sia a 6 che a 12 mesi.

Ma un analogo studio inglese ha dato invece esiti negativi. I pazienti trattati con cellule provenienti da midollo osseo non mostravano significativi miglioramenti della funzione cardiaca. In realtà lo studio condotto da Galinanes era un po' "al limite", in quanto prendeva in considerazione zone acinetiche e fibrotiche, i cui danni, dunque, erano già consolidati e severi. Le prospettive, comunque, sono nettamente a favore delle tecniche di utilizzo di cellule staminali, lasciando intravedere possibilità insperate sino a poco tempo orsono.

Michele Pennisi

## Sì all'intesa sulla sicurezza dei trasporti pubblici

**L**a Conferenza Unificata del Ministero della Salute ha ratificato un'intesa che prevede controlli periodici sui lavoratori del settore trasporti, cioè conducenti di autobus, treni, navi, piloti di aerei, controllori di volo, addetti alla guida di macchine di movimentazione terra e merci e per quanti si trovano a maneggiare sostanze pericolose, come gas tossici, esplosivi e fuochi d'artificio.

I test riguarderanno l'eventuale uso di sostanze stupefacenti o psicotrope, a garanzia della salute e della sicurezza dei lavoratori e per il contenimento dei rischi per la popolazione. L'intesa colma una lacuna normativa andata avanti per ben 17 anni e permette la piena attuazione della legge del 1990, Testo unico delle leggi in materia di disciplina degli stupefacenti e sostanze psicotrope, prevenzione, cura e riabilitazione dei relativi stati di tossicodipendenza.

L'obiettivo è infatti anche l'eventuale recupero del lavoratore tossicodipendente e l'avvio a procedure di salute. E' previsto il trasferimento d'ufficio ad altra mansione, ma per

E chi ci dà la sicurezza che i mezzi pubblici arriveranno in orario?



un uso solo occasionale si potrebbe considerare il reinserimento nel proprio posto di lavoro, sentito il parere positivo del Sert di appartenenza.

Fabrizio Dieli

### La salute... di corsa!

#### A Palermo tavola rotonda sul podismo moderno

In concomitanza con due delle manifestazioni più significative dell'Ultramaratona - la 24 ore di corsa individuale in pista e una cento chilometri in pista - sabato 1 dicembre si terrà allo Stadio delle Palme di Palermo una tavola rotonda dal titolo "Podisti ipermoderni (perché lo fanno)". L'evento, organizzato da Sportaction, sarà un'occasione per confrontarsi sulla pratica delle supermaratone che assume sempre più le dimensioni e le caratteristiche di un fenomeno sociale.

segue da pagina 3

### Qualità e formazione nel Counseling

Tutti in ogni caso hanno migliorato la propria professione di base con integrazioni qualitative di competenze.

#### Ci vuol parlare dell'Aspic Counseling e Cultura di Palermo?

L'Aspic di Palermo ha un suo polo di interesse strutturato su più fronti. Uno è la formazione al Counseling e la diffusione di iniziative scientifiche che hanno come specifico questa particolare forma di relazione d'aiuto. In tal senso sono già sedici le edizioni del Master biennale in Counseling Professionale che dagli anni Novanta sono state svolte a Palermo e che hanno portato alla formazione di validi operatori sociali (psicologi, pedagogisti, assistenti sociali, medici, insegnanti), alle abilità del Counseling secondo un modello culturale che definiamo umanistico-integrato. Inoltre da alcuni anni offriamo ai nostri associati un "Centro di ascolto ed orientamento" (Cao), che è un servizio gratuito in cui dei counselor offrono spazi di ascolto individuale o di gruppo attraverso dei laboratori o workshop su svariati temi quali la "genitorialità", la relazione di coppia, la gestione dello stress e altri che riguardano la conoscenza di sé e la crescita personale. (e. d.)

**publiscicula**  
AZIENDA GRAFICA EDITORIALE

LIBRI  
GIORNALI  
RIVISTE  
DEPLIANTS  
EDIZIONI DI LUSO  
POSTER  
MANIFESTI

Arti Grafiche & Stampa

SICILIA TEMPO

Via Pietro Nenni, 3 • 90146 Palermo  
Tel. 091.6883828 PBX • 091.6883791  
Fax 091.6883829  
publiscicula@libero.it  
publisciculasrl@publisciculasrl.it  
www.publisciculasrl.it

■ L'ANGOLO DEL COMMERCIALISTA

**RISCOSSIONE ACCENTRATA DEI COMPENSI DI MEDICI E PARAMEDICI PER ATTIVITÀ SVOLTA PRESSO STRUTTURE SANITARIE PRIVATE**

Anche la mera locazione, da parte di una associazione di volontariato, di ambienti attrezzati ad uso sanitario a favore di medici che ivi svolgono la loro attività professionale in maniera autonoma fa scattare l'obbligo di riscossione accentrata dei compensi dovuti per attività di lavoro autonomo, mediche e paramediche, svolte nell'ambito di strutture sanitarie private, introdotto dall'art. 1, commi da 38 a 42, della legge n. 296/2006 (Finanziaria 2007). Ciò in quanto la Circolare 15 marzo 2007, n. 13/E definisce in modo molto ampio la nozione di "struttura sanitaria privata" destinataria dell'obbligo previsto dalla norma sopra richiamata, che è essenzialmente individuata in relazione all'attività di concedere in uso, a qualunque titolo, i locali della "struttura aziendale" (intesa anche come un immobile provvisto delle relative attrezzature o dell'organizzazione dei servizi strumentali all'esercizio dell'attività medica e paramedica) per l'esercizio di attività di lavoro autonomo mediche e paramediche.

**AUTO UTILIZZATA ESCLUSIVAMENTE PER LA PROFESSIONE**

L'Agenzia delle Entrate si è pronunciata sulla possibilità, in linea generale, di disapplicare, ai sensi dell'art. 37-bis, c. 8 del DPR 600/1973, l'art. 164, c. 1, lettera b) del TUIR, che disciplina la deducibilità delle spese e degli altri componenti negativi afferenti i mezzi di trasporto a motore, sostenuti nell'esercizio di arti e professioni. In particolare è stato chiarito che il medico che utilizza la propria autovettura essenzialmente per lo svolgimento dell'attività professionale non può dedurre i relativi costi in misura superiore a quella prevista dalla legge. La disposizione che disciplina la materia, infatti, non può essere oggetto di istanza di disapplicazione in quanto è una norma di sistema e non una norma antielusiva specifica; la previsione di una deducibilità a forfait è riconducibile alla volontà del legislatore di evitare un "evasivo" utilizzo privatistico del bene.

**Gianfranco Gulotta**

Dottore commercialista - Revisore ufficiale dei conti  
Via La Marmora 82 - 091 6258693

■ LA RECENSIONE

**Maria. Ritratto della Callas**

Nadia Stancioff - Edizioni Giulio Perrone - pp.271 E.16,00

**A** trent'anni di distanza dalla morte del grande soprano, l'invito alla lettura di un'ennesima ricostruzione degli eventi della sua vita potrebbe sembrare poco allettante. Tuttavia vale la pena di considerare questo lavoro, poiché si tratta di qualcosa di diverso dal solito: non è una vera e propria biografia, ma piuttosto, come l'ha giudicato la sua autrice, che l'ha presentato a fine ottobre a Palermo, un "ritratto onesto". Nadia Stancioff, impiegata nel campo delle Public Relations, ebbe modo di conoscere la Callas in occasione della realizzazione del film Medea di Pasolini e da allora divenne la sua più stretta ed intima amica. E proprio con la devozione che solo può avere un'amica, appassionata e dunque poco imparziale, decise di realizzare questo excursus dall'infanzia alla morte del soprano, cercando di evidenziare più l'umanità della donna che il fenomeno della Diva, specialmente la forza e il coraggio che l'hanno portata ad affermarsi e a superare i tutt'altro che infrequenti momenti neri. La bulgara, accortasi di non conoscere parecchi dettagli e addirittura periodi interi della vita della cantante, dipana la matassa di contraddizioni e oscurità che avvolgono la sua vicenda intraprendendo numerosi colloqui con coloro che in qualche modo hanno avuto a che fare con la Callas: dalla famiglia, ai colleghi, a membri dello spettacolo e perfino agli ammiratori, le cui considerazioni vengono spesso riportate testualmente. Ne viene fuori dunque un "ritratto" composito, con diverse prospettive, che risulta estremamente interessante anche come spaccato di un'epoca e di una certa società, dei suoi costumi e del suo gusto.

**Amir Arouet**

Questo libro è in vendita presso Modusviviendi  
Via Quintino Sella 79 - Palermo telefono: 091 323493

**CONSIGLIATI**

Rubrica di annunci professionali a pagamento. Per inserire un annuncio scrivere a: [commerciale@nellattesa.it](mailto:commerciale@nellattesa.it) o telefonare al n. 091 6255846

■ MANGIARBENE

**viaggio nel mondo della nutrizione**

**A proposito di bevande**

**N**egli ultimi anni il consumo di bevande analcoliche è aumentato vertiginosamente. Questo si accompagna ad un aumento di incidenza di obesità e diabete tipo 2, come dimostrato da studi statunitensi. Questo fenomeno colpisce in modo particolare bambini e adolescenti.

Tra le bevande ci sono le bibite con "frutta a succo", che arrivano a contenere 150 grammi di zucchero o edulcoranti per litro, le cole e le aranciate, che sono più diffuse in Italia. Le cole sono molto acide per la presenza di acido fosforico, che, attaccando lo smalto dei denti, produce potenziale danno alla crescita dentaria, e inoltre contrasta la calcificazione delle ossa. Tutte queste bevande contengono caffeina in misura variabile, ma sempre esagerata per la popolazione infantile.

Occorre tener presente che una lattina di cola contiene 40 grammi di zucchero! Una parola anche sull'uso del the freddo: rispetto all'infuso di the ha ben poco in comune. Infatti la fabbricazione parte da estratti disidratati del the, ma privi dei preziosi polifenoli, responsabili del gusto e di molte proprietà corroboranti.

a cura dello Studio "Nutrizione e Dietetica"

**FILETTO ALL'ARANCIA E SOIA CON TREVISANA**

*Dosi per una persona. In una casseruola cuocere in poca acqua leggermente salata 150 gr. di trevisana tagliata sottile, con un filo d'olio, tenendola coperta; togliere dal fuoco e far riposare per alcuni minuti. In una padella fare arrostiti da entrambi i lati 100 gr. di filetto con un filo d'olio, salare e pepare. Una volta fatto rosolare, versarvi il succo di 250 gr. di arance spremute e un cucchiaio di salsa di soia, tenendo il fuoco vivo, facendo esaurire il succo solo in parte. Variare il tempo di cottura a seconda del gusto personale. Lasciare riposare la carne prima di tagliarla. Servire su una base di trevisana il filetto tagliato, accompagnato dalla salsa della carne.* (Paola Budel)

**ASSISTENZA**

**IRIS - SERVIZI ALLA PERSONA ASSISTENZA DOMICILIARE**

Assistenza ad anziani, malati, disabili  
Accompagnamento con auto attrezzata - Servizio di teleassistenza: farmaci a domicilio, consegna della spesa, riordino e piccole pulizie della casa. A Palermo in via G. Pitrè 164/A - Tel. 091 7026528 - Cell. 329 9504144 - [www.paginegialle.it/irispa](http://www.paginegialle.it/irispa) - e-mail: [iriscooperativa@libero.it](mailto:iriscooperativa@libero.it)

**MEDICI SPECIALISTI**

**DOTT. ALDO ALAIMO**

Specialista in Cardiologia e Angiologia medica. Riceve per appuntamento in via Mondini 17 - Palermo.  
Tel. 091 7308541. Cell. 339 2042850

**DOTT. GIOVANNI ALBERTI**

Specialista Medicina dello Sport  
Perfezionato Medicina Estetica Università Tor Vergata Roma - Zone Consultant certified (Dieta Zona) - Docente Scuola Medicina Estetica Fif Roma - Vicepresidente Nazionale Accademia Italiana di Medicina Estetica. Via Marchese di Villabianca, 229 Palermo. Tel. 348 8556496 - 091 7308553 e-mail: [giovanni\\_alberti@libero.it](mailto:giovanni_alberti@libero.it)

**DOTT. DOMENICO CARELLA**

Medico chirurgo - Specialista in Dermatologia e Venereologia - Videodermoscopia in Epiluminescenza, Crioterapia, Fillers, Botulino.  
Via Catania 14 - Palermo - Tel/Fax: 091 300162 Cellulare: 339 7838083

**DOTT. VINCENZO SORTINO**

Specialista in Nefrologia, Omeopatia, Omeomesoterapia per trattamento di cefalee, cellulite, dolori articolari, ecc. Via Maggiore Toselli, 85 - Palermo.  
Tel. 0916269711 - cell. 347 5143449

**STUDIO PROGETTO MED.I.CO.**

Medico chirurgo, specialista in Chirurgia vascolare - Nutrizionista - Omeopatia - Omtossicologia - Test biorisonanza - QXCU - Intolleranze alimentari - Floriterapia di Bach - Biomesoterapia - Idrocolonerapia. Via Terrasanta 39 Tel. 0917302828 - [edi@beneinforma.it](mailto:edi@beneinforma.it)

**STUDIO "NUTRIZIONE E DIETETICA"**

Cura alimentare dell'obesità e dei dismetabolismi - Dieta Zona - Impedenzometria,

Plicometria, tabelle personalizzate. Per appuntamento tel. 091 6269711 - cell. 334 9479347 - Via Maggiore Toselli 85

**ODONTOIATRI**

**DOTT. GIUSEPPE NOCERA**

Terapia delle disfunzioni cranio-mandibolari - Kinesio-elettromiografie - Ortodonzia Via Massimo D'Azeglio, 9/B Tel. 091 343308

**Studio di odontoiatria e protesi dentaria**

**DOTT. ANTONINO DI BENEDETTO**  
Odontoiatria biologica - Kinesiologia - soluzioni conservative e protesiche Metal Free con sistema CAD-CAM CEREC - Laser terapia.

Via Alcide De Gasperi, 38 Palermo. Tel/fax 091512956. E-mail [dott.adb@alice.it](mailto:dott.adb@alice.it)

**PSICOLOGIA - COUNSELING**

**Psicologia Psicoterapia**

**Specialista tecnica E.M.D.R.**

**DOTT.SSA CONCETTA MEZZATESTA**

Consultazioni individuali e di coppia. Psicodiagnosi e perizie psicologiche. Trattamento di depressioni, ansia e traumi psicologici. Riceve per appuntamento a Palermo via P.pe di Villafranca, 54. Tel. 091 7302923 - cell. 3470195627

**STUDIO DI PSICOLOGIA CLINICA**

Via Briuccia, 84 - Palermo  
**Dot. Giovanni Buttice**, consulenze e sostegno psicologico, individuale e di gruppo per l'infanzia, l'adolescenza e l'età adulta. Cell. 349 6841772  
**Dot.ssa Monica Castelli**, psicologa dell'età adulta e della vita prenatale. Percorsi di sostegno alla genitorialità, dal desiderio di un figlio alla sua crescita. Cell. 329 2522537

**ANNUNCI**

**A F F A R E** Vendesi nuda proprietà appartamento 4 vani mq. 130 ottime finiture, zona Leonardo Da Vinci, composto da salone, due ampie stanze d'abitazione, cucina abitabile, doppi servizi, tre armadi a muro, veranda, porta corazzata. Cell. 340 1211397

Studente del Conservatorio dà lezioni di solfeggio e teoria di base. Telefonare al n. 334 525286

# Cerchi una farmacia?

Rivolgiti con fiducia al tuo farmacista territoriale  
Troverai competenza, professionalità, gentilezza

## ■ A PALERMO

Dal 1 all'8 dicembre

**Borsellino A. F.** via g. Roccella 30

(Raff. Arcangelo) - tf. 091595377

**Barone M. V.** c.so Calatafimi 210

tf. 091422109

**Bosco R.** via M. D'Amelio 42/B

(Cirrincione) - tf. 0916379587

**Cerasola G.** via Vanvitelli 122

(Cruillas) - tf. 091202900

**Di Figlia D.** via Oreto "08/210

tf. 0916171661

**Sacro Cuore.** p.zza P.pe

Camporeale 78 (Agip) - tf.

091214137

**Salem** p.zza Beati Paoli 6 (M.te di

Pietà) - tf. 091588369

**Siagura L.** via Dante 59

(Sammartino) - tf. 091584722

**Tiberio** via A. De Gasperi 221

(p.zza Europa) - tf. 091527845

**Trapani** via M.se Villabianca 26

tf. 091346226

## FARMACIE NOTTURNE

**Antica Farmacia Giusti**

via Giusti 8 - tf. 091309076

**Bonsignore** v.le Regione Siciliana

2322 - tf. 091400219

**Cali D.** via M.se Roccaforte 108

(ang. Cordova) - tf. 091361887

**De Gasperi** p.zza De Gasperi 32

tf. 091521403

**Di Mino S.** p.zza Ottavio Ziino 31

tf. 0916814016

**Fatta C.** via S. Maria di Gesù 3

(Guadagna) - tf. 091447268

**Inglese** via M. Stabile 177

tf. 091334482

**Lo Cascio Mendola** via Roma 1

(Stazione) - tf. 0916162117

**Menni G.** via Archimede 182

tf. 091 320461

**Orlando F.** via N. Garzilli 56

tf. 0916251593

**Ponte Oreto** via Oreto 322/a

tf. 091444537

**Sacro Cuore** p.zza P.pe Campo-

reale (Agip) - tf. 091214137

**Sferlazzo M.** p.zza Porta

Montalto 6 - tf. 0916511868

**Strasburgo** v.le Strasburgo 202

tf. 091527986

**Tulone** via Aspromonte 97

tf. 091206017

**Verga E.** c.so Calatafimi 468

tf. 091423785

**Zuffi M.** via I. Rabin (ang.

via Rizzo) - tf. 091544894

dal 2 all'8 dicembre

## ■ A BAGHERIA

**Cacciatore A.** c.so Umberto I, 90

tf. 091 932105

## ■ A PARTINICO

**Del Centro** c.so dei Mille 115/119

tf. 091 8781171

dal 26 novembre al 2 dicembre

## ■ A CARINI

**Ajello S.** via S. Pietro 6

tf. 091 866852

## ■ A CEFALU'

**Battaglia.** via Roma 13

tf. 0921 421989

## ■ A CORLEONE

**Binenti R.** via Roma 1

tf. 0918461341

## ■ A MARINEO

**Martorana M. F.** via Falcone e

Borsellino 82 - tf. 0918725178

## ■ A MONREALE

**Accetta L.** sal. Garibaldi 32

tf. 091 6404432

## ■ A TERMINI IMERESE

**Collurafici G.** c.so Umberto e

Margherita 47 - tf. 091 8141168

# Carta nell'attesa... Club

## consulenti

**STUDIO VELLA**

studio tecnico legale,

Consulenza infortunistica

stradale e del lavoro

Assistenza medico-legale

Perizie tecniche giurate.

Via G. Ugdulena 21

Tel. 091 348912

Riceve lunedì, mercoledì,

venerdì: 16 - 18,30

consulenze gratuite

**Rag. GIUSEPPE TODARO**

Consulenza fiscale tribu-

taria e del lavoro. Via V.

Orsini 14 - Palermo. Tel

091 8889379 - fax 091

9770697 - cell. 328

4451466. Riceve dalle 9

alle 13 - dalle 16 alle 19

consulenze gratuite

## medicina funzionale

**Dott. Gaspare Sanfilippo**

Osteopata D.O. Osteopa-

tia posturologica, pediatri-

ca, post traumatica, vis-

scero-organica, algie

muscolo-tensive, cefalee.

via G. Galilei, 161 d - Tel.

091 6850146

Consulenze gratuite

Via Maggiore Toselli 85

sconto: 10%

## vacanze

**KINOS VIAGGI**

Agenzia di viaggi. Via

Sampolo, 73 - Tel. 091

307036, Fax 091

309624, e-mail: kinos

viaggi@tiscali.it

www.kinosviaggi.com

sconto: 10% sui pacchetti

di viaggio

**SICILIA BELLA s.r.l.**

Agenzia di viaggi. Via

Petrarca 20 - Tel. 091

6254086

sconto: abbuono tassa

d'iscrizione pacchetti tur-

stici

**PER ASSOCIARSI**

A CARTA CLUB

Per informazioni visitate

il sito [www.nellattesa.it/](http://www.nellattesa.it/)

cartaclub, o telefonate

al n° 091 6255846.

Potete anche scriverci,

inviando una e-mail a car-

taclub@nellattesa.it

## farmacie

**FARMACIA MENNI**

Via Archimede, 182

Tel. 091 320461

Farmaci, parafarmaci,

prodotti omeopatici e

integratori per lo sport

sconto: dal 10 al 30%

## igiene orale

**DENTAL CENTER**

di Gennaro Marco

Via Maggiore Toselli 227

Tel. 091 2510502

Prodotti per l'igiene orale

all'ingrosso e al dettaglio

sconto: 10%

## medicina funzionale

**STUDIO NUTRIZIONE**

E DIETETICA

Cura alimentare dell'obe-

sità e dei dismetabolismi,

Dieta Zona. Impeden-

zometria, Plicometria, ta-

belle personalizzate. 091

6269711 - 334 9479347

## farmacie

**FARMACIA MENNI**

Via Archimede, 182

Tel. 091 320461

Farmaci, parafarmaci,

prodotti omeopatici e

integratori per lo sport

sconto: dal 10 al 30%

## igiene orale

**DENTAL CENTER**

di Gennaro Marco

Via Maggiore Toselli 227

Tel. 091 2510502

Prodotti per l'igiene orale

all'ingrosso e al dettaglio

sconto: 10%

## medicina funzionale

**STUDIO NUTRIZIONE**

E DIETETICA

Cura alimentare dell'obe-

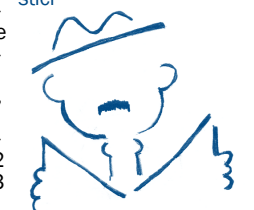
sità e dei dismetabolismi,

Dieta Zona. Impeden-

zometria, Plicometria, ta-

belle personalizzate. 091

6269711 - 334 9479347



**Lemarfarma s.p.a.**  
distribuzione farmaci  
ricezione ordini 091 6517544 pbx 6 linee  
**AL SERVIZIO DEL FARMACISTA**

**RECAPITI UTILI**

**GUARDIE MEDICHE**  
Cantieri Navali: 091 7036197  
Oreto-Stazione: 091 7037250  
Piazza Marmi: 091 585357  
Porrizzi: 091 7033502  
Settecannoli: 091 7032153  
Sperone: 091 7037253  
Via D'Azeglio: 091 7032171  
Via Roccazzo: 091 7035260  
Villabate: 091 6143165

**OSPEDALI**  
Aiuto Materno: 091 7035465  
Villa Sofia: 091 7801111  
Cervello: 091 6802111  
Civico: 091 6661111  
Osp.dei Bambini: 091 6061111

**Onc.co Ascoli:** 091 6661111  
**Policlinico:** 091 6551111  
**Guadagna:** 091 7037276  
**Psichiatrico:** 091 7033111  
**Casa del Sole:** 091 7035111  
**Albanese:** 091 7038111  
**Ingrassia:** 091 7033111  
**Buccheri La Ferla:** 091 479111  
**Amb. Pediatrico:** 091 7035469

**AMBULANZE**  
C.R.I.: 091 306644  
Misericordia: 091 6842826

**PRONTO SOCCORSO**  
Avel: 091 6211368  
Mondello: 091 6841264