



nell'attesa...

www.nellattesa.it

settimanale di formazione e informazione medica per il paziente in sala d'attesa

DIEGO EZIO FABRA EDITORE - DIRETTORE RESPONSABILE FRANCESCA PATANÈ

prendi
una copia
è
gratis

anno 3 n. 8 - 25 febbraio 2008

■ PUNTI DI VISTA

Non c'è problema!

"Non c'è alcun problema. Soldi non ce n'è. Ora ci faranno la testa tanta coi loro discorsi e un sacco di bugie... Io povero ero e povero rimarrò... Ma in compenso so fare il pane: mi alzo alle due per farlo col forno a legna, come faceva mio padre a Monreale... E il profumo, in casa, dura tutto il giorno. E faccio il vino con le mie mani. Il mio terreno? Lo scaro, il mercato: compro l'uva e la pulisco io... Ma è un vino che non ce n'è!... Accanto a me il mio cane, Nerone, che sta invecchiando con me. Io gli dico: io sono pensionato, tu no... Non hai mai voluto lavorare! Ma è sincero e fedele. Glielo dico io, dottore, glielo dice il Presidente degli ignoranti (sì, perché ci vuole il titolo anche per l'ignoranza...): non c'è problema! Che mi manca? Ho mia moglie, i miei figli e i miei nipoti... Ho Nerone, la mia povertà e la mia dignità".

Sono esterrefatto. Il Presidente degli ignoranti, come si definisce il mio paziente, mi piace più di tanti presidenti che vedo apparire sui giornali e in tv. Dietro la sua presunta ignoranza c'è una saggezza, che sa benissimo di possedere. La povertà non è bella, ma è libera, più libera di tante ricchezze: anzi, non credo ci sia libertà che prescinda da una profonda povertà interiore. Davanti agli occhi, dice, è iniziato il balletto delle promesse elettorali, ridicolo nella sua dichiarata partecipazione alle vicende altrui, sfrontato nella volgarità del linguaggio da addetti ai lavori, scontato nella sua trama vista e rivista. Ma non c'è problema - sostiene il Presidente degli ignoranti. Il distacco è assoluto! (come osservo in quasi tutti i pazienti...). "Tanto soldi non ce n'è"... E non ce ne saranno! Nel mio studio si spande un odore di pane buono, fragrante, vero - come la persona che ho dinanzi e che me ne ha omaggiato una forma. Mi assale la sensazione forte, già provata altre volte, che la vita è odore di pane caldo, o un cane che ti guarda fin dentro il cuore, due chiacchiere tra uomini semplici e veri, un bicchiere di vino. Lontano, molto lontano, qualsiasi Palazzo.

Diego Fabra

Presentata ufficialmente la Carta della Salute

Informare i cittadini sui diritti e doveri del paziente al fine di una migliore fruizione del Servizio sanitario regionale attraverso un documento innovativo e semplice da consultare. La Carta della Salute - presentata ufficialmente a Palermo - descrive la strutturazione e l'organizzazione del Sistema sanitario regionale, individua i principali diritti del paziente ed alcuni doveri per un corretto uso delle prestazioni sanitarie, indica gli strumenti che l'utente possiede per tutelare i propri diritti.

Il diritto alla salute di ogni individuo non consiste soltanto nel ricevere un'assistenza sanitaria primaria, ma anche un'adeguata educazione alla salute. Attraverso la Carta il cittadino ha la possibilità di partecipare in modo più efficace e consapevole al sistema sanitario e di conoscere, accedere ed utilizzare tutte le informazioni che gli consentano di raggiungere una buona qualità della vita.

Il documento è suddiviso in cinque aree tematiche: il Servizio sanitario regionale, diritti del paziente, doveri del paziente, strumenti di tutela dei diritti del paziente e riferimenti utili.

Il documento costituisce il primo tempo di una comunicazione istituzionale e di informazione rivolta ai cittadini e agli operatori, orientata ad indicare ai primi la via della partecipazione responsabile alla fruizione della sanità pubblica e ai secondi la necessità di adottare, nell'esercizio delle funzioni assistenziali, le migliori pratiche sanitarie e relazionali che garantiscano la sicurezza del paziente e la qualità del rapporto con l'utenza.

Nel nostro sito, all'indirizzo telematico www.nellattesa.it, nella sezione Documenti è possibile scaricare la Carta della Salute in formato pdf.

Fonte: Ufficio stampa dell'Assessorato regionale alla Sanità

Gran compleanno **NaturaSi**
su tutti i prodotti sconto del 10%

INAP

ISTITUTO NAZIONALE
ASSISTENZA PREVIDENZIALE
TEL. 346 0424837

1° centro in Italia dal 1973 specializzato
nelle pratiche per il riconoscimento di
INVALIDITA' CIVILE-INPS-INAIL

tempi estremamente ridotti

CONSULENZA
ED ASSISTENZA
AMMINISTRATIVA
E GIUDIZIARIA
TOTALMENTE
GRATUITA*

- PRESENTAZIONE DOMANDE AMMINISTRATIVE (INPS-INAIL-INPDAP)
- RECUPERO VECCHIE PRATICHE INEVADE O RESPINTE
- CONTENZIOSO GIUDIZIARIO
- RICOSTITUZIONE PENSIONE (RISCHIO AMIANTO)
- ASSISTENZA DOMICILIARE MEDICA E LEGALE IN CASO DI INTRASPORTABILITA' DELL'ASSISTITO
- CONSULENZA MEDICA
- PRESENTAZIONE DOMANDE (PENSIONI, INDENNITA', BENEFICI ASSISTENZA, PRATICHE PER MINORI E PORTATORI DI HANDICAP)
- RICORSI GIUDIZIARI E AMMINISTRATIVI

* non è dovuto alcun compenso o parcella dall'assistito nella fase amministrativa e giudiziaria, sia in caso di esito positivo che negativo della pratica

PER MAGGIORI INFORMAZIONI TELEFONA AL
O VISITA IL SITO WEB **WWW.INAP.IT**

Numero Verde
800 134 851
Lunedì - Venerdì 9.30-13.30/14.30-18.30

GRUPP **LOCOROTONDO**
SANITÀ D'ECCELLENZA



RICERCA, DIAGNOSTICA DI ALTA SPECIALIZZAZIONE,
MODERNITÀ DEI SERVIZI, NUOVE STRATEGIE TERAPEUTICHE.

SALUTE A 360°

www.gruppolocorotondo.it - Tel. 091.329341

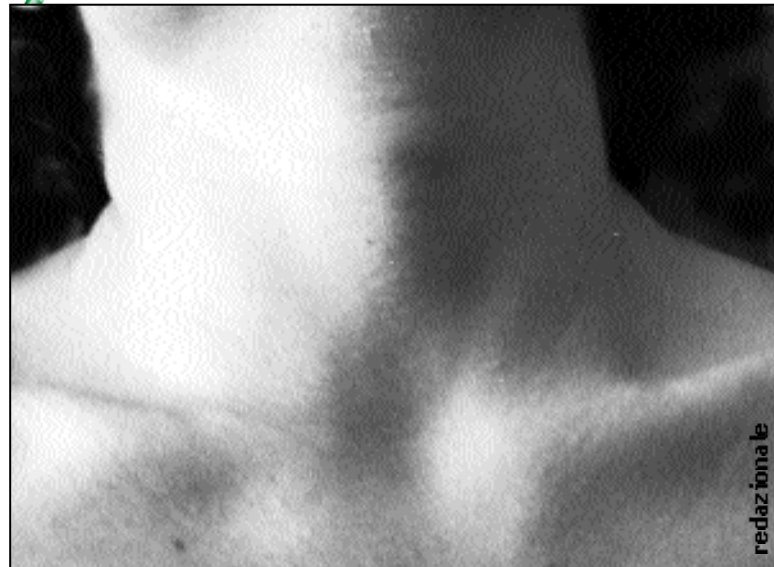
Pubblichiamo la prima parte dell'articolo sul nodulo tiroideo del Dott. Gianluigi Savoia - responsabile dell'Unità Tiroidea dell'Istituto Clinico Locorotondo. La seconda parte, dedicata alla diagnostica per immagini e all'ago aspirato tiroideo mediante ago sottile, e la terza, che avrà per tema la terapia dei noduli tiroidei, saranno pubblicate sui prossimi numeri del giornale.

La patologia tiroidea nodulare è una patologia molto comune. È stato calcolato che, adoperando tecniche di imaging molto sensibili (ad esempio ecografi di ultima generazione), almeno un terzo della popolazione femminile ha uno o più noduli tiroidei (in genere si tratta di noduli piccoli, delle "sgranature" del tessuto tiroideo); al contrario, fortunatamente, il tumore tiroideo è una neoplasia abbastanza rara (negli Stati Uniti colpisce lo 0,004% della popolazione) e raramente è mortale. Questi dati non devono però far pensare che il nodulo tiroideo sia una patologia esclusivamente femminile, il rapporto infatti è sì di 3:1 a favore delle donne, ma le tumefazioni tiroidee osservate negli uomini possono essere maggiormente a rischio di carcinoma.

In genere il rilievo di un nodulo può essere occasionale: durante una visita medica, nel corso di un colorDoppler dei vasi sovraortici oppure semplicemente guardandosi allo specchio o autopalpanosi il collo.

Il primo compito dello specialista che prenderà in esame il paziente affetto da patologia tiroidea nodulare sarà quello escludere la patologia maligna esaminando sintomi o segni clinici suggestivi di tale patologia.

Grande importanza, innanzi



Il nodulo tiroideo: "istruzioni per l'uso"

tutto deve essere data alla familiarità per le malattie della tiroide, familiarità che spesso è presente proprio per quanto riguarda le neoplasie tiroidee.

È importante sottolineare, che i noduli della tiroide, di qualunque natura essi siano, sono nella gran parte asintomatici; sintomi come la sensazione di soffocamento, la dolenza del collo, la difficoltà alla deglutizione, la disфония sono spesso causati da ansia, cervicomialgie e reflusso gastro-

esofageo. Talvolta un nodulo tiroideo può rendersi manifesto con una improvvisa e spiccata dolenza; si tratta in genere di una emorragia all'interno di un nodulo già presente da tempo (anche se misconosciuto) e quasi sempre si tratta di nodulo benigno. Al contrario, un accrescimento lento, ma progressivo può essere più sospetto per una neoplasia tiroidea.

Le deviazioni tracheali, spesso osservate all'ecografia, sono

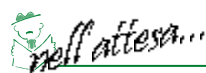
quasi sempre asintomatiche; è raro che vi siano segni di compressione tracheale o esofagea; quando vi sono, in genere si tratta di grossi gozzi plurinodulari. Al contrario, sintomi compressivi (tosse secca e disфония) in assenza di un gozzo voluminoso, possono far sospettare una neoplasia tiroidea poco differenziata poiché i tumori differenziati della tiroide sono più spesso asintomatici. Una visita otorinolaringoiatrica servirà a verificare la presenza o meno di una paralisi di una delle corde vocali, una TAC o una RM ad evidenziare eventuali infiltrazioni neoplastiche.

L'età infantile ed adolescenziale devono disporre ad una certa cautela: il tasso di malignità nei noduli degli adolescenti è maggiore rispetto agli adulti, così come il rischio di carcinoma è più elevato negli anziani e, come già detto, nel sesso maschile.

Talvolta i gozzi nodulari possono accompagnarsi a sintomi di iperfunzione: in genere si tratta di un nodulo scintigraficamente captante (nodulo caldo), che produce una maggiore quantità di ormoni: tale ipertiroidismo orienta verso la benignità. È molto difficile, infatti, che un nodulo iperfunzionante sia maligno. Al contrario, in un gozzo multinodulare possono esservi noduli caldi, iperfunzionanti non sospetti e noduli freddi sospetti. Infine, i noduli di consistenza dura e poco mobili possono essere più sospetti di noduli mobili, di consistenza soffice o elastica, mentre non sembra esservi differenza nel "rischio di malignità" fra noduli singoli o noduli in gozzi plurinodulari. (1 - continua)

Gianluigi Savoia
Unità Tiroidea

Istituto Clinico Locorotondo
giovanni.savoia5@tin.it



settimanale di formazione e informazione medica per il paziente in sala d'attesa
Registrato presso il Tribunale di Palermo al n° 11 del 29 maggio 2006
Diego Ezio Fabra Editore - Palermo

Direttore responsabile
Francesca Patanè (direttore@nellattesa.it)

Direttore editoriale
Diego Fabra (diego@fabra.biz)

Vicedirettore
Maurizio Crispi (maurizio.crispi@nellattesa.it)

Comitato etico scientifico
Maurizio Crispi coordinatore
Silvio Buccellato servizi sanitari pubblici
Gaetano Cappellino diagnostica per immagini
Angelo Coco prodotti farmaceutici
Salvatore Crispi diverse abilità
Monica D'Addelfio pedagogica clinica
Diego Fabra medicina interna
Mariella Falzone area sociale
Sergio Fasullo cardiologia
Nicola Garofalo endocrinologia
Paola Geraci ginecologia
Aurelio Guarraci veterinaria
Rosanna Imburgia geriatria
Salvino Leone bioetica
Milena Lo Giudice pediatria
Vincenzo Sortino med. naturale e omeopatia
Silvia Tinaglia psicologia
Maria Rosaria Valerio oncologia

Redazione - progetti - impaginazione
Sergio Fabra (sergio@fabra.biz)
Rita Patti (rita.patti@nellattesa.it)

Segreteria
Elda Domina (redazione@nellattesa.it)

Collaboratori
Alessio Fabra (alessio@fabra.biz)
Amir Abbara (king_buzzo@libero.it)

Vignettisti
Pienrico Di Trapani (picoditrapani@libero.it)

Responsabile commerciale
Marcello Barbaro (commerciale@nellattesa.it)

Studi e ricerche
Roberto Gambino (robertogambino@nellattesa.it)

Distribuzione
Fabio Puglisi (redazione@nellattesa.it)
Giusy Noto (redazione@nellattesa.it)

Redazione, uffici: **Via Vaccarini 36 - Palermo**
Tel/Fax: **0916255846** web: **www.nellattesa.it**
e-mail **redazione@nellattesa.it**

Stampa
Publicisula s.r.l. Via Pietro Nenni 3 Palermo
(www.publicisulasrl.it)

Iscritto al Registro degli Operatori di comunicazione con il n. 15821

Questo numero è stato stampato in 10.000 copie
Chiuso in tipografia il 19 febbraio 2008
Pubblicità inferiore al 50%
Gli articoli firmati riflettono esclusivamente l'opinione degli autori.
È consentita la riproduzione citandone la fonte

"Baffino" è stato realizzato da **Letizia Romano**
(romano.letizia@libero.it)

ERRATA CORRIGE

Nel sommario e nel secondo rigo della seconda colonna dell'articolo "Operatori del benessere" pubblicato sul numero 6 dell'11 febbraio, sono stati erroneamente riportati i termini: "solistiche" e "solistico" anziché "olistiche" e "olistico". Ce ne scusiamo con i lettori e con l'autrice.



CORSO TEORICO PRATICO PER OPERATORE OLISTICO

L'obiettivo del corso è quello di preparare operatori olistici di alto profilo culturale e professionale capaci di operare con la sensibilità e la serenità che deriva da un lavoro di conoscenze antiche trasformate in una nuova consapevolezza

IL CORSO È ARTICOLATO IN DUE ANNI E DIVISO IN DUE LIVELLI

Informazioni:
StudioMedicoAlfa
Tel. 091 584202 dal lunedì al venerdì ore 15,00 - 19,00
www.medicinaomeosinergica.net
e-mail: studioalfa@medicinaomeosinergica.net

Materie pratiche:
MASSAGGIO BIOENERGETICO
RIFLESSOLOGIA PLANTARE
LINFODRENAGGIO

Materie teoriche:
Cenni di anatomia e fisiologia generale - Visione unitaria di psiche e soma - Anatomia esperienziale - Chakra e tecniche respiratorie di rilassamento - Feng Shui e ambientazione energetica - Alimentazione e qualità della vita - Il benessere della consapevolezza - Fiori di Bach e loro utilizzo pratico - Creatività e cromoterapia - L'energia nella guarigione - Visione omeosinergica della vita

La gestione delle allergie se il paziente è un bambino

In Ospedale spesso il paziente è identificato con la sua malattia, con il caso clinico che lo rappresenta. Appare prioritaria la promozione della salute tanto nell'infanzia che nell'età evolutiva così come nell'adulto, con interventi volti all'umanizzazione, nel contesto di relazioni sociali, ponendo il paziente-utente al centro dell'interesse.

Nel campo pediatrico bisogna necessariamente promuovere interventi sulla salute che vadano: dall'accoglienza sin dal ricovero in pronto soccorso, alla sistemazione in reparti dedicati alla loro fascia d'età, oltre che ad un miglioramento nella qualità ed ottimizzazione dell'assistenza.

Nel reparto pediatrico della Casa del Sole si è da sempre privilegiato un rapporto interpersonale di tipo psicologico-relazionale verso i piccoli degenti e verso i loro familiari, tale da consentire al bambino ed ai suoi genitori di vivere in un ambiente che, pur tra tanti disagi di tipo "logistico" e "burocratico" (migliore razionalizzazione dei servizi collaterali), sia il meno traumatico ed il più familiare possibile.

uno spazio di gioco

All'interno del reparto è stata recentemente inaugurata una ludoteca, dedicata all'emminente clinico pediatra Liborio Giuffrè, prematuramente scomparso nel 2000. La ludoteca offre uno spazio di gioco e di accoglienza per alleviare l'impatto con l'ospedalizzazione; è attiva tutti i giorni della settimana, ed i bambini vi possono giocare sotto la guida attenta di operatori ludici qualificati.

Inoltre è da tempo partito il progetto "la scuola in Ospedale come laboratorio per le innovazioni nella didattica e nell'organizzazione," teso ad assicurare nella misura massima possibile il pieno esercizio dei diritti alla salute ed allo studio.

All'ingresso in reparto viene fornito dal personale parasanitario un opuscolo con le informazioni riguardanti la degenza e la struttura di ricovero.

Indipendentemente dai casi specifici, si cerca di aumentare il senso di sicurezza del paziente, rimuovendo certi preconcetti, oppure discutendo in modo attento l'effetto di determinati farmaci.

Si incoraggiano i genitori di bambini asmatici

molto piccoli, a riconoscere in tempo la malattia e le complicanze; imparare a saper prendere le giuste decisioni e ad adottare i provvedimenti del caso, che vanno dalla iniziale terapia domiciliare al ricorso in ospedale. I genitori vengono informati su cosa fare in caso di crisi asmatica o allergica. Perché più essi riescono a mantenere la calma e la lucidità, meno pericolosa sarà la gestione dell'evento.

gestire la crisi

Nel caso di bambini più grandi e di adolescenti bisogna fare in modo che essi stessi imparino a gestire la crisi ed assumere in maniera adeguata ed autonoma le medicine. Spesso l'adolescente a questa età presenta un atteggiamento critico nei confronti dei farmaci in genere: è bene quindi avere un ampio colloquio chiarificatore in tal senso.

In definitiva, dal punto di vista psicologico è importante far capire al paziente asmatico ed alla sua famiglia, che è possibile gestire in modo ottimale la propria malattia, e, che gli si è sempre vicini nella soluzione di tutti i problemi.

Per aiutare un allergopatico cronico e la sua famiglia, il medico oltre ad essere pienamente competente, deve avere pazienza, capacità di immedesimazione, sicurezza, ottimismo e soprattutto molto tempo!

Alla dimissione, così come in ambulatorio, al paziente viene consegnata la relazione clinica con le indagini eseguite, la data per un controllo successivo, il programma terapeutico da adottare (il programma e le terapie d'urgenza vanno, di tanto in tanto, rivedute ed aggiornate con il medico competente), una scheda con le misure di prevenzione.

Si avrà cura di verificare con opportune domande se il paziente o i suoi genitori abbiano a pieno compreso ciò che gli si voleva far capire. In questo modo molto spesso vengono alla luce delle incomprensioni che possono essere di impedimento alla corretta prevenzione e terapia.

Dott. Salvatore Gulotta
specialista Pediatria

responsabile modulo Allergologia pediatrica
U.O di Pediatria P. O. Casa del Sole Ausl 6

inbox

Niente bevande zuccherate ai gottosi

Un eccessivo consumo di bevande zuccherate può aumentare il rischio di gotta, soprattutto negli uomini. L'ipotesi più accreditata è che il fruttosio aumenti i livelli di acido urico nel sangue. Queste conclusioni dei ricercatori dell'University of British Columbia di Vancouver sono state pubblicate di recente sul British Journal of Medicine.

Revisione degli antiossidanti

Assumere antiossidanti non sembra ridurre il rischio di sviluppare un tumore. Una revisione di dodici studi di settore avvenuta nel Minnesota dimostra che non tutti gli integratori possono aiutare qualsiasi soggetto. Il selenio, ad esempio, riduce il rischio di tumore negli uomini, ma non nelle donne e il betacarotene può incrementare il rischio nei fumatori.

Trattamento precoce della sclerosi multipla

Il trattamento con interferone al primo episodio di sclerosi multipla ritarda la comparsa di un successivo episodio. Inoltre il rischio di progressione della malattia viene ridotto. Ma, a tutt'oggi, sembra che non si ottenga un reale vantaggio riguardo l'inabilità.

Festa del papà e tumore della prostata

Dal 12 al 19 marzo 2008 la World Foundation of Urology promuove per il secondo anno la Settimana nazionale di prevenzione del tumore della prostata - Festa del papà, allo scopo di sensibilizzare le Istituzioni e il grande pubblico nei confronti del tumore della prostata. L'alimentazione, da sola, può cambiare l'incidenza e la mortalità del tumore. Ecco le linee guida pubblicate: dieta a base di vegetali, abbondanza di frutta e verdura, alto contenuto di cereali integrali e legumi, dieta povera di grassi, limitare cereali, farine e zuccheri raffinati, bere molti liquidi, attività fisica.



CHIAMA E FISSA SUBITO IL TUO APPUNTAMENTO
tel. 091 7542862
OTIFON LA CERTEZZA DI SENTIRE

- Convenzionato ASL
- Rivenditore autorizzato apparecchi OTICON
- Aperto dal lunedì al venerdì

ore 9.00/13.00 - 16.00/19.00

PROVA GRATUITA

Palermo via S. Lorenzo, 27/27a
e-mail: otifom.guercio@libero.it

PROVA SENZA IMPEGNO I BENEFICI DEGLI APPARECCHI ACUSTICI PIU' ALL'AVANGUARDIA

Società Polisportiva Palermo Ass.

Presidio ambulatoriale di recupero e riabilitazione funzionale



L'UNICO CENTRO SPECIALIZZATO DELLA SICILIA CHE IMPIEGA L'INNOVATIVO REUMALASER PER LA CURA DELLE MALATTIE REUMATICHE

in convenzione:

Rieducazione ortopedica - neuromotoria - cardiologica - respiratoria
Prevenzione e cura dei paramorfismi e dismorfismi - terapie fisiche

non in convenzione:

Reumalaser - Laser Co2 - Esame posturale: Delos - Massoterapia
Densitometria ossea - Magnetoterapia - Nuoto terapeutico - Ecografie anche a domicilio

Via Belgio 2/b - Palermo - Tel. 091 6703078 - fax 091 517345
www.polisportivapalermo.it - polisportivapalermo@hotmail.com

aut. prot. 3364 del 19/12/2007

due commissari s'avviarono verso la casa del dottore. Anche questa era sita in Piazza Santissimi Apostoli e occupava l'intero edificio. Si stendeva su tutti e due i vasti piani.

Una camerierina, tutta vestita di blu, con un grembiule bianco aprì il portone e li introdusse dentro un'ampia sala. Agostino si guardò intorno stupito.

Le case del professore e di Bina Niceta dicevano di un'agiatezza consolidata, ma questa, questa era di un lusso sbattuto in faccia nei minimi dettagli.

Certo, il buon gusto lasciava a desiderare, non tanto nella scelta dell'arredamento, ma nell'essere sovraccarico. Il bel pavimento antico in maiolica bianca e azzurra s'intravedeva appena, coperto com'era da tappeti e tappeti persiani, di quelli proprio originali intessuti a mano. Già nella sala d'ingresso, su una consolle, un servizio d'argento massiccio ne copriva tutto il ripiano. Alle pareti, entro cornici dorate, i quadri, di pittori minori dell'Ottocento, dovevano essere autentici.

La camerierina condusse i due uomini attraverso un vasto salotto sino ad una stanza di piccole dimensioni. L'atmosfera cambiò del tutto. Pochi mobili dal gusto raffinato, libri ovunque, su alcuni bassi scaffali, sopra un tavolo-

Il mistero di Calatubo

giallo a puntate di Patrizia Salatiello
illustrazioni di Pierrico "Pico" Di Trapani

netto e piante verdi dalle ampie foglie, una felce pendeva da un sostegno posto all'altezza della finestra incorniciata da una tenda bianca delicatamente ricamata. Su un divanetto sedeva una donna, minuta, i candidi capelli raccolti sulla nuca, non una ruga solcava il viso anziano, indossava un abito nero, sobrio nella sua eleganza. Al collo un filo di perle.

"Signora Costanza..." Dell'Oglio le porse la mano. Con un gesto gentile la donna invitò i due uomini a sedersi.

"Cosa posso fare per voi?"

"Sa cosa facesse suo marito in quel casolare sperduto?"

"Non saprei. Ma è, era raro che sapessi cosa facesse e dove fosse il dottore". Celesti inarcò il sopracciglio: e così anche la moglie lo chiamava "il dottore". "Eravate sposati da tanto".

"Troppo". La donna chinò la testa.

"Tutti sanno che il mio è stato un matrimonio di convenienza, ai miei tempi si usava ancora così. Le due famiglie più ricche di Calatubo che uniscono le loro



fortune. Non è stata una vita insopportabile. Lui conduceva la sua vita e io la mia, sia pure fra queste quattro mura. L'unico cruccio è che tutti e sei i miei figli siano andati via. E non solo

perché il paese non offre alcuna prospettiva. Vengono di rado anche per le vacanze e le festività. Il processo e la condanna del padre per loro sono stati una vergogna insuperabile".

Celesti annotò dentro di sé la naturalezza con cui la signora Costanza parlava delle traversie giudiziarie del marito.

"Non è stata lei che ha chiamato Bentivegna". Si disse, e chi allora? I capi mafia erano preoccupati? E perché mai? Era impensabile che, alla sua età, il dottore fosse ancora attivamente impegnato a lavorare per le cosche. Qualche vecchia faccenda da regolare? O qualcosa di più personale".

"Suo marito conosceva bene il professore Calogero Niceta?" La domanda si formulò da sé. La donna lo guardò stupito.

"Si conoscevano come si conoscono tutti in paese, niente di più. Cosa potevano avere in comune? Mio marito, malgrado l'età ormai avanzata, continuava ad amare i divertimenti, era capace di tirare molto tardi giocando a poker e bevendo con i suoi amici. Continuavano ad invitare anche belle donne che venivano dalla città. Per che farci poi?"

"Grazie signora, noi andiamo, se fosse necessario..."

"Tornate quando volete".

(13 - continua)

LA RECENSIONE

Cinopolis

Marcello Benfante - I libri dello Zelig - pp. 90 E. 10,00

Cinopolis è il titolo dell'ultimo libro di Marcello Benfante, editorialista e critico letterario apparso innumerevoli volte nelle pagine palermitane de "La Repubblica". Il romanzo tratta di una Palermo vista tra il reale ed il fantastico: una città nella quale il protagonista vede realizzarsi la sua più grande paura: i cani sembrano moltiplicarsi a dismisura, prendere il sopravvento sulle strade, e ciò che è peggio, organizzarsi e ribellarsi al loro vecchio padrone.

Fofò, soprannome del nostro protagonista, che si chiama Alfonso Marrano, è un ciabattino di una delle tante strade scalinate, tipiche di Palermo. Fin da piccolo aveva temuto, e allo stesso tempo adorato i cani, quei cani che ora sembrano prendere il sopravvento nelle strade della città. In questo caotico contesto Fofò, con l'aiuto di due bambini, una coppia di sposini, un professore che proprio sui cani sta scrivendo un trattato, ed un pittore cieco con il suo cane, tutti incontrati in insolite circostanze, tenterà di venire a capo della situazione. Altri cani però, si stanno organizzando: "Cani potenti, quelli coi soldi e i fucili e i manganelli. Con nuovi pulpiti e nuove pire". Questo fatto stravolge ancora di più la storia con nuovi colpi di scena che lasceranno spiazzati i nostri eroi. La paura, che fino ad allora era stata limitata ad un dramma infantile di Fofò, ora sembra essere la protagonista spietata che, prendendo il sopravvento su tutti, alimenta lo stato di dittatura che sembra essersi instaurato nel frattempo. La storia è una fuga dal male, ma anche di denuncia sull'ambiguità del potere, del linguaggio e dell'arte tutta. Dietro tutto questo sembra delinearsi una storia simile a tante altre, di tante rivoluzioni popolari e altrettanti fallimenti causati dalla paura. La storia di una Sicilia, ancora una volta metafora di una condizione universale, eternamente tradita nelle sue speranze di riscatto.

Carmelo Clemente

Questo libro è in vendita presso Modusvivendi
Via Quintino Sella 79 - Palermo telefono: 091 323493

sala d'attesa di Mariella Falzone e Pierrico Di Trapani



Dottore, la notte di Natale ho iniziato a digerire verso le sei del mattino...

Pico '08

AFFARE

Vendesi nuda proprietà appartamento 4 vani mq. 130 ottime finiture, zona Leonardo Da Vinci: salone, due ampie stanze d'abitazione, cucina abitabile, doppi servizi, tre armadi a muro, veranda, porta corazzata, posto auto, riscaldamento centralizzato. Cell. 338 1411643



30' minuti

di Informazione su Salute & Sanità
dalla parte del Cittadino...

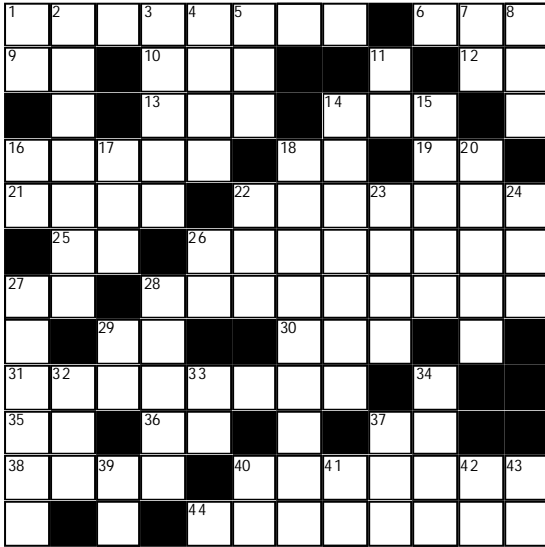
con Emilio Galbo

Ogni Domenica alle 13,20
e replica il Sabato alle 23,40



Canale UHF 41

a cura di Alessio Fabra



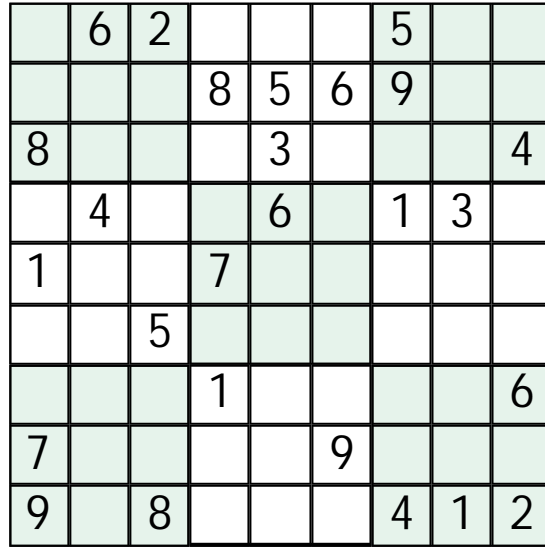
ORIZZONTALI

1 Presenza di urina nel sangue 6 Diodo ad emissione di luce 9 Simbolo del rame 10 Carla decapitata 12 Sigla di Genova 13 Prefisso per somiglianza 14 Caloria 16 Senza voce 18 Dittongo di eroe 19 Due di ieri 21 Cibo masticato 22 Appeso 25 Articolo maschile 26 Prima parte della vita 27 Aosta 28 In totale abbandono morale e materiale 29 Napoli 30 Mezza retata 31 Un tipo di roccia 35 Cuneo 36 Una volta si chiamava Ut 37 Pari nelle dosi 38 Flotta inglese

se 40 Viaggio latino 44 Brano introduttivo di una Suite

VERTICALI

1 Avanti Cristo 2 Flauto pastorale 3 La poltrona reale 4 Antico casco protettivo 5 Rivoluzionario comunista e statista cinese 7 Centro di mega 8 Lo era Artemide 11 Palermo 14 Forma di emicrania 15 Scrisse le Rapsodie Ungheresi 16 Così inizia l'alfabeto 17 Prefisso per tutto 18 Chi dà 20 Risultato 22 Le pari di cagnara 23 Finito senza capo né coda 24 Osato senza pari 26 Istituto Estero 27 Sfidò nel ricamo Minerva 28 Chi ricerca l'eleganza ad ogni costo 29 Negazione 32 Acido Ribonucleico 33 Americano ai confini 34 Canzone tedesca 37 Organizzazione delle Nazioni Unite 39 Verona 40 Simbolo dell'iridio 41 Articolo determinativo maschile singolare 42 Rieti 43 Prefisso per primitivo



Il gioco non è solo un passatempo, ma un utile esercizio delle facoltà intellettive. E' un'azione solo in apparenza banale: o semplice. In realtà si tratta di una palestra che stimola le cellule mentali e permette di mantenere un ottimo stato di forma, a venti come a novant'anni...e oltre.

COME GIOCARE A SUDOKU

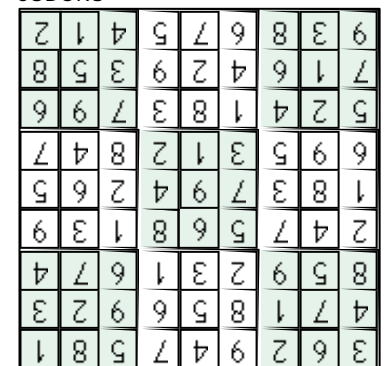
Si devono disporre le cifre da 1 a 9 in una griglia quadrata di nove caselle per lato suddivisa in altrettanti riquadri, in maniera che in ciascuna riga, colonna e sezione ogni cifra compaia una sola volta. Per dare al solutore un punto di partenza, alcune caselle sono già riempite: la loro quantità determina il grado di difficoltà dello schema. Si procede ragionando per esclusione e scrivendo un numero soltanto quando si è sicuri, senza tirare o indovinare.

SOLUZIONI DEI GIOCHI

CRUCIVERBA



SUDOKU



8 Il quesito scacchistico

7

6 Come ha sfruttato il Nero il suo vantaggio?

5

4

3 a cura del Centro Scacchi - Scuola giovanile CONI

2

1 La soluzione accanto

QUESITO SCACCHISTICO di pag. 5

Il Nero è giunto alla vittoria combinando promozione del pedone e matto del corridoio, dopo...Ta1, Txa1-c1=D+; Txc1-Txc1# è matto. Se fxe3-Txc1+; Rf2-Tf1+ seguita da ...c1=D, garantisce al Nero un'altra donna, di conseguenza il Bianco ha abbandonato.

**COMUNICATO
A TUTTI I DIPENDENTI E PENSIONATI**

Con il presente messaggio desideriamo informare tutti i Dipendenti e Pensionati su alcune precauzioni da osservare prima di contrarre o rinnovare un prestito con trattativa in busta paga:

- 1 - prima del consiglio (quasi sempre interessato) dell'amico, collega o parente, confronta sempre le condizioni offerte da altri operatori a parità di rata e durata;**
- 2 - Confrontare il TAEG applicato e non solo il TAN; chi indica solo il TAN effettua pubblicità ingannevole;**

- 3 - in caso di rinnovo pretendere dall'operatore un conteggio esatto dell'importo da estinguere per l'operazione in corso. Un vero Professionista è in grado di effettuare tale conteggio. Spesso per invogliare il cliente viene prospettata una somma più bassa da estinguere, con il rischio di rinnovare l'operazione per una somma nettamente inferiore a quanto preventivato;**
- 4 - Non accettare anticipi senza un conto preventivo comprensivo di tutti i costi e un conteggio esatto della somma da estinguere in caso di rinnovo;**
- 5 - accertarsi che non ci siano spese da pagare a parte.**

Per una consulenza gratuita chiama il numero verde: **800267709** gratuito anche da cellulare
Consulta il nostro sito www.assifinitalia.it

ASSIFIN ITALIA S.r.l.

Scuola: il difficile processo di assimilazione del disabile: dalle classi "speciali" all'insegnante di sostegno

A partire dagli anni 'Sessanta del secolo appena trascorso s'è cominciato a mettere in discussione le cosiddette classi "speciali" che confinavano i ragazzi disabili in ambienti appositi che, protetti e riparati, non consentivano loro forme di socializzazione e confronto con altri ragazzi della stessa età, impendendo di fatto la crescita con un apprendimento reale in grado di favorire sia l'inserimento nella società, sia le pari opportunità. Dieci anni dopo, nei primi anni Settanta si è cominciato a sperimentare in forma volontaristica, l'inserimento degli alunni con disabilità nelle classi normali: una sperimentazione che, nel 1977, è stata codificata dalla Legge 517 che - fra le altre cose - nello stabilire l'inserimento di questi alunni nelle classi, individuava il rapporto ottimale tra gli allievi "normali" e i disabili (per una classe di venti unità, un massimo di due disabili). Poiché, fino a quella data, il problema dei disabili a scuola non era stato preso in considerazione organica e globale, il personale scolastico e - in primo luogo - i titolari di cattedra non possedevano tutti gli strumenti conoscitivi per affrontarlo con efficienza nelle sue diverse sfaccettature per potere pervenire a pratiche e a risultati soddisfacenti. Né tanto meno si era preparati culturalmente ad accogliere e comprendere la diversità che, nelle persone con disabilità, può essere visivamente più evidente ed implicare anche delle difficoltà di approccio psicologico molto coinvolgenti. Da queste rilevazioni è nata la figura del docente "specializzato" o "insegnante di sostegno" con la previsione di specifici percorsi formativi: corsi triennali e poli-valenti, prima affidati ad Enti



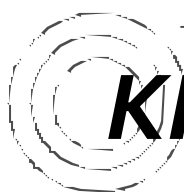
Non so perché, ma quando sento parlare di "scuola" e "difficile processo di assimilazione del disabile", penso subito al futuro incerto dei giovani al momento dell'inserimento nel mondo degli adulti...

privati ed ora gestiti direttamente dalle Università degli studi e dagli Uffici scolastici provinciali (ex-Provveditorati agli studi). Essi hanno un compito non facile in quanto devono fungere da "collante" tra l'alunno con disabilità ed il resto della classe e devono avere uno stringente rapporto di collaborazione - ed anche di condivisione - con il docente curricolare, titolare della cattedra. Inoltre, il docente specializzato, cui sono assegnate le ore di sostegno in base alla gravità della disabilità di cui è affetto l'alunno da seguire (da un minimo di 4 ore settimanali ad un massimo di 18), deve sostenere lo stesso alunno in quelle materie in cui s'incontrano maggiori difficoltà e deve, in ogni caso, integrarlo nella classe, facilitando la costruzione di relazioni il più possibile "normali" tra il disabile e il resto dei compagni "normodotati". In quest'ottica, il docente specializzato deve partecipare a tutte le riunioni del Consiglio di classe e qui esprimere il proprio parere che è anche vincolante rispetto

al processo d'apprendimento e d'integrazione dell'alunno disabile, ma è anche tenuto ad instaurare dei buoni rapporti con il dirigente scolastico e con i diversi docenti che ruotano nella classe che gli è stata assegnata. L'integrazione degli alunni disabili è un processo che è cresciuto negli anni con numeri esponenziali che, forse, non era facile prevedere, poiché - nel frattempo - le normative che si sono succedute - a partire dalla Legge-quadro n°104/1992 - hanno messo in evidenza che questo aspetto fondamentale deve essere perseguito con ogni mezzo e con il concorso di tutte le istituzioni. soprattutto quelle locali che operano nel territorio. Va sottolineato con forza che il diritto delle persone con disabilità a vivere e a crescere all'interno della società è insopprimibile e che le loro potenzialità - se coltivate ed indirizzate nel modo giusto - possono diventare un motore propulsore per la creazione di capacità (con vincoli che si trasformano in risorsa) e la promozione di una possibile autonomia personale, elementi

certi alla base dell'integrazione sociale. In questo senso, tutte le istituzioni sono chiamate a realizzare i servizi di sostegno indispensabili. In primo luogo, quindi, il Comune o la Provincia - se si tratta di Scuole superiori - devono fornire il personale indispensabile per l'assistenza igienico-personale. Ma, ancora, questi due Enti devono fornire il personale per l'assistenza specialistica sulla base dell'individuazione, operata di concerto dal docente specializzato, dai docenti curricolari e dal dirigente scolastico, di una figura professionale in grado di accompagnare l'alunno disabile - per un monte ore stabilito - nel processo di apprendimento, eventualmente integrato con le nuove tecnologie informatiche, con lo scopo di facilitare il percorso comunicativo, l'apprendimento di abilità e la crescita della sua autonomia personale. All'Azienda Usl spetta - accanto al compito dell'individuazione dell'alunno disabile (supportata da specifica diagnosi) - quello di sostenerlo nel suo percorso scolastico per mezzo di incontri periodici (in concorso con gli altri Enti locali) coi docenti curricolari e specializzati, affinché detto percorso possa essere fruttuoso e soddisfacente. La scuola ha saputo dare risposte abbastanza positive al mondo della disabilità, ma - affinché esse siano complete e rispondenti alle reali necessità - devono realizzarsi azioni in sinergia con gli Enti locali, per fare in modo che l'integrazione dei disabili nella scuola e nella società - secondo la volontà del legislatore e in accordo con le normative vigenti - sia sempre meno "imperfetta".

Salvatore Crispì



KINESIO TAPING® Italia

www.kinesioitalia.it
www.kinesiotapingitalia.it

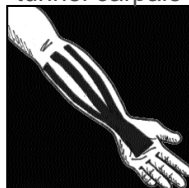
Non un bendaggio funzionale
è un **bendaggio adesivo elastico con effetto terapeutico biomeccanico**

- previene la fatica muscolare ■ allevia il dolore ■ riduce l'infiammazione
- riduce l'edema ■ aumenta il ROM ■ previene i crampi ■ educa il muscolo debole ■ evita l'estensione eccessiva o contrazione

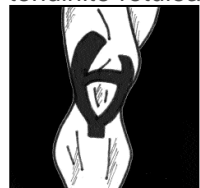
senza farmaco

- colpo di frusta ■ menisco
- edema ■ epicondilita ■ tendinosi
- sublussazione della spalla
- osteoartrite del ginocchio ...

tunnel carpale



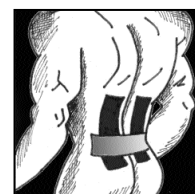
tendinite rotulea



fascite plantare



rizoartrosi



Toni Graziano:
cell. 392 1341362
cell. 329 0250873
a.graziano3@tin.it

■ L'ANGOLO DEL COMMERCIALISTA

Contribuenti minimi

L'applicazione del regime comporta la rettifica della detrazione (art. 19-bis2 del DPR n. 633/72). La rettifica si applica se il contribuente transita, anche per opzione, al regime ordinario Iva. Il versamento è effettuato in unica soluzione, ovvero in 5 rate annuali di pari importo senza applicazione degli interessi. La prima o unica rata è versata entro il termine per il versamento a saldo dell'Iva relativa all'anno precedente a quello di applicazione del regime dei contribuenti minimi; le successive rate sono versate entro il termine per il versamento a saldo dell'imposta sostitutiva. Il debito può essere estinto anche mediante compensazione. I contribuenti minimi sono esenti dall'Irap. Il reddito d'impresa o di lavoro autonomo è costituito dalla differenza tra l'ammontare dei ricavi o compensi percepiti nel periodo d'imposta e quello delle spese sostenute nel periodo nell'esercizio dell'attività d'impresa, o dell'arte, o della professione; concorrono alla formazione del reddito le plusvalenze e le minusvalenze dei beni relativi all'impresa o all'esercizio di arti o professioni. I contributi previdenziali versati in ottemperanza a disposizioni di legge, compresi quelli corrisposti per conto dei collaboratori dell'impresa familiare fiscalmente a carico, ovvero, se non fiscalmente a carico, qualora il titolare non abbia esercitato il diritto di rivalsa sui collaboratori stessi, si deducono dal reddito determinato come sopra. Sul reddito si applica un'imposta sostitutiva dell'imposta sui redditi e delle addizionali regionali e comunali pari al 20%. Nel caso di imprese familiari, l'imposta sostitutiva, calcolata sul reddito al lordo delle quote assegnate al coniuge e ai collaboratori familiari, è dovuta dall'imprenditore. Le perdite fiscali generate nei periodi d'imposta anteriori a quello da cui decorre il regime dei contribuenti minimi possono essere computate in diminuzione del reddito secondo le regole ordinarie del Tuir. Le perdite sono computate in diminuzione del reddito conseguito nell'esercizio d'impresa, arte o professione dei periodi d'imposta successivi, ma non oltre il 5°, per l'intero importo che trova capienza in essi. (2 - continua)

Gianfranco Gulotta
dottore commercialista

■ MANGIARBENE

viaggio nel mondo della nutrizione

Vegetali marini: le alghe

Sin dai tempi più antichi, presso le popolazioni di molte aree del mondo che si affacciano sul mare, le alghe hanno fatto parte dell'alimentazione quotidiana, essendo considerate verdure alla pari delle verdure di terra. Queste piante marine sono una delle più antiche forme di vita del nostro pianeta.

In Giappone si consigliano alle donne per mantenere neri e folti i capelli e per rinforzare le unghie. La presenza di sostanze mucilaginose le rende utili per il buon funzionamento dell'intestino. Vi sono studi che dimostrano l'efficacia nel neutralizzare i metalli pesanti e gli elementi radioattivi tossici che possiamo ingerire con altri cibi.

I vegetali marini sono una fonte importante di minerali, in particolare di iodio, calcio, potassio, ferro, magnesio, fosforo, zinco, rame e vitamine soprattutto del gruppo B, incluse tracce di vitamina B12, molto rara nei cibi vegetali. Inoltre, sono ricchi di proteine. Le alghe diventeranno sicuramente un cibo importante per le generazioni del prossimo futuro alla ricerca di fonti nutritive alternative ai prodotti animali. Tra le numerose varietà le più utilizzate sono: Kombu, Nori, Dulse, Wakame, Hijiki e la Agar-Agar. Si potrebbe iniziare ad utilizzare l'alga Kombu in una buona zuppa di legumi: la renderà più digeribile e diminuirà il tempo di cottura, arricchendola di sali minerali.

LENTICCHIE STUFATE

Ingredienti (per 4 persone): una tazza di lenticchie (200 gr.). una striscia di Kombu di circa 10 cm., mezza cipolla, mezza carota, un pezzetto di sedano, una foglia di alloro, acqua (800 gr.).

Preparazione: Dopo aver lavato le lenticchie, ponetele in un tegame con la Kombu sul fondo e la foglia di alloro.

Coprite d'acqua e lasciate cuocere a fuoco basso per circa 45 minuti. Tritate le verdure, aggiungetele alle lenticchie e fate cuocere ancora 15 minuti circa

Regolate di sale e lasciate riposare per circa mezz'ora..

Buon appetito!!

Clotilde Vasques
NaturaSI

ALLERGOLOGIA

DOTT. CLAUDIO RAGNO
riceve presso il Centro Allergologico "Ragno", Via XII Gennaio 16 - Tel. 091327040 - Call center prenotazioni 091584114. Si eseguono: prove allergiche per asma e rinite, alimenti, anestetici, farmaci, veleno, imenotteri, dermatiti da contatto e da cosmetici.

Scheda di presentazione da pubblicare

ANALISI CLINICHE

ANALISI CLINICHE E CHIMICHE
DOTT. SSA SCIUTO ROSA
Dosaggi ormonali - Test tiroidei - Markers epatite e tumorali - Celiachia - Test allergici. Prelievi a domicilio gratuiti. Via A. Cirrincione, 10 - Tel. 091 362166

Scheda di presentazione da pubblicare

ANDROLOGIA

PROCREAZIONE ASSISTITA DEMETRA
Dir. san. Dott. C. Cimino
Terapia dell'impotenza maschile - Sterilità maschile - Esame seminale - Ecografia testicolare - Varicocele maschile - Flussimetria Doppler scrotale
Via A. Pacinotti 34 - Palermo - Tel. 091 6810876/6820044 - www.centrodemetra.it

Scheda di presentazione da pubblicare

ASSISTENZA

IRIS - SERVIZI ALLA PERSONA
ASSISTENZA DOMICILIARE
Assistenza anziani, malati, disabili - Servizio teleassistenza: farmaci a domicilio, consegna della spesa, riordino e piccole pulizie della casa. Via G. Pitre 164/A - Palermo - Tel. 091 7026528 - cell. 329 9504144 - www.paginegialle.it/irispa - iriscooperativa@libero.it

Scheda di presentazione da pubblicare

CARDIOLOGIA

DOTT. GIUSEPPE VITALE
Eccardiografia - Visite cardiologiche domiciliari. Per appuntamento: cell. 333 7607654 ore pomeridiane.

Scheda di presentazione da pubblicare

FISIOTERAPIA

GIUSEPPE PIRROTTO
Fisioterapista
Terapie domiciliari. Effettua kinesiterapia e terapie strumentali.
Per appuntamento: 338-8158379

CONSIGLIATI

Avete bisogno di uno specialista, di un laboratorio di analisi, di un centro di assistenza? La nostra rubrica propone per ogni necessità un nome, accuratamente selezionato dal nostro staff, al quale rivolgersi con fiducia. Per conoscere meglio gli specialisti contenuti nella rubrica consultate le schede di presentazione che pubblicheremo (una per numero) nel nostro settimanale. Sotto ogni annuncio troverete il numero e la pagina del giornale che ospita la presentazione. Le schede precedenti sono reperibili nel nostro sito all'indirizzo www.nellattesa.it.

Scheda di presentazione da pubblicare

GASTROENTEROLOGIA

DOTT. SERGIO PERALTA
Dott. SERGIO PERALTA
Dirigente Medico U.O. di Gastroenterologia ed Epatologia - Responsabile U.O.S. di Endoscopia Digestiva Policlinico, Piazza delle Cliniche 2, 091 6552186 - Studio, Istituto Medico, Via Notabartolo 35, 091

Carta nell'attesa... Club

consulenti alle 13 - dalle 16 alle 19
STUDIO VELLA consulenze gratuite

studio tecnico legale. Consulenza infortunistica stradale e del lavoro Assistenza medico-legale Perizie tecniche giurate. Via G. Ugdulena 21 Tel. 091 348912

Riceve lunedì, mercoledì, venerdì: 16 - 18,30

consulenze gratuite Rag. GIUSEPPE TODARO Consulenza fiscale tributaria e del lavoro. Via V. Orsini 14 - Palermo. Tel 091 8889379 - fax 091 9770697 - cell. 328 4451466. Riceve dalle 9

farmacie

FARMACIA MENNI
Via Archimede, 182
Tel. 091 320461
Farmaci, parafarmaci, prodotti omeopatici e integratori per lo sport
sconto: dal 10 al 30%

medicina funzionale

Dott. Gaspare Sanfilippo Osteopata D.O. Osteopatia posturologica, pediatria, post traumatica, viscerale-organica, algie muscolo-tensive, cefalee. via G. Galilei, 161 d - Tel.

345029, Palermo

Scheda di presentazione da pubblicare

GINECOLOGIA

PROCREAZIONE ASSISTITA DEMETRA
Dir. san. Dott. C. Cimino
Terapia della sterilità - Fecondazioni assistite - Ecografie ostetriche, ginecologiche e al seno - Colposcopia - Isteroscopia - Menopausa - Densimetria ossea. Via A. Pacinotti 34 - Palermo - Tel. 091

6810876/6820044 - www.centrodemetra.it

Scheda di presentazione da pubblicare

NEFROLOGIA

DOTT. RAFFAELE ANNALORO
Specialista in Nefrologia medica. Riceve per appuntamento in piazza Europa 19/C - Palermo - Tel. 091 522991.

Scheda di presentazione da pubblicare

MEDICINA INTEGRATA

STUDIO PROGETTO MED.I.CO.
Medicina Integrata Complementare
Dott. Palmeri
Flebologia, estetica, nutrizionistica, omeopatia, ecodoppler, meso-pessoterapia. Via Terrasanta, 39-0917302828 www.studioprogettomedico.it

Scheda di presentazione da pubblicare

ODONTOIATRIA

DOTT. GIUSEPPE NOCERA
Terapia delle disfunzioni cranio-mandibolari - Kinesio-elettromiografie - Ortodonzia
Via Massimo D'Azeglio, 9/B Tel. 091 343308

Scheda di presentazione da pubblicare

PSICOLOGIA

DOTT. SSA CONCETTA MEZZATESTA
Specialista Psicoterapia - tecnica E.M.D.R. Consultazioni individuali e di coppia. Psicodiagnosi e perizie psicologiche. Trattamento di depressioni, ansia e traumi psicologici. Via P.pe di Villafranca, 54. Tel 091 7302923 - cell. 3470195627

Scheda di presentazione da pubblicare

DERMATOLOGIA

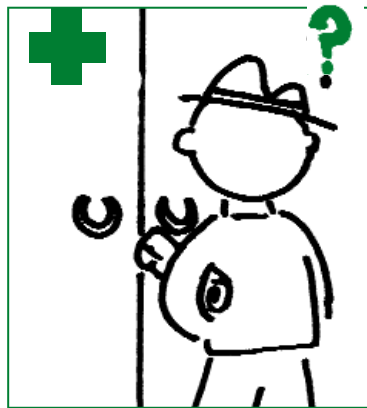
DOTT. DOMENICO CARELLA
Medico chirurgo - Specialista in Dermatologia e Venereologia - Videodermoscopia in Epiluminiscenza, Crioterapia, Fillers, Botulino.
Via Catania 14 - Palermo - Tel/Fax: 091 300162 Cellulare: 339 7838083



■ A PALERMO

Dal 23 febbraio all'1 marzo
 Caronna F. via Porta Cuccia 9 (Papireto) - tf. 091320072
 Ciancio S. via I. La Lumia 2/a (ang. Turati) - tf. 091582849
 Di Naro S. via Roma 207 (teatro Biondo) - tf. 091585869
 Genovese D. corso Tukory 190 tf. 0916514039
 Giafar via Emiro Giafar 98/a (Brancaccio) - tf. 0916302875
 Lo Casto M. via M.se Ugo 82 (Fiamma) - tf. 0916251725
 Lo Iacono c.so Calatafimi 1033/c-d - tf. 0916681286
 Pitrè via Pitrè 3 (ang. via Pindemonte) - tf. 091212373
 Sanfilippo. via G. Galilei 123 (ang. Paisiello) - tf. 091201630
 Sorce P. v.le Strasburgo 275 (ang. v. Nuova) - tf. 0916881728
FARMACIE NOTTURNE
 Antica Farmacia Giusti via Giusti 8 - tf. 091309076
 Bonsignore v.le Regione Siciliana 2322 - tf. 091400219
 Cali D. via M.se Roccaforte 108 (ang. Cordova) - tf. 091361887
 De Gasperi p.zza De Gasperi 32 tf. 09152140
 Di Mino S. p.zza Ottavio Ziino 31 tf. 0916814016
 Fatta C. via S. Maria di Gesù 3 (Guadagna) - tf. 091447268
 Inglese via M. Stabile 177 tf. 091334482
 Lo Cascio Mendola via Roma 1 (Stazione) - tf. 0916162117

Cerchi una farmacia?



Rivolgiti con fiducia al tuo farmacista territoriale. Troverai competenza, professionalità, gentilezza. Per informazioni collegati al sito della Federfarma: www.federfarma.it

Lemarfarma s.p.a.
 distribuzione farmaci
 ricezione ordini 091 6517544 pbx 6 linee
AL SERVIZIO DEL FARMACISTA

Menni G. via Archimede 182 tf. 091 320461
 Orlando F. via N. Garzilli 56 tf. 0916251593
 Ponte Oreto via Oreto 322/a tf. 091444537
 Sacro Cuore p.zza P.pe Campo- reale (Agip) - tf. 091214137

Sferlazzo M. p.zza Porta Montalto 6 - tf. 0916511868
 Strasburgo v.le Strasburgo 202 tf. 091527986
 Tulone via Aspromonte 97 tf. 091206017
 Verga E. c.so Calatafimi 468 tf. 091423785

Zuffi M. via I. Rabin (ang. via Rizzo) - tf. 091544894

■ IN PROVINCIA
 Dal 24 febbraio all'1 marzo

■ A BAGHERIA

Greco F. via Diego D'Amico 32 tf. 091905775

■ A PARTINICO

Grasso S. via Oldani 7 tf. 091 8903522

Dal 25 al 2 marzo

■ A CARINI

Pellerito R. p.zza della Regione 9 (Villagrazia) - tf. 091 8674202

■ A CEFALU'

Cirincione c.so Ruggero 144 tf. 0921 421209

■ A CORLEONE

Binenti R. via Roma 1 tf. 0918461341

■ A MARINEO

Martorana M. F. via Falcone e Borsellino 82 - tf. 0918725178

■ A MONREALE

Zuccaro G. via A. Veneziano 85/87 - tf. 091 6404499

■ A TERMINI IMERESE

Candioto via G. Marconi 6/L-I tf. 091 8141235

La Carta Sociale
 al servizio della famiglia

- ▶ 295,00 € in BUONI OMAGGIO
- ▶ Sanità (convenzioni in oltre 100 studi medici)
- ▶ Finanziamenti a tasso agevolato
- ▶ Assicurazioni scontate e rateizzabili
- ▶ Corsi di Inglese e Informatica
- ▶ Assistenza e Consulenza per Pensioni, Lavoro e Consumatori.
- ▶ Sconti in più di 400 esercizi convenzionati: Scuola, Alimentari, Auto, Libri, Asili Nido, Tempo Libero e Viaggi... e tanto altri!

Pensiamo noi al tuo risparmio

Per info:
 Via dei Cantieri 2/o - 2/p
 Tel. 091 6375664
 091 790589
 e-mail: info@lacartasociale.it

www.lacartasociale.it

Progress
 Assicurazioni Spa Gruppo Middlesea

POLIZZA INFORTUNI "PREVENZIONE PERSONA"
 E' una copertura assicurativa che offre un ventaglio di garanzie nell'ambito di ogni specifica esigenza:

- ▶ durante lo svolgimento delle proprie attività lavorative (rischi solo professionali)
- ▶ durante il tempo libero (rischi extra-professionali)
- ▶ durante l'intero arco delle nostre giornate (rischio 24 ore su 24)

Le principali garanzie riguardano i casi di: evento letale causato da infortunio, invalidità permanente, inabilità temporanea, rimborso delle spese ospedaliere per interventi chirurgici e prestazioni specialistiche conseguenti a infortunio e/o malattia, indennità giornaliera da ricovero ospedaliero per infortunio e/o malattia, rimborso delle spese conseguenti a eventuale decesso, indennità giornaliera per ingessature e/o sutura.

La particolare estensione di alcune garanzie anche agli eventi legati alla malattia rende questa copertura assicurativa veramente completa e competitiva.

POLIZZA "SANITARIA"
 E' una copertura assicurativa totale che garantisce il rimborso di tutte le spese relative a: interventi chirurgici, anche ambulatoriali; onorari dei medici (chirurgo, aiuto, assistente, anestesista, ecc.); esami diagnostici; rette di degenza; assistenza medica, infermieristica e fisioterapica; trasporto in ambulanza; convalescenza successiva a ricovero anche presso il proprio domicilio; parto cesareo e parto naturale; diaria giornaliera; visite mediche domiciliari.

La polizza sanitaria della Progress Assicurazioni S.p.A. offre la possibilità di estendere le coperture assicurative anche all'intero nucleo familiare.

L'UNICA SOCIETA' DI ASSICURAZIONI DEL SUD CON SEDE A PALERMO

Sede legale e direzione generale: p.zza Alberigo Gentili 3 - Palermo
 Telefono 091 286111 pbx - Fax 091 6258131