



nell'attesa...

www.nellattesa.it

settimanale di formazione e informazione medica per il paziente in sala d'attesa

EDIZIONI ASSOCIAZIONE NELL'ATTESA - DIRETTORE RESPONSABILE FRANCESCA PATANE'

BancaEtica
DIAMO CREDITO AL SOCIALE

è la nostra banca
Perché?
Scopri lo anche tu.
Lo sportello
è in via Catania 24
tel. 091 7829770

anno 3 n. 33 - 22 settembre 2008

PUNTI DI VISTA

L'idea del denaro

Accade d'incontrare persone che si lamentano della propria condizione. Noi stessi esordiamo spesso con un "...Potrebbe andare meglio...". I giovani sono senza prospettive, le casalinghe non arrivano più a far quadrare i conti, per strada non funziona quasi nulla, gli anziani sono pieni di preoccupazioni, e così via. Uno dei problemi più evidenti è la crisi economica. Assistiamo alla progressiva miseria delle nostre risorse mentre incalzano gli impegni di spesa, le tasse, le rate, le bollette. Proprio pochi giorni orsono mi sono meravigliato quando ho visto che per acquistare mezzo chilo di fagiolini, un chilo di patate e un mazzetto di prezzemolo non son bastati sei euro! Ho cominciato a riflettere: "...Tre euro e cinquanta per mezzo chilo di fagiolini vuol dire che, pur essendo in un grande supermercato, i fagiolini sono prezzati quattordicimila lire al chilo..." Sì, ho pensato in lire! "Ecco" - mi son detto - "l'errore sta lì". L'idea del denaro, cioè quei punti di riferimento economici quasi innati che scandiscono la nostra vita, non può esser modificata dentro di noi se non mediante processi più che generazionali. Per comprendere il senso vero dei nostri incassi e delle nostre spese, per fare un bilancio reale della nostra economia dobbiamo per forza ancora riferirci alla compianta lira. Solo questo può servire per riuscire a meravigliarci di quanto accade. Per un certo periodo ci ha accompagnato qua e là la doppia prezzatura, presente tuttora in diversi grandi magazzini. Facciamola dentro di noi, la conversione in lire, senza vergognarci di ragionare ancora con un conio desueto. Capiremo perché è offensivo che il posteggiatore rifiuti i nostri cinquanta centesimi (mille lire), e perché è assurdo spendere un euro e cinquanta (tremila lire) per un modestissimo litro di benzina o tre euro e cinquanta (settemila lire) per un chilo di buon pane. Costringiamo tutti coloro che, con la scusa dell'euro, nascondono la loro cupidigia ad assistere alla chiusura dei nostri borsellini. Le rinunce che faremo, le proteste che innalzeremo serviranno a non alimentare un sistema impazzito.

Diego Fabra

Una serata per le donne che lottano contro il cancro

Si è svolta ieri presso il Municipio di Sciacca una serata di beneficenza in favore del progetto "Donne e parrucca" rivolto alle donne affette da malattia oncologica.

Era presente Sophie van der Stap, autrice del libro "La ragazza dalle 9 parrucche". Nel libro, la scrittrice descrive la propria esperienza di malata oncologica che affronta un anno di chemioterapia con conseguente caduta dei capelli. Questo evento la porta ad indossare la parrucca, oggetto che all'inizio la disgusta e la spaventa, ma in poco tempo diventerà un alleato irrinunciabile. Se la caduta dei capelli ha portato via la sua femminilità e la sua personalità, la parrucca gliela restituisce. Ogni parrucca che indossa ha, a suo modo, una personalità propria.

Per sostenere la donna, non solo dal punto di vista clinico-assistenziale, il servizio di sociologia della sezione provinciale di Agrigento della Lega italiana per la lotta contro i tumori, con sede in Sciacca, ha avviato nell'ambito delle attività di "Donne allo specchio", finalizzate al miglioramento della qualità di vita delle donne, il progetto "Donne e parrucca" che ha come obiettivo quello di sostenerle nel momento delicato della caduta dei capelli per effetto della chemioterapia. La conseguente scelta della parrucca, rappresenta la "visualizzazione" della malattia oncologica, significa "mettere in mostra" la propria condizione. Il progetto prevede un lavoro di "team" formato dalle pedagogiste della Lega e da parrucchieri di Sciacca che, a turno offrono la propria consulenza gratuita presso la sede Lilt. Il parrucchiere offre preziosi consigli per la scelta del modello e del colore della parrucca e le pedagogiste seguono e sostengono la donna nei momenti a più alta vulnerabilità, come il taglio dei capelli e la sistemazione della parrucca. La serata di beneficenza è proseguita con l'esibizione di acconciature create dai parrucchieri che collaborano al progetto, intermezzi musicali, lettura di brani tratti dal libro e intervista all'autrice. Oggi, 22 settembre alle ore 11, presso la sede Lilt di Sciacca, è prevista una conferenza stampa per illustrare le iniziative Lega avviate in favore del miglioramento della qualità di vita dei pazienti oncologici.

Flavia Verde
Lilt Agrigento

INAP

ISTITUTO NAZIONALE
ASSISTENZA PREVIDENZIALE
TEL. 346 0424837

1° centro in Italia dal 1973 specializzato
nelle pratiche per il riconoscimento di
INVALIDITA' CIVILE-INPS-INAIL

tempi estremamente ridotti

CONSULENZA
ED ASSISTENZA
AMMINISTRATIVA
E GIUDIZIARIA
TOTALMENTE
GRATUITA*

- PRESENTAZIONE DOMANDE AMMINISTRATIVE (INPS-INAIL-INPDAP)
- RECUPERO VECCHIE PRATICHE INEVASE O RESPINTE
- CONTENZIOSO GIUDIZIARIO
- RICOSTITUZIONE PENSIONE (RISCHIO AMIANTO)
- ASSISTENZA DOMICILIARE MEDICA E LEGALE
- IN CASO DI INTRASPORTABILITA' DELL'ASSISTITO
- CONSULENZA MEDICA
- PRESENTAZIONE DOMANDE (PENSIONI, INDENNITA', BENEFICI ASSISTENZA, PRATICHE PER MINORI E PORTATORI DI HANDICAP)
- RICORSI GIUDIZIARI E AMMINISTRATIVI

* non è dovuto alcun compenso o parcella dall'assistito nella fase amministrativa e giudiziaria, sia in caso di esito positivo che negativo della pratica

PER MAGGIORI INFORMAZIONI TELEFONA AL
O VISITA IL SITO WEB **WWW.INAP.IT**

Numero Verde
800 134 851
Lunedì - Venerdì 9.30-13.30/14.30-18.30

**CONDIZIONI CHE NON
TEMONO CONFRONTI**

ti diamo **NETTI**
€ 25.000

paghi solo rate fisse
di **€ 286**
nessun costo aggiuntivo

Numero Verde Gratuito
800 26 77 09
ASSIFIN ITALIA s.r.l.

Corso Tukory, 250 - PALERMO

L'esempio al riferimento è una C.C.E. di 120 rate dip. stabile con 48 anni di età / 10 di servizio
TASSI AL 7,50% TAEG 8,5% - Incassato 111,8758 € - Offerta promozionale valida fino al 31/08/2008
Finanziamento erogato in base al Regolamento di attuazione del Decreto

La salute è un prezioso equilibrio che ciascuno di noi ha il diritto-dovere di preservare nel tempo per rallentarne i processi degenerativi e godere più a lungo di una migliore qualità della vita. A tal fine è assolutamente indispensabile fare, periodicamente, degli esami diagnostici e di laboratorio per monitorare lo stato di quella meravigliosa invenzione di ingegneria genetica quale è il corpo umano.

L'analisi del sangue è un esame veloce e indolore e costituisce il primo gradino di un iter clinico-diagnostico che ciascuno di noi deve fare per sondare lo stato di salute dei propri organi vitali. Il prelievo viene solitamente effettuato da una vena alla piega del gomito e la quantità di sangue estratto dipende dal numero di analisi che si devono eseguire, ma in ogni caso si tratta sempre di una quantità molto piccola; il prelievo, in genere, viene eseguito a stomaco vuoto, di preferenza alla mattina, per evitare che le sostanze contenute nel cibo ingerito alterino i risultati degli esami. La conservazione del campione va fatta in provette sterili, di vetro o di plastica, che possono essere trattate con sostanze conservanti o anticoagulanti. È buona regola eseguire le analisi cliniche almeno due volte l'anno, a meno che non si abbia già una qualche patologia acclarata. Non bisogna eseguire gli esami il giorno dopo un sforzo fisico prolungato, come un allenamento, perché molti valori potrebbero essere falsati. Per esempio la creatinfosfochinasi, che svolge un ruolo fondamentale nelle funzioni energetiche cellulari, avrebbe valori falsati. Proviamo, però, a capirne di più su questo esame, spesso, di routine, ma molto importante per stabilire le condizioni di salute di

Esami di laboratorio più frequenti per preservare la nostra salute

ciascuno di noi. Il sangue è costituito da una parte liquida, chiamata plasma, e da una parte cellulare. Nel plasma è presente una vasta gamma di sostanze quali enzimi, minerali, lipidi, ormoni, zuccheri, vitamine, proteine ecc. La parte corpuscolata è costituita dai globuli rossi, da globuli bianchi e dalle piastrine. L'esame del sangue è probabilmente l'esame più diffuso e più richiesto perché, attraverso il sangue, non solo si riescono ad individuare le sostanze che circolano nel corpo, ma si riesce anche a capire se un organo stia funzionando bene o se invece presenti qualche difetto.

strumenti di analisi

Importanti strumenti di analisi e prevenzione dei livelli ematici sono il controllo dell'azotemia e di creatininemia che sono, per lo più, indicatori della determinazione della funzionalità renale. I valori alterati della creatininemia possono indicare patologie importanti quali: insufficienza renale, infezioni batteriche, ridotto afflusso di sangue ai reni per scompenso cardiaco, arteriosclerosi, diabete. Rilevando il valore dell'azotemia viene misurata la concentrazione di azoto non proteico nel sangue, ossia la concentrazione di urea nel sangue. L'urea è un prodotto di



scarto derivante dalla degradazione delle proteine, viene prodotta dal fegato e immessa nel sangue, per poi essere filtrata dai reni ed eliminata con le urine.

Anche l'azotemia, come la creatininemia, è un esame che indica con precisione la funzionalità renale. Condizioni che possono far aumentare l'azotemia sono una dieta eccessivamente ricca di proteine o il digiuno prolungato e a tal proposito bisogna considerare la fondamentale importanza che ha l'alimentazione e lo stile di vita in generale per "costruire" e conservare nel

tempo il nostro benessere. L'adozione di corretti comportamenti alimentari e stili di vita che siano adatti a garantire il mantenimento della salute e cioè il quotidiano consumo di frutta e verdura unito al mantenimento del peso-forma anche attraverso una costante e moderata attività fisica può aiutarci a mantenere nella norma i livelli di trigliceridi o di colesterolo nel sangue permettendoci di scongiurare il rischio di gravi malattie cardiovascolari e prevenire patologie oncologiche.

monitoraggio del psa

Insieme all'aumento del colesterolo, l'innalzamento dei trigliceridi, che sono sostanze grasse prodotte nel fegato o introdotte con gli alimenti hanno la sola funzione di "scorta" dei grassi per l'organismo, cioè non forniscono immediatamente energia (come il glucosio) ma vengono utilizzati solo nei momenti di emergenza, cioè quando l'organismo ha bisogno di energia. costituisce un fattore di rischio perché danneggia le arterie. Essi entrano nell'organismo insieme ai cibi (soprattutto burro, insaccati e formaggi grassi) e non appena l'intestino li assorbe, vengono catturati da particolari proteine, i chilomicroni, e trasportati al fegato e al tessuto adiposo per essere immagazzinati.

Un sondaggio clinico importantissimo, che riguarda però solo gli uomini, è il monitoraggio del Psa (Prostatic Specific Antigen).

Enza Bruno

Con la consulenza della dott. Maria Rosa Lo Conte Centro di analisi cliniche Sciuto

segue a pagina 3



settimanale di formazione e informazione medica per il paziente in sala d'attesa
Registrato presso il Tribunale di Palermo al n° 11 del 29 maggio 2006
Edizioni Associazione Nell'attesa - Palermo

Direttore responsabile
Francesca Patanè (direttore@nellattesa.it)
Direttore editoriale
Diego Fabra (diego@fabra.biz)
Vicedirettore
Maurizio Crispi (maurizio.crispi@nellattesa.it)
Comitato etico scientifico
Maurizio Crispi coordinatore
Silvio Buccellato servizi sanitari pubblici
Gaetano Cappellino diagnostica per immagini
Angelo Coco prodotti farmaceutici
Salvatore Crispi diverse abilità
Monica D'Addelfio pedagogica clinica
Diego Fabra medicina interna
Mariella Falzone area sociale
Sergio Fasullo cardiologia
Nicola Garofalo endocrinologia
Paola Geraci ginecologia
Aurelio Guarraci veterinaria
Rosanna Imburgia geriatria
Salvino Leone bioetica
Milena Lo Giudice pediatria
Vincenzo Sortino med. naturale e omeopatia
Silvia Tinaglia psicologia
Maria Rosaria Valerio oncologia
Redazione - progetti - impaginazione
Sergio Fabra (sergio@fabra.biz)
Rita Patti (rita.patti@nellattesa.it)

Collaboratori
Enza Bruno (enzabruno@nellattesa.it)
Amir Abbara (amir@nellattesa.it)
Vignettista
Pienrico Di Trapani (picoditrapani@libero.it)
Responsabile commerciale
Marcello Barbaro (commerciale@nellattesa.it)
Distribuzione
Giusy Noto (redazione@nellattesa.it)
Redazione, uffici: **Via Vaccarini 36 - Palermo**
Tel/Fax: **0916255846** web: **www.nellattesa.it**
e-mail **redazione@nellattesa.it**
Stampa
Publicisula s.r.l. Via Pietro Nenni 3 Palermo
(www.publicisulasrl.it)
Questo numero è stato stampato in 10.000 copie
Chiuso in tipografia il 16 settembre 2008
Pubblicità inferiore al 50%
Gli articoli firmati riflettono esclusivamente l'opinione degli autori.
E' consentita la riproduzione citandone la fonte
"Baffino" è stato realizzato da **Letizia Romano**
(romano.letizia@libero.it)

Studio Nutrizione e Dietetica

perché il tuo corpo non sia solo un peso
per appuntamento telefonare al numero 334 9479347

DOTT. VINCENZO SORTINO

Specialista in Nefrologia, Omeopatia, Omeomesoterapia
per trattamento di cefalee, cellulite, dolori articolari

Via Maggiore Toselli, 85 - Tel. 0916269711- cell. 347 5143449

medeu.it

Il quotidiano on-line di informazione,
documentazione e ricerca socio sanitaria

www.medeu.it

La riabilitazione dopo un intervento di protesi d'anca

Un intervento chirurgico molto praticato in ortopedia è quello di protesi d'anca. La principale, ma non unica, indicazione per questo intervento è una grave forma di artrosi (usura) che causa forti dolori e/o limita i movimenti dell'anca.

Dopo un intervento così importante è previsto un periodo di riabilitazione. La riabilitazione ha lo scopo di permettere la ripresa graduale e ottimale della deambulazione, riportando così il paziente alla totale autonomia.

Bisogna fare particolare attenzione per circa due mesi dopo l'intervento che la protesi non si lussi, cioè che non esca dalla sua sede. Se ciò avvenisse sarebbe necessario fare un altro intervento per riportarla in sede. Per evitare la lussazione sarà necessario seguire alcune regole che il fisioterapista avrà il compito di spiegare al paziente. Durante il periodo della riabilitazione il fisioterapista farà compiere esercizi di rinforzo della muscolatura dell'anca, degli arti inferiori e del tronco. Importante è inoltre la correzione delle posture scorrette della colonna vertebrale, acquisite nei mesi precedenti l'intervento a causa di atteggiamenti antalgici.

Nella prima fase riabilitativa si utilizzerà

per la deambulazione il cosiddetto girello, poi due bastoni canadesi, un bastone canadese ed infine non sarà più necessario alcun ausilio.

Giuseppe Pirrotta
fisioterapista
giuseppespirrotta@alice.it



segue da pagina 2

Esami di laboratorio più frequenti per preservare la nostra salute

L'antigene prostatico specifico è una glicoproteina prodotta dalla prostata e permette la fluidificazione e il deflusso dello sperma. In presenza di cancro i valori del PSA aumentano perché le cellule ghiandolari malate, infiammate o tumorali producono molto più PSA delle cellule normali.

Oltre agli esami di routine è di fondamentale importanza l'esame della glicemia. La glicemia è la presenza di glucosio nel sangue ed è regolata da un complesso di meccanismi neuroendocrini e metabolici che ne impediscono forti oscillazioni in difetto o eccesso. Aumenta nei soggetti diabetici e si abbassa nel digiuno prolungato.

Un aumento del glucosio è sempre il segnale di diabete mellito, la malattia caratterizzata

dallo scorretto utilizzo degli zuccheri da parte dell'organismo.

Particolare attenzione, in tutte le patologie sopra esposte, deve essere rivolta ai soggetti che hanno familiarità con determinate patologie, come il diabete, il cancro al seno o alla prostata perché gli ultimi studi scientifici dimostrano che alcuni tipi di cancro hanno, purtroppo, anche una componente genetica importante.

Ciascuno di noi, quindi, conoscendo la propria storia familiare, deve avere una priorità: ascoltare i segnali che ci invia il nostro corpo e tenere sotto controllo le proprie funzioni vitali, al fine di provvedere alla corretta "manutenzione" della cosa più importante che abbiamo cioè la nostra salute. (e. b.)

inbox

Intervento ... "a scatola chiusa"

In Francia un'equipe di specialisti ha realizzato un intervento su metastasi tumorali al cervello a cranio chiuso. È stata adoperata una tecnica laser che ha consentito di operare con pieno successo in appena due minuti e in anestesia locale, col paziente perfettamente cosciente. È stata la prima volta che il laser è stato utilizzato per intervento endocraniale a scatola cranica chiusa. L'equipe era diretta dal prof. Carpentier.

Abbiamo tradito la dieta mediterranea

Purtroppo si deve registrare un'inversione di tendenza nelle abitudini alimentari degli italiani. Infatti all'ultimo congresso annuale della Società europea di cardiologia sono state comunicate le nuove abitudini della popolazione italiana, che vede un calo nel consumo di pane, frutta e verdura oltretutto del sanissimo olio d'oliva, a vantaggio di sostanze grasse, caloriche e di cibi precotti. Inutile dire che questo costituisce per gli specialisti cardiologi motivo d'allarme.

Sigarette radioattive

Tutti sanno (anche se molti fan finta di non saperlo...) che il fumo fa male. Quasi nessuno sa, però, che il fumo di sigarette contiene Polonio 210, la sostanza radioattiva usata per giustiziare Alexander Litvinenko a Londra nel 2006. Colpevole è il silenzio delle multinazionali del tabacco. I ricercatori statunitensi propongono di indicarne i livelli sui pacchetti per avvertire i ... "fumatori-suicidi".

Ossessione da sesso

In Italia sarebbero oltre un milione e mezzo le persone che soffrono di disturbo ossessivo-compulsivo legato al sesso. Si tratta sia di uomini (70%) che donne (30%). La malattia si manifesta con fantasie erotiche che aumentano, comportamenti che diventano incontrollati e conseguenze negative in famiglia, nel lavoro e nel campo sociale. Naturalmente, vista la materia, è difficile rendersi subito conto di esser diventati dipendenti dal sesso in modo patologico.



KINESIO TAPING® Italia

www.kinesioitalia.it

www.kinesiotapingitalia.it

Non un bendaggio funzionale

è un **bendaggio adesivo elastico con effetto terapeutico biomeccanico**

- previene la fatica muscolare ■ allevia il dolore ■ riduce l'infiammazione
- riduce l'edema ■ aumenta il ROM ■ previene i crampi ■ educa il muscolo debole ■ evita l'estensione eccessiva o contrazione

senza farmaco

- colpo di frusta ■ menisco
- edema ■ epicondilite ■ tendinosi
- sublussazione della spalla
- osteoartrite del ginocchio ...

tunnel carpale



tendinite rotulea



fascite plantare



rizoartrosi



Toni Graziano:
cell. 392 1341362
cell. 329 0250873
a.graziano3@tin.it

Un racconto contro lo stress quotidiano

Un problema sempre più diffuso che spesso dipende dal nostro modo di affrontare la vita

Lepoca in cui viviamo, assieme a indubbi vantaggi sotto il profilo tecnologico ed economico, porta un sovraccarico di tensione. Sono sempre più le persone che si rivolgono a terapeuti per tentare di porre un argine allo stress che sembra essere la condizione normale di vita di molte persone. Non pretendiamo certo di risolvere questo grave problema con un semplice raccontino antistress, ma forse indurre a fare qualche riflessione su un problema sempre più diffuso che a volte dipende anche dal nostro modo di affrontare la vita e di vivere le varie situazioni che ci si presentano. E' la storia di Totuccio e Giacomino.

Domenica sera, Totuccio corre per non perdere il posto in prima fila al cinema, nello stesso cinema Giacomino s'intrattiene a scambiare due parole con un amico che esce dallo spettacolo precedente: "E' un bel film, ma non ti sedere troppo vicino, il volume in certe scene è troppo alto!" così Giacomino si siede alla giusta distanza, e si gode il film. Alla fine del film Totuccio si precipita fuori prima dei titoli di coda, per non dover aspettare dietro la folla ed arrivare in tempo al ristorante: in questo modo avrà buone possibilità di potersi sedere al solito tavolo ed essere servito presto. Giacomino rimane seduto ancora un po', preso dalle belle scene finali del film, tanto che non si accorge che la sala è quasi vuota, poi si



Un concerto per la Cuba

A conclusione del progetto di apertura serale dei siti di interesse culturale della Regione, promosso dall'assessorato ai Beni Culturali e Ambientali per una più ampia possibilità di fruizione del patrimonio isolano durante i mesi estivi, a Palermo, nell'ampia area della peschiera antistante il padiglione normanno della Cuba in corso Calatafimi, di recente consegnata alla Soprintendenza ai Beni Culturali e Ambientali di Palermo, l'Orchestra Sinfonica Siciliana ha eseguito un applaudito concerto nel corso del quale sono state eseguite l'ouverture-fantasia "Romeo e Giulietta" di Ciaikovski e la Sinfonia n.9 in mi minore op. 95 "dal Nuovo Mondo" di Dvorak.

Giuseppe Cataldo, direttore artistico dell'orchestra ha egregiamente condotto la compagine siciliana nel suggestivo programma.

La Cuba e l'adiacente area archeologica della necropoli punica sono rimaste aperte alla visita tutta la notte. (G. C.)

alza per andare al ristorante. Al ristorante c'è solo un tavolo libero, Giacomino non si è mai seduto lì, si accorge che da quel punto si vede, attraverso la finestra, il porticciolo con le luci accese e le onde del mare illuminate dalla luna.

Lunedì mattina, bisogna fare presto, Totuccio accompagna il figlio a scuola, in macchina, che traffico! Totuccio litiga con un vigile che "certamente non fa bene il mestiere per cui è pagato", poi tampona l'auto di un tizio che evidentemente non ha nulla da fare e non sente il bisogno di correre. Davanti la scuola, prima di congedarsi dal figlio, gli raccomanda di far bene il compito in classe, perché deve fare bella figura e perché conta su di lui per avere finalmente qualche soddisfazione dalla vita. Giacomino si alza presto al mattino, a colazione fa due chiacchiere col figlio, poi vanno via, ciascuno per la propria strada, a far fronte ai propri impegni.

Totuccio, arrivato in ufficio, apprende di aver ottenuto una promozione: "Solo adesso - pensa - è troppo tardi! Arriverò ad ottenere la successiva prima della pensione?" Giacomino, arrivato in ufficio, apprende che un suo collega, un certo Totuccio, ha ottenuto una promozione, si compiace e pensa: "Come sarà felice!" e si dà da fare per organizzare una festiciola in ufficio.

Roberto Messina

Associazione Dharma
www.associazionedharma.it

Il mito di Tiamat in una suggestiva serata teatrale all'Aspra

Nella suggestiva cornice della Baia dei Ciclopi ad Aspra, è andata in scena "Tiamat, sonata per corpo, flauto e voce n. 3", scritta e diretta da Giulio Giallombardo. Lo spettacolo era inserito nelle manifestazioni dell'ultima giornata del Liberarte Festival, organizzato dall'Associazione Astura. In scena Amalia Salemme, Anna Ricciardi e, al flauto, Ignazio Macaluso. Si tratta di un'azione drammatica in cui gesto, suono, parole e musica si fondono insieme per restituire un senso nuovo al rito, di cui il teatro non può mai fare a meno. L'azione del testo si muove lungo un percorso di svelamento che comincia da un corpo di donna e ritorna a ciò che rimane dello stesso (una veste), per annientarsi ancora e rinascere. La graduale scoperta di sé avviene attraverso la musica che spinge la donna verso una metamorfosi, una nuova forma di vita, con cui tenta in ogni modo di ricostruirsi un senso, un'identità perduta. Solo quando avrà ricordato potrà distruggere ciò che era prima e sparire per sempre in un altro spazio.

L'idea del testo si è sviluppata intorno al mito di Tiamat, spirito dell'acqua salmastra e del caos nella mitologia mesopotamica, dea del mare e progenitrice della stirpe divina, da cui nascerà Marduk, dio del sole e della vegetazione, l'unico in grado di ucciderla e riportare l'ordine. Marduk, con l'aiuto di un forte vento che soffiava nella bocca della dea, impedendole di chiuderla, scoccò una freccia che le trapassò la gola. Quindi il suo corpo fu tagliato in due, con una metà venne creata la terra, con l'altra il cielo. (G. L.)

LEZIONI PRIVATE

Musica Si impartiscono lezioni private di pianoforte. Alta professionalità. Cellulare 338 1411643

Musica Si impartiscono lezioni di chitarra classica ed elettrica. Solfeggio e teoria di base. Massima convenienza. Cell. 334 5252860

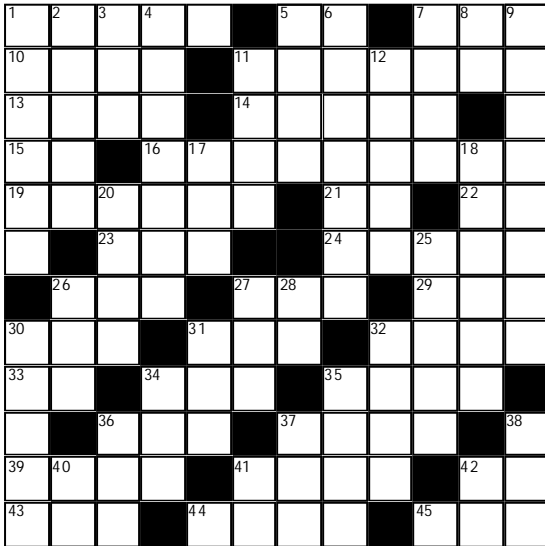
A.S.D.C. Dharma



Yoga
Power Stretching
Ginnastica dolce
Tai-chi
Ginnastica per la terza età
Karate per bambini

Via Sampolo, 258/260 - Tel 091 307396
cell 3341883011 - www.associazionedharma.it

a cura di Rita Patti

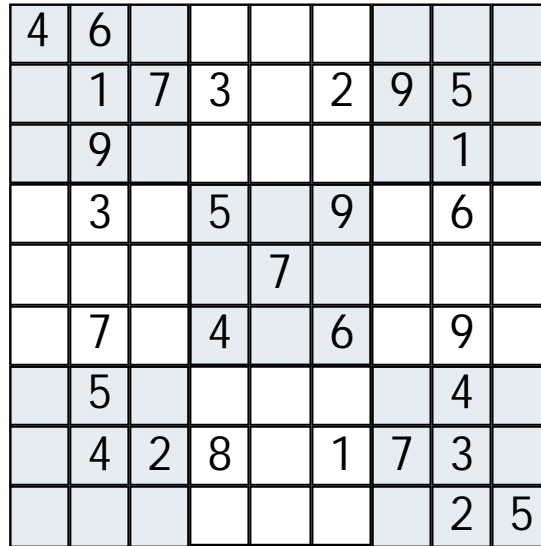


ORIZZONTALI

- 1 Città termale 5 Alternate Current
- 7 Consorzio Italiano Compostatori 10 Se li danno gli innamorati 11 Stato USA 13 Uccello sacro per gli antichi egiziani 14 Il nome del filosofo Diderot 15 Vocali in fuga 16 Pantofolai 19 Proveniente dalla Romania 21 Metà di "otto" 22 Soldati senza soldi 23 Nome della Caram 24 Pezzo di stoffa 26 Una parente 27 Una delle coordinate bancarie sostituita dal codice Iban 29 Associazione Bieticoltori Italiani 30 Sistema informatico creato da Bill Gates 31 Si usa per cucire 32 La lascia la nave 33 Nord-Est 34 Arti penuti 35 Giovane anguilla 36 Lubrificano ed ungono 37 Saluto amichevole 39 Il dopo latino 41 Faretto da vetrina 42 Intelligenza Artificiale 43 Cattive. malvage 44 Grosso cervo 45 Tutto in Inghilterra

VERTICALI

- 1 Rinneamento 2 Un mostro immaginario 3 Amò Galatea 4 Nata a Caltanissetta 5 Rischi, incognite 6 Dolci tipici siciliani 7 La cuccia del cane 8 Imperia 9 Apertura della strada per il deflusso dell'acqua 11 Fiume Lombardo 12 Colonnine sul molo 17 La regina Spagnola che sposò Alfonso XIII 18 Furore, collera violenta 20 Granturco 25 Vivanda di fave cotte 26 Nome di donna 27 I piaceri della vita 28 All'inizio del boato 30 Fiume vicino Odessa 31 Le hanno gli aerei 32 Nota marca automobilistica spagnola 34 Ordine di fermata 35 Vale a dire 36 Lo sono certi film a luci rosse 37 Codice di Procedura Civile 38 Mafalda in centro 40 Io allo specchio 41 Iniziali della Loren 42 Articolo maschile



Il gioco non è solo un passatempo, ma un utile esercizio delle facoltà intellettive. E' un'azione solo in apparenza banale: o semplice. In realtà si tratta di una palestra che stimola le cellule mentali e permette di mantenere un ottimo stato di forma, a venti come a novant'anni...e oltre.

COME GIOCARE A SUDOKU

Si devono disporre le cifre da 1 a 9 in una griglia quadrata di nove caselle per lato suddivisa in altrettanti riquadri, in maniera che in ciascuna riga, colonna e sezione ogni cifra compaia una sola volta. Per dare al solutore un punto di partenza, alcune caselle sono già riempite: la loro quantità determina il grado di difficoltà dello schema. Si procede ragionando per esclusione e scrivendo un numero soltanto quando si è sicuri, senza tirare o indovinare.

ANNUNCI PROFESSIONALI

Assistenza domiciliare e ospedaliera per anziani, malati, disabili diurna e notturna Cellulare 329 0727105

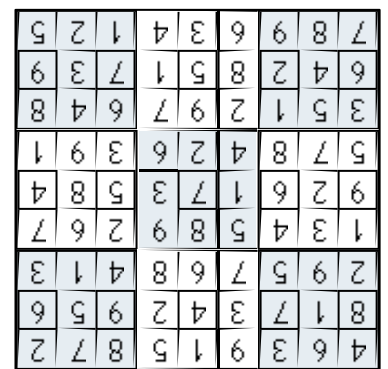
Baby sitter domiciliare diurna e notturna anche per soggetti diversamente abili. Cellulare 380 3641387

soluzioni dei giochi

SOLUZIONE DEL CRUCIVERBA

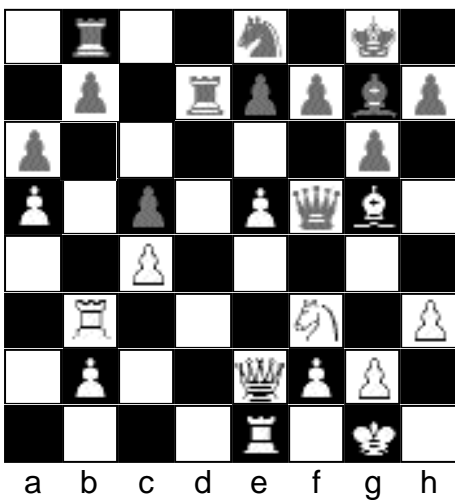


SOLUZIONE DEL SUDOKU



SOLUZIONE DEL QUESITO SCACCHISTICO

Bianco ha giocato g4, attaccando la donna. Le rimane solo una casa sicura per mettersi in salvo, ma dopo ...D66 - Tb6 è intrappolata e il Nero ha subito abbandonato.



8 Il quesito scacchistico

6 In che modo il Bianco ha fatto suo l'incontro intrappolando un pezzo nero?

3 a cura del Centro Scacchi - Scuola giovanile CONI

1 La soluzione in basso

Usteo & Imaging s.a.s.
 Studio medico dei D.ri L. Calderone e G. Cappellino & C.
 Via Roma, 386 (Palermo) Tel. 091.329283

Ortopedia - Traumatologia - Fisiokinesiterapia
 Radiologia digitale - RX a domicilio - Ortopantomografia
 Telecranio per ortodonzia - Mammografia H.F. digitale Stereotassi
 - T.C. Spirale - Ecotomografia 3D live (internistica, senologica, ginecologica, ostetrica 3D, pediatrica, muscolo-tendinea ed osteo-articolare)
 Eco-Color-Doppler e PWR-Doppler (vascolare, oncologico, fetale)
 Morfometria vertebrale digitale Mineralometria ossea computerizzata (M.O.C. - D.E.X.A. - Dual Energy X-ray Absorption) - Laserterapia - Magnetoterapia - Crioterapia

Si riceve per appuntamento tutti i giorni escluso il sabato dalle ore 9,00 alle 13,00 e dalle 15,30 alle 18,00

L'angolo del rebus

Caos e complessità: le sfide del mondo odierno

La terza edizione delle Giornate della salute organizzate dal Centro Studi di Medicina Integrata

Il CeSMI anche quest'anno organizza dal 3 al 5 ottobre le Giornate della Salute nella terza edizione 2008 con il titolo "Caos e complessità - Le sfide del mondo contemporaneo".

Il centro ha scelto di affrontare il tema del "caos e della complessità" perché sono intanto paradigmi della modernità e gli unici riferimenti teorici che permettono di dare senso a ciò che sta accadendo nel mondo contemporaneo. Malgrado l'obiettivo miglioramento delle condizioni di vita, l'aumento dell'offerta terapeutica, aumento della consapevolezza e della conoscenza rispetto al passato, la confusione e il malessere che attraversa l'uomo contemporaneo non può essere negata ed è sotto gli occhi di tutti.

Solo se consideriamo la "salute" un fenomeno complesso, cioè non solo fenomeno psicofisico ma il risultato di molteplici fattori culturali, sociali, storici è possibile dare senso a questo

malessere.

La prima giornata del convegno sarà dedicata all'aggiornamento e sensibilizzazione degli operatori sanitari e delle relazioni di aiuto sulle problematiche esistenziali complesse che determinano lo stato di malessere insieme a riflessioni su possibili soluzioni.

La seconda giornata sarà indirizzata al pubblico affinché la divulgazione delle tematiche che saranno trattate possa sostenerlo e fornire una possibilità di costruzione a chi è sempre più confuso ed in preda a paura, scontento, nichilismo.

La terza giornata sarà dedicata alla donna nello specifico argomento della separazione perché pensiamo che la donna, per motivi diversi, ad esempio la complessità di ruoli che deve sostenere nel mondo attuale, per citarne una, sia l'anello della società che più risenta di questa confusione e malessere.

Il tema del caos e della complessità



La terza giornata sarà affrontata dai diversi punti di vista medico, psicologico, filosofico e culturale per sottolineare che l'essere umano è molteplicità che si integra in un essere unico ed originale che fa parte del mondo in cui vive e non è un insieme di parti separate che vive in disparte da ciò che lo circonda.

Il caos quindi può dare origine ad aspetti costruttivi o distruttivi della vita a seconda del grado di consapevolezza raggiunto, della ricerca personale intrapresa, delle discipline utilizzate a tal fine e dell'uso che l'uomo ne può fare nella vita giornaliera della filosofia, della psicoterapia, dello psicodramma, dell'arte e delle artiterapie.

La complessità dell'ambiente e delle diverse forze vitali che costituiscono l'essere umano sarà oggetto del convegno e diverse saranno le modalità diagnostico-terapeutiche (agopuntura, omeopatia, riabilitazione, shiatsu, metodo feldenkrais, bioenergetica, qi gong, ecc...) affrontate per sostenere la persona nella sua manifestazione di essere umano sano o ammalato, polarità di un sistema dinamico che è la vita.

Gabriella Pravatà
dermatologa agopunttrice
presidente del CeSMI

CONSIGLIATI

ALLERGOLOGIA

DOTT. CLAUDIO RAGNO

riceve presso il Centro Allergologico "Ragno", Via XII Gennaio 16 - Tel. 091327040 - Call center prenotazioni 091584114. Si eseguono: prove allergiche per asma e rinite, alimenti, anestetici, farmaci, veleno, imenotteri, dermatiti da contatto e da cosmetici.

Scheda da pubblicare

ANALISI CLINICHE

ANALISI CLINICHE E CHIMICHE

DOTT. SSA SCIUTO ROSA

Dosaggi ormonali - Test tiroidei - Markers epatite e tumorali - Celiachia - Test allergici. Prelievi a domicilio gratuiti. Via A. Cirrincione, 10 - Tel. 091 362166

Scheda pubblicata nel n. 13 a pag. 6

ANDROLOGIA

PROCREAZIONE ASSISTITA

DEMETRA

Dir. san. Dott. C. Cimino

Terapia dell'impotenza maschile - Sterilità maschile - Esame seminale - Ecografia testicolare - Varicocele maschile - Flussimetria Doppler scrotale. Via A. Pacinotti 34 - Palermo - Tel. 091 6810876/6820044 - www.centrodemetra.it

Scheda pubblicata nel n° 15 a pag. 7

ASSISTENZA

IRIS - SERVIZI ALLA PERSONA

ASSISTENZA DOMICILIARE

Assistenza anziani, malati, disabili - Servizio teleassistenza: farmaci a domicilio, consegna della spesa, riordino e piccole pulizie della casa. Via G. Pitre 164/A - Palermo - Tel. 091 7026528 - cell. 329 9504144 - www.paginegialle.it/irispa - e-mail: iriscooperativa@libero.it

Scheda pubblicata nel n. 12 a pag. 7

Avete bisogno di uno specialista, di un laboratorio, di assistenza? Per ogni necessità proponiamo un nome, accuratamente selezionato, al quale rivolgersi con fiducia. Per conoscere meglio gli specialisti, consultate le schede di presentazione che pubblichiamo una per numero. Sotto ogni annuncio troverete il numero e la pagina del giornale che ha ospitato la presentazione. Le schede sono reperibili sul nostro sito www.nellattesa.it.

CHIRURGIA PLASTICA

DOTT. FABRIZIO CASTAGNETTA

Chirurgia estetica, medicina estetica, laserterapia dermatologica e vascolare, ringiovanimento cutaneo con fraxel laser. Via Libertà 195 - Palermo - Tel. 091 6251319 - cell. 347 0690768 - Via Di Santa Costanza - 21 - Roma - Tel. 06 86580024

Scheda da pubblicare

DERMATOLOGIA

DOTT. ANGELO RAFFAELE CINQUE

Dermatologia e malattie sessualmente trasmesse.

Penoscopia, diagnosi e terapia degli HPV (condilomi), mappatura nevica, esame in epiluminescenza dei nei, diagnosi e terapia del linfedema, linfodrenaggio, diatermocoagulazione, crioterapia. Via R. Wagner 9, Palermo, tel. 091 335555.

Scheda da pubblicare

FISIOTERAPIA

GIUSEPPE PIRROTTA

Fisioterapista

Terapie domiciliari. Riabilitazione in campo ortopedico, traumatologico e neurologico. Effettua kinesiterapia e terapie strumentali (ionoforesi, t.e.n.s., magnetoterapia, ecc.) Per appuntamento: 338-8158379

Scheda pubblicata nel n. 11 a pag. 7

GASTROENTEROLOGIA

DOTT. SERGIO PERALTA

Dirigente Medico U.O. di Gastroenterologia ed Epatologia - Respon-

sabile U.O.S. di Endoscopia Digestiva Policlinico, Piazza delle Cliniche 2, 091 6552186 - Studio, Istituto Medico, Via Notabartolo 35, 091 345029, Palermo

Scheda da pubblicare

GINECOLOGIA

PROCREAZIONE ASSISTITA

DEMETRA

Dir. san. Dott. C. Cimino

Terapia della sterilità - Fecondazioni assistite - Ecografie ostetriche, ginecologiche e al seno - Colposcopia - Isteroscopia - Menopausa - Densimetria ossea. Via A. Pacinotti 34 - Palermo - Tel. 091 6810876/6820044 - www.centrodemetra.it

Scheda pubblicata nel n° 15 a pag. 7

MALATTIE INFETTIVE

DOTT. RAIMONDO GRACEFFA

Specialista malattie infettive del fegato già direttore malattie infettive Policlinico universitario di Palermo Via A. Cirrincione, 10 - Tel. 091542759 - cell. 337515050

Scheda pubblicata nel n°18 a pag 7

MEDICINA INTEGRATA

STUDIO PROGETTO MED.I.CO.

Medicina Integrata Complementare

Dott. Palmeri

Flebologia, estetica, nutrizionistica, omeopatia, ecodoppler, meso-pessoterapia. Via Terrasanta, 39 - tel. 091 7302828 www.studioprogettomedico.it

Scheda pubblicata nel n° 14 a pag. 7

NEFROLOGIA

DOTT. RAFFAELE ANNALORO

Specialista in Nefrologia medica. Riceve per appuntamento in piazza Europa 19/C - Palermo . Tel. 091 522991.

Scheda da pubblicare

OCULISTICA

CENTRO DIAGNOSTICO OCULISTICO

SAS DOCT. SSA M. ROSSELLA

MACEDONIO

Accreditato con il S.S.N.

Via Villa Sperlinga 3 - Palermo - Tel. 091 346739 e-mail: centromacedonio@libero.it. Si riceve per appuntamento

Scheda pubbl. nel n.10/2008 a pag. 7

ODONTOIATRIA

DOTT. GIUSEPPE NOCERA

Terapia delle disfunzioni cranio-mandibolari - Kinesio-elettromiografie - Ortodonzia Via Massimo D'Azeglio, 9/B Tel. 091 343308

Scheda pubblicata nel n. 24 a pag. 7

PEDAGOGIA CLINICA

ANPEC

Associazione Nazionale Pedagogisti Clinici

Centro di prevenzione, diagnosi e interventi d'aiuto alla persona di ogni età. Via M.se Ugo n.56 Palermo. Per appuntamento 339 4249483. www.pedagogiaclinica.com

Scheda pubbl. nel n. 16/08 a pag. 7

PSICOLOGIA

DOTT. SSA CONCETTA MEZZATESTA

Specialista Psicoterapia - tecnica E.M.D.R. Consultazioni individuali e di coppia. Psi-codiagnosi e perizie psicologiche. Trattamento di depressioni, ansia e traumi psicologici. Via Principe di Villafranca, 54. Tel. 091 7302923 - cell. 3470195627

Scheda da pubblicare

■ L'ANGOLO DEL FARMACISTA

Il foro per l'orecchino? Meglio rivolgersi al farmacista

Perché per forare l'orecchio è consigliabile rivolgersi ai farmacisti? Perché operano in ambiente certamente più indicato al rispetto delle più elementari norme d'igiene.

Non tutti sanno che anche la semplice foratura dell'orecchio - se eseguita senza procedure di sicurezza - potrebbe generare infezioni e allergie favorendo la trasmissione di malattie o più semplicemente potrebbe rivelarsi particolarmente dolorosa e, quindi, poco indicata per i più piccoli.

Per questi motivi è importante affidarsi ad un operatore qualificato come il farmacista cui ci si rivolge abitualmente per l'acquisto di medicine o altri prodotti sanitari. Il farmacista, infatti, essendo un operatore sanitario, è la figura più adatta per offrire questo servizio in condizioni di assoluta sicurezza, igiene e professionalità.

Inoltre, il dispositivo utilizzato per questo tipo di operazione contiene una capsula sterile che ospita al suo interno l'orecchino - che deve rispettare le direttive Nichel - con una chiusura di sicurezza per i bambini.

Angela Bonafede
farmacista



■ MANGIARBENE

L'anguria



L'anguria è il frutto principe dell'estate essendo fresco, dissetante ed aromatico.

Quando fa caldo è in grado di assicurare un apporto idrico prezioso, essendo composta per il 95.3% del suo peso da acqua. Inoltre ha solo lo 0.2% di fibre, che la rende accessibile a tutti senza provocare danni all'intestino, mentre sono presenti in buone quantità la vitamina A, C,

B1 e B6, ma anche minerali come il potassio e il magnesio, molto utili per sconfiggere la stanchezza dovuta al caldo, e in quantità minori anche calcio, fosforo ed altri oligoelementi essenziali come ferro, zinco e manganese.

Nonostante il suo sapore dolce, l'anguria non mette a rischio la linea: una porzione di 200 g fornisce solamente 32 calorie. Si tratta infatti di un frutto ipocalorico. Il suo sapore dolce permette di sfruttare questo spuntino rinfrescante anche come ottima merenda oppure per dessert per dopo i pasti.

A renderla così dolce è il fruttosio, che costituisce il 37% degli zuccheri totali.

a cura dello **Studio "Nutrizione e Dietetica"**

GELO DI "MELONE"

Ingredienti: 1 anguria di circa 5 chili 100 gr di zucchero per ogni litro di succo 80 gr di amido per ogni litro di succo 50 gr di capello d'angelo 20 gr di cioccolato fondente Fiore di gelsomino.

Preparazione: Fate fondere il fiore di gelsomino e tagliate a pezzi il melone. Dopo aver tolto la buccia ed i semi, passatelo al setaccio o in un passa-pomodoro e versate il succo ottenuto in una casseruola, aggiungendo l'amido, lo zucchero e l'infuso di gelsomino. Mettete la casseruola sul fuoco e fate restringere il tutto, cuocendo a fuoco molto basso e mescolando sempre. Non appena sarà leggermente addensato, versatelo in stampini dalla forma voluta, oppure dentro le coppette di plastica per alimenti. Lasciate raffreddare per un'ora circa. A questo punto avrete ottenuto il gelo, al quale aggiungerete il capello d'angelo ed il cioccolato fondente tagliato a pezzetti. Guarnite il tutto con altro fiore di gelsomino appena cotto. Servite a tavola.

ANNUNCI IMMOBILIARI

AFFARE

Vendesi ad Altavilla splendida villa con piscina, nuova costruzione, accuratamente rifinita e arredata, prato all'inglese. superficie complessiva 1.000 mq. Vero affare. Trattativa riservata. Telefonare 338 1411643

AFFARE

Vendesi luminoso tre vani parquettato, cucina abitabile, servizi, ripostiglio, circa 100 mq. Buone condizioni. Zona Marchese di Villabianca. Trattativa riservata. Telefonare 338 1411643

AFFARE

Vendesi deliziosa villa recente costruzione in collina Casteldaccia 3 minuti dalla statale, vista sul mare, oltre 170 mq su due elevazioni su 1650 mq di terreno alberato. Piano terra: ingresso con salone 60 mq, camera, bagno, cucina. Primo piano: tre camere da letto, più cameretta in mansarda, bagno. Ampia terrazza, patio intorno alla casa, seconda cucina esterna. Ampio garage. Telefonare 338 1411643

AFFARE

Vendesi luminosissimo quattro vani più servizi sesto piano, circa 130 mq. buone condizioni, zona Abruzzi/Europa. Prezzo affare. Telefonare 338 1411643

AFFARE

Vendesi nuda proprietà appartamento 4 vani mq. 130 ottime finiture, zona Leonardo Da Vinci: salone, due ampie stanze d'abitazione, cucina abitabile, doppi servizi, tre armadi a muro, veranda, porta corazzata, posto auto, riscaldamento centralizzato. Telefonare 338 1411643

RECAPITI UTILI

GUARDIE MEDICHE

Palermo: Porrizzi 1
via Carmelo Onorato

Palermo: Cantieri Navali 1 via
Massimo D'Azeglio

Palermo: Libertà 1

presso Ospedale Casa del Sole
Palermo: Libertà 2

presso Ospedale Casa del Sole
Cefalà Diana

Aliminusa

Santa Cristina Gela

Pioppo frazione di Monreale

Albanese: 091 7038111

Ingrassia: 091 7033111

Buccheri La Ferla: 091 479111

Amb. Pediatrico: 091 7035469

AMBULANZE

C.R.I.: 091 306644

Misericordia: 091 6842826

PRONTO SOCCORSO

Avel: 091 6211368

Mondello: 091 6841264

OSPEDALI

Aiuto Materno: 091 7035465

Villa Sofia: 091 7801111

Cervello: 091 6802111

Civico: 091 6661111

Osp.dei Bambini: 091 6061111

Onc.co Ascoli: 091 6661111

Policlinico: 091 6551111

Guadagna: 091 7037276

Psichiatrico: 091 7033111

Casa del Sole: 091 7035111



■ A PALERMO

Dal 20 al 27 settembre
Ajello via G. Villani 16/18
(Pagliarelli) - tf. 0916682438
Bonsignore v.le Reg. Siciliana
2322 (M. Agip) - tf. 091400219
Consiglio D. via Pitrè 118/D
(Altarelli) tf. 091212141
Cupani F. via Mater Dolorosa 2
(Pallavicino) - tf. 0916710628
Fatta C. via S. Maria di Gesù 3/A
(Guadagna) - tf. 091447268
Lauricella G. via Volturmo 83
(Porta Carini) - tf. 091321027
Petrone G. c.so Vitt. Emanuele
488 - tf. 0916511879
Raiata via Ciaculli 130 (Ciaculli)
tf. 0916301198
San Michele via Sciuti 77/H
tf. 091343505
Vetro G. via E. Amari 121 (ang.
Roma) - tf. 091587775

Dal 27 settembre al 4 ottobre
Agnello M. via P. Scaglione 10
(Brunelleschi) - tf. 091202821
Cali D. via M.se Roccaforte 108
(ang. Cordova) tf. 091361887
Cerasola M. L. via Don Orione 28 -
tf. 0916379559
Gerardi A. via Sardegna 25
(Nebrodi) tf. 091527437
Mandalà F. via Villagrazia 575
(Villagrazia) - tf. 091430168
Policlinico via Rocco Jemma 54
(Policlinico) - tf. 0916165489
Puglisi via XXVII Maggio 32
(c.dei Mille) - tf. 0916214441

Spataro R. D. via Bordonaro 22
(Verg. Maria) - tf. 091544858
Tedesco P. via Dante 15
tf. 091586775
Teresi M. via Maqueda 13
tf. 0916162179
Valerio C. via Cavour 79
(Prefettura) - tf. 091583195

FARMACIE NOTTURNE
Antica Farmacia Giusti
via Giusti 8 - tf. 091309076
Bonsignore v.le Regione Siciliana
2322 - tf. 091400219
Cali D. via M.se Roccaforte 108
(ang. Cordova) - tf. 091361887
De Gasperi p.zza De Gasperi 32
tf. 09152140
Di Mino S. p.zza Ottavio Ziino 31
tf. 0916814016

Fatta C. via S. Maria di Gesù 3
(Guadagna) - tf. 091447268
Inglese via M. Stabile 177
tf. 091334482
Lo Cascio Mendola via Roma 1
(Stazione) - tf. 0916162117
Menni G. via Archimede 182
tf. 091 320461
Orlando F. via N. Garzilli 56
tf. 0916251593
Ponte Oreto via Oreto 322/a
tf. 091444537
Sacro Cuore p.zza P.pe Campo-
reale (Agip) - tf. 091214137
Sferlazzo M. p.zza Porta
Montalto 6 - tf. 0916511868
Strasburgo v.le Strasburgo 202
tf. 091527986
Tulone via Aspromonte 97
tf. 091206017

Verga E. c.so Calatafimi 468
tf. 091423785
Zuffi M. via I. Rabin (ang.
via Rizzo) - tf. 091544894



Dal 21 al 27 settembre

■ A BAGHERIA
Giambalvo G. via Dietro la Certosa
37 - tf. 091 962683
■ A PARTINICO
Minore F. c.so dei Mille 196
tf. 091 8781062

Dal 21 al 27 settembre

■ A CARINI
Pellerito R. p.zza della Regione 9
(Villagrazia) - tf. 091 8674202
■ A CEFALU'
Vacanti D. via Vazzana 6
tf. 0921 422566
■ A CORLEONE
Mongiovi A. via Don G. Colletto 42
- tf. 091 8464921
■ A MARINEO
Martorana M. F. via Falcone e
Borsellino 82 - tf. 0918725178
■ A MONREALE
Zuccaro G. via A. Veneziano
85/87 - tf. 091 6404
■ A TERMINI IMERESE
Morreale P. via V. Emanuele 54
tf. 091 8141495

Rivolgiti con fiducia al tuo farmacista territoriale
Troverai competenza, professionalità, gentilezza
Per informazioni collegati al sito della Federfarma
www.federfarma.it

Desiderata Salute

30' minuti
di informazione su Salute & Sanità
dalla parte del Cittadino...
con Emilio Galbo
Ogni Sabato alle 23,45
e replica la Domenica alle 13,25

in onda anche su 830 Sky sabato alle 13,20 e 842 Sky giovedì alle 18,00

7 GOLD **tele rent** **SKY** Canale UHF 41

AZIENDA GRAFICA EDITORIALE **publiscicula**

LIBRI
GIORNALI
RIVISTE
DEPLIANTS
EDIZIONI DI LUSO
POSTER
MANIFESTI

Arti Grafiche & Stampa

SICILIATEMPO

Via Pietro Nenni, 3 • 90146 Palermo
Tel. 091.6883828 PBX • 091.6883791
Fax 091.6883829
publiscicula@libero.it
publiscicula@publiscicula.srl.it
www.publiscicula.srl.it

Più PrimeCare
Più allunghi il buon vivere

PrimeCare di Progress Assicurazioni S.p.A.
una polizza medica per chi la vita vuol godere.

Con PrimeCare ottenere il rimborso delle spese è semplice, veloce e conveniente.
Per maggiori informazioni rivolgersi all'Agente Progress di vostra fiducia.

Progress Assicurazioni S.p.A.
Piazza A. Gemelli, 3, 90143, Palermo
Tel: 091286111 Fax: 0916258331
www.progressassicurazioni.it

Progress
Assicurazioni Spa - Gruppo Mediobanca