

■ PUNTI DI VISTA

## Le scelte difficili

**D**i recente mi è accaduto di entrare in un luogo che mi ha fatto riflettere. Si tratta di un negozio dove è possibile acquistare oggetti, libri, tisane, cibi integrali provenienti da diverse parti del mondo che non partecipano alla spartizione della "grande torta" del mercato globale.

Quando ci rechiamo nei comuni esercizi, in genere, acquistiamo merce di aziende o provenienti da luoghi di produzione appartenenti alla porzione più ricca del mondo. Spesso a guidarci è la pubblicità con le sue lusinghe e con la forza occulta della persuasione. La pubblicità ha dei costi, che vengono ricaricati sul prezzo della merce.

"L'altro mercato", come viene definito tutto quel che proviene dalle zone meno ricche, riempie gli scaffali di questo singolare negozio, col fascino delle etnie lontane e ancora sane. L'atmosfera è pacata e dolce, come ci si può aspettare in un luogo dove regnano forti convinzioni e sete di giustizia.

Il ricavato dei miei acquisti andrà in buona parte a riequilibrare i disequilibri tra Nord e Sud del mondo. Questo mi piace. Mi dà gioia. Mi fa sentire subito complice di qualcosa di buono.

Leggo il contenuto dei prodotti naturali: la tisana per il giorno e per la notte, i drenanti, le erbe carminative, tutto sembra contenere una saggezza antica.

Scopro che il locale è attrezzato per la vendita dei prodotti agricoli biologici. Immagino prezzi elevati. Con mia meraviglia mi accorgo che ci deve essere qualche passaggio in meno, nella catena che dal produttore giunge sino a me. Sì, perché i prezzi sono buoni, e la qualità pure.

Mi affascina il sapore delle mele, l'odore delle pesche, il colore delle carote. Fermandomi a guardare noto i distributori di detergente biodegradabile. Qui si giunge coi bidoncini e si riempie, per evitare di mettere in giro troppa plastica inutile. Intorno a me persone pulite e sguardi sereni, gli sguardi di uomini e donne impegnati a salvare il mondo con le loro scelte difficili.

A salvare il mio mondo. Grazie.

Diego Fabra

## A Terrasini le nuove terapie del diabete

**S**i è tenuto a Città del Mare il I Congresso regionale della Società italiana medici diabetologi ospedalieri - SIMDO - dal titolo "Giornate diabetologiche mediterranee", organizzato dall'U.O. di Diabetologia dell'Ospedale Civico di Partinico, in collaborazione con le Università di Palermo, Messina e Catania, il Coni e la Federazione dei medici sportivi italiani nonché le più importanti Società scientifiche italiane di diabetologia. Nel corso dell'importante manifestazione sono stati affrontati temi riguardanti le nuove terapie del diabete e presentato in anteprima il primo sistema ad ansa chiusa (pancreas artificiale) da parte del dr. D. Raccach dell'Università di Marsiglia.

Al Convegno hanno preso parte i più importanti studiosi di diabete in ambito nazionale ed internazionale.

Contestualmente al Convegno ha avuto luogo la maratonina di cinque chilometri che si è svolta a Terrasini. L'iniziativa che aveva per titolo "Correre e passeggiare per la salute", è stata organizzata in collaborazione con l'Associazione regionale diabetici, l'Associazione atletica Terrasini, il Coni e la Fims. La maratonina ha coinvolto personalità del mondo della medicina, dell'assistenza, del volontariato e dello sport nell'ottica della crescita sociale, del miglioramento della qualità di vita e dell'assistenza alle persone con diabete. (g. s.)



Terrasini (panorama)

### ASSOCIAZIONE O.N.L.U.S. "SAGGEZZA"

assistenza domiciliare anziani e disabili 24 ore su 24

Via Cerda 19 - Palermo - Tel/Fax 091 8671508  
Cell. 329 1531251 - 347 0685793 - e-mail: saggezzaSN@libero.it

**INAP**

ISTITUTO NAZIONALE  
ASSISTENZA PREVIDENZIALE  
TEL. 346 0424837

1° centro in Italia dal 1973 specializzato  
nelle pratiche per il riconoscimento di  
**INVALIDITA' CIVILE-INPS-INAIL**

tempi estremamente ridotti

CONSULENZA  
ED ASSISTENZA  
AMMINISTRATIVA  
E GIUDIZIARIA  
TOTALMENTE  
GRATUITA\*

- PRESENTAZIONE DOMANDE AMMINISTRATIVE (INPS-INAIL-INPDAP)
- RECUPERO VECCHIE PRATICHE INEVASE O RESPINTE
- CONTENZIOSO GIUDIZIARIO
- RICOSTITUZIONE PENSIONE (RISCHIO AMIANTO)
- ASSISTENZA DOMICILIARE MEDICA E LEGALE IN CASO DI INTRASPORTABILITA' DELL'ASSISTITO
- CONSULENZA MEDICA
- PRESENTAZIONE DOMANDE (PENSIONI, INDENNITA', BENEFICI ASSISTENZA, PRATICHE PER MINORI E PORTATORI DI HANDICAP)
- RICORSI GIUDIZIARI E AMMINISTRATIVI

\* non è dovuto alcun compenso o parcella dall'assistito nella fase amministrativa e giudiziaria, sia in caso di esito positivo che negativo della pratica

PER MAGGIORI INFORMAZIONI TELEFONA AL  
O VISITA IL SITO WEB **WWW.INAP.IT**

Numero Verde  
**800 134 851**  
Lunedì - Venerdì 9.30-13.30/14.30-18.30

**SPECIALE PENSIONATI**

**CONDIZIONI CHE NON TEMONO CONFRONTI**

ti diamo **NETTI**

**€ 15.000**

paghi solo rate fisse di

**€ 183**

nessun  
costo  
aggiuntivo

Numero Verde Gratuito

**800 26 77 09**

**ASSIFIN ITALIA s.r.l.**

Corso Tukory, 280 - PALERMO  
on line: [www.assifinitalia.it](http://www.assifinitalia.it)

POSTAGGIO GRATUITO

L'esempio di rimborso con finanziamento mediante contratto "F" della durata di 120 mesi, la polizza assicurativa sulla vita è stipulata per un'età di anni 65.

Salvo approvazione della banca. Tassi di interesse e commissioni di cui al prospetto informativo. Offerta riservata ai clienti della banca. Per maggiori informazioni rivolgetevi al vostro consulente.

# Curare l'estetica è sempre una scelta salutare

Le soluzioni al problema di sovrappeso, obesità, in estetismi cutanei nell'acquisizione di uno stile di vita appropriato

**L**obesità è una delle malattie più diffuse nel mondo moderno e la sua diffusione è legata all'evoluzione delle abitudini alimentari e degli stili di vita. L'associazione di uno stile di vita sedentario e di abitudini alimentari quantitativamente e qualitativamente scorrette ne è la principale causa.

Il principale intervento nutrizionale per prevenire il sovrappeso è il privilegiare cibi a bassa densità energetica, come frutta e verdura, evitando alimenti eccessivamente calorici. Queste scelte alimentari contribuiscono ad aumentare il senso di sazietà e a favorire l'assunzione di micronutrienti che migliorano il nostro metabolismo e ci permettono di mantenere il nostro peso-forma.

All'intervento nutrizionale va ovviamente associata la correzione dello stile di vita in favore di una maggiore attività fisica. La definizione di sovrappeso e obesità (che non sono necessariamente la medesima cosa) dipendono da due importanti parametri fisici: il primo prende il nome di "Indice di massa corporea" ed è un valore adimensionale in funzione del peso e dell'altezza; il secondo è la percentuale di massa grassa ed è un rapporto percentuale tra la massa grassa dell'organismo e la massa complessiva dello stesso. In sostanza, il sovrappeso - come dice la parola - è un eccesso di peso; l'obesità, invece, è la situazione fisica per cui il valore percentuale di massa grassa va oltre i limiti suggeriti da alcune

tabelle salutistiche nelle quali mediamente il confine è 20 -25 per cento.

Per affrontare questo grave squilibrio del nostro metabolismo e della nostra massa corporea e per prevenire patologie gravi come quelle cardiocircolatorie, interviene la medicina estetica.

Si tratta di una branca della medicina che si occupa di correggere o eliminare gli inestetismi del viso o del corpo senza ricorrere alla chirurgia, bensì attraverso una serie di trattamenti poco invasivi che consentono una ripresa delle normali attività in breve tempo.

Gli inestetismi di cui si occupa la medicina estetica possono essere congeniti oppure possono essere acquisiti nel corso degli anni a causa dell'invecchiamento o dello stile di vita come accade nel caso della comparsa della cellulite. La cellulite - in linguaggio medico pannicolopatia edemato-fibro-sclerotica - indica una condizione alterata del tessuto sottocutaneo che è ricco di cellule adipose. Si trova sotto la pelle ed è caratterizzata da ipertrofia delle cellule adipose dove, negli spazi intracellulari, si accumulano liquidi in eccesso.

L'equilibrio del sistema venoso e linfatico (la linfa è un liquido che raccoglie i materiali di scarto degli organismi e scorre in canali del sangue) è modificato con un rallentamento del flusso sanguigno e una ritenzione di liquidi da parte dei tessuti.

Molte sono le cause che danno origine alla cellulite, spesso



dipendente da vari fattori che si sommano fra loro. Ad esempio, l'essere donna e di razza bianca è molto sfavorevole perché in essa prevale l'azione degli ormoni femminili - cioè, gli estrogeni - sui recettori specifici e la conformazione delle donne "a pera" fa sì che si abbia un accumulo di chili in eccesso nella zona dai fianchi fino al ginocchio, una maggiore ritenzione idrica e una sofferenza circolatoria.

Un'altra causa molto importante, per la quale non è possibile fare nulla, è la componente familiare, l'ereditarietà. Il problema, di solito, comincia con l'adolescenza, periodo in cui vi è una vera e propria tempesta ormonale che segna il passaggio dall'infanzia all'età adulta, si accentua nel periodo del ciclo mestruale e durante la gravidanza, quando aumenta il livello degli estrogeni e un eccessivo ristagno dei liquidi che procura un relativo aggravamento della circolazione sanguigna.

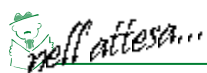
Di norma e in assenza di tratta-

mento ormonale sostitutivo, la cellulite diminuisce dopo la menopausa. Vita sedentaria o dimagrimento eccessivamente rapido sono fattori aggravanti della cellulite perché il tessuto muscolare cede evidenziando gli inestetismi. Stress e fumo, inoltre, sono altri fattori che peggiorano ulteriormente lo stato della cellulite perché lo stress aumenta il livello degli ormoni, invece il fumo ha un'azione vasocostrittiva e, aumentando i radicali liberi che peggiorano il microcircolo, accelerano l'invecchiamento cutaneo.

Diversi accorgimenti nella vita di tutti i giorni possono aiutare a prevenire la cellulite, piuttosto che costringerci a curarla. Con alcune piccole, ma costanti attenzioni, possiamo fornire al nostro corpo le informazioni necessarie a prevenire un disturbo, che inizialmente può sembrare esclusivamente estetico, ma può diventare (cronicizzandosi) un serio problema per la nostra salute. A tal proposito vi segnaliamo che dal 14 al 16 novembre presso l'Astoria Palace Hotel a Palermo si svolgeranno due "Giornate siciliane di Medicina estetica" che ci aiuteranno ad avere un approccio più informato e consapevole nei confronti dei nuovi rimedi della medicina estetica e dei trattamenti anti-age.

**Enza Bruno**

con la consulenza  
del dr. Giovanni Alberti  
specialista  
in Medicina estetica



settimanale di formazione e informazione medica per il paziente in sala d'attesa  
Registrato presso il Tribunale di Palermo al n° 11 del 29 maggio 2006  
Edizioni Associazione Nell'attesa - Palermo

Direttore responsabile  
**Francesca Patanè** (direttore@nellattesa.it)  
Direttore editoriale  
**Diego Fabra** (diego@fabra.biz)  
Vicedirettore  
**Maurizio Crispi** (maurizio.crispi@nellattesa.it)  
Comitato etico scientifico  
**Maurizio Crispi** coordinatore  
**Silvio Buccellato** servizi sanitari pubblici  
**Gaetano Cappellino** diagnostica per immagini  
**Angelo Coco** prodotti farmaceutici  
**Salvatore Crispi** diverse abilità  
**Monica D'Addelfio** pedagogica clinica  
**Diego Fabra** medicina interna  
**Mariella Falzone** area sociale  
**Sergio Fasullo** cardiologia  
**Nicola Garofalo** endocrinologia  
**Paola Geraci** ginecologia  
**Aurelio Guarraci** veterinaria  
**Rosanna Imburgia** geriatria  
**Salvino Leone** bioetica  
**Milena Lo Giudice** pediatria  
**Vincenzo Sortino** med. naturale e omeopatia  
**Silvia Tinaglia** psicologia  
**Maria Rosaria Valerio** oncologia  
Redazione - progetti - impaginazione  
**Sergio Fabra** (sergio@fabra.biz)  
**Rita Patti** (rita.patti@nellattesa.it)  
Inviata  
**Enza Bruno** (enzabruno@nellattesa.it)

Collaborano al giornale  
**Amir Abbata** (amir@nellattesa.it)  
**Alessio Fabra** (alessio@fabra.biz)  
**Giusy Egiziana Munda** (giusymunda@nellattesa.it)  
Vignettista  
**Pienrico Di Trapani** (picoditrapani@libero.it)  
Responsabile commerciale  
**Marcello Barbaro** (commerciale@nellattesa.it)  
Consulenti commerciali  
**Natalia S. Gattuso** (nataliagattuso@nellattesa.it)  
**Emanuele Giglio** (emanuelegiglio@nellattesa.it)  
**Rosario Rizzuto** (rosariorizzuto@nellattesa.it)  
Distribuzione  
**Giusy Noto** (redazione@nellattesa.it)  
Redazione, uffici: **Via Vaccarini 36 - Palermo**  
Tel/Fax: **0916255846** web: **www.nellattesa.it**  
e-mail **redazione@nellattesa.it**  
Stampa  
**Publicicula s.r.l.** Via Pietro Nenni 3 Palermo  
(www.publiciculasrl.it)  
Questo numero è stato stampato in 10.000 copie  
Chiuso in tipografia il 7 ottobre 2008  
Pubblicità inferiore al 50%  
Gli articoli firmati riflettono esclusivamente l'opinione degli autori.  
E' consentita la riproduzione citandone la fonte  
"Baffino" è stato realizzato da **Letizia Romano**  
(romano.letizia@libero.it)



**ORTOPEDIA C.O.A.M.**  
di Vincenzo VARRICA & C. S.a.s.  
assistenza e disbrigo pratiche

**COSTRUZIONE SU MISURA**

Calzature ortopediche, plantari, docce di posizione, protesi e tutori, busti e corsetti, sistemi di postura



**COMMERCIALIZZAZIONE E FORNITURA**

Carrozine da comodo manuali ed elettriche, deambulatori, passeggini, sistemi di postura, letti ortopedici, ausili antidecubito, stampelle e bastoni, pannolini e traverse, cateteri e ausili per stomizzati, protesi e reggiseni post-mastectomia, calzature ortopediche di serie, collari, busti, ginocchiere, cavigliere, fasce per l'immobilizzazione, misuratori di pressione, aerosol.



si effettua inoltre esame  
baropodometrico computerizzato

Sede Legale: 90145 PALERMO - Via Malaspina, 57/63  
Tel. 091.6261114 - 091.6261078 - Fax 091.7828082

Sede Secondaria: 90039 Villalba (PA) - C.so V. Finocchiaro, 6  
Tel. 091.6141931 - 091.6143127 - Fax 091.6141033



# Il trapianto di organi può salvare una vita

*Una corsa in ospedale. Il check-up generale rivela che il cuore non ce la fa più. L'unica soluzione è trovarne uno nuovo...*

In un giorno di settembre, quest'anno, Angelo di quarantatré anni, ricoverato presso il reparto di terapia intensiva dell'ospedale Ingrassia, ha lasciato questa vita - che amava pur in mezzo alle sue tante sofferenze - per un altro mondo che, si spera, sia senza dolore.

Angelo soffriva di una grave malattia cardiaca che si definisce "scompenso cardiaco refrattario alle normali e usuali terapie mediche" che, essendo arrivata all'ultimo stadio, necessitava di trapianto cardiaco.

## organo sano

Cos'è il trapianto cardiaco? È l'intervento chirurgico che prevede la sostituzione del cuore gravemente malato con un organo sano proveniente da un donatore in stato di morte cerebrale. Il trapianto cardiaco è oggi la terapia risolutiva di una serie di cardiopatie estremamente gravi nelle quali le terapie farmacologiche e non farmacologiche alternative non sono più in grado di assicurare una sopravvivenza e/o una qualità della vita adeguate.

Deve essere chiaro a tutti che il trapianto è, attualmente, l'unica terapia possibile di molte patologie a prognosi infausta, come la cardiomiopatia dilatativa, la cirrosi epatica,



le epatiti fulminanti, tossiche o virali. In questi casi, eseguire un trapianto vuol dire salvare una vita e la difesa della vita è, per noi medici, un imperativo deontologico.

## ostacoli ai trapianti

Le cause dell'insufficiente realizzazione di trapianti (dovuta alla scarsità di donazioni) sono certamente molteplici: la mancata segnalazione del paziente in morte cerebrale; la difficoltà nel mantenimento del donatore; il mancato consenso (l'opposizione dei congiunti impedisce il prelievo di organi solo nel 15-20 per cento dei casi).

In attesa anche di norme di legge attualmente in iter da parte del Governo ("Disposizioni in materia di trapianti") cerchiamo di informarci e di creare una nuova cultura della donazione.

Caro amico Angelo ti avevamo promesso che saremmo andati a prenderci una pizza dopo il trapianto, accontentati di questo piccolo articolo. E come dice l'etimologia del tuo nome, assisti noi ed i malati in attesa di trapianto.

**Sergio Fasullo**  
cardiologo

Ospedale Ingrassia di Palermo

## inbox

### Rivoluzione in neurochirurgia

Si chiama "Awake surgery": è la neurochirurgia a paziente sveglio. Un recente congresso internazionale di settore, a Verona, ha stabilito le prime linee guida, al fine di individuare i candidati adatti a tale tipo di operazioni. Infatti farsi manipolare il cervello, essendo perfettamente svegli e coscienti, non viene definita esattamente come una passeggiata.

### Sparare all'obiettivo emicrania

Da molti anni si susseguono le ricerche neuro farmacologiche sulle cause e le possibili soluzioni all'emicrania. La malattia, infatti, nelle sue forme più serie è malattia sociale invalidante. È stato individuato un nuovo bersaglio. Si tratta del recettore CGRP, che ammalia nei soggetti affetti da cefalea. Sarebbe già pronto anche il rimedio efficace, il "telcagepam", ma si attendono conferme.

### Influenza "acqua e sapone"

Il Ministero della Salute, nel diramare le misure efficaci per prevenire l'influenza e le sue nocive conseguenze, mette al primo posto dei consigli l'antica "acqua e sapone". Sembra infatti che l'igiene delle mani, frequente e attenta, resti tuttora la migliore arma per frenare la diffusione del virus. Seguono altre ovvie raccomandazioni, come coprire la bocca se si starnuta o stare a casa quando si è malati. La prudenza non guasta.

### Cibi spazzatura ingrassano anche i poveri

L'obesità è una delle maggiori minacce per la salute mondiale. Sorprendentemente gli obesi non sono solo appartenenti alla classe dei ricchi. Anche le persone che vivono in condizioni di povertà, secondo le stime dell'Organizzazione Mondiale della Sanità, cadono in questa minaccia. Tutto effetto dei cibi cosiddetti "spazzatura", diffusi dalla civiltà industrializzata anche nei Paesi del terzo mondo.



**KINESIO TAPING® Italia**

[www.kinesioitalia.it](http://www.kinesioitalia.it)

[www.kinesiotapingitalia.it](http://www.kinesiotapingitalia.it)

Non un bendaggio funzionale

è un **bendaggio adesivo elastico con effetto terapeutico biomeccanico**

- previene la fatica muscolare ■ allevia il dolore ■ riduce l'infiammazione
- riduce l'edema ■ aumenta il ROM ■ previene i crampi ■ educa il muscolo debole ■ evita l'estensione eccessiva o contrazione

**senza farmaco**

- colpo di frusta ■ menisco
- edema ■ epicondilita ■ tendinosi
- sublussazione della spalla
- osteoartrite del ginocchio ...

tunnel carpale



tendinite rotulea



fascite plantare



rizoartrosi



Toni Graziano:  
cell. 392 1341362  
cell. 329 0250873  
a.graziano3@tin.it

# Il mio problema? Lo risolvo rappresentandolo

## Lo psicodramma come metodo terapeutico di gruppo

**L**o psicodramma è una rappresentazione teatrale improvvisata, dove far vivere i nostri "personaggi" interiori anche attraverso i personaggi immaginari dei sogni, delle fiabe, delle storie, scegliendo gli "attori" tra i partecipanti al gruppo. Per le sue caratteristiche viene utilizzato come metodo terapeutico. Attraverso la rappresentazione del nostro mondo interiore, si sperimenta la magia del teatro che rende tutto possibile, si può andare nel passato, nel futuro, trasformare qualsiasi situazione, sperimentare le proprie potenzialità, affrontare il nuovo, i disagi emotivi e relazionali. Lo psicodramma, quindi, è rivolto a tutti coloro che vogliono avere l'occasione di dare spazio al desiderio di cambiamento, esplorando se stessi, le proprie relazioni, imparare a superare il dolore e scoprire i propri talenti.

### strumento potente e duttile

Nasce con Moreno ma, essendo il linguaggio teatrale uno strumento molto potente e nello stesso tempo duttile e flessibile, si è evoluto negli anni, tanto da venire utilizzato in diversi contesti sia come tecnica, per esempio il role play usato nelle simulazioni, sia come metodo terapeutico nei suoi diversi indirizzi: moreniano, freudiano, junghiano, lacaniano. Lo psicodramma analitico junghiano, rispetto agli altri metodi, ha due specificità: la presenza di due operatori, un conduttore e un osservatore; la rappresentazione del sogno e delle fantasie, come aspetto fondamentale della terapia. L'importanza della rappresentazione del sogno dipende dal valore terapeutico che Jung gli attribuisce, considerandolo, oltre che come il mezzo principale per accedere all'inconscio, il canale attraverso cui quest'ultimo invia messaggi sulla situazione del sognatore vista da un'altra otti-



ca, sviluppando così conoscenza e consapevolezza di sé. Raccontiamo la storia di alcune donne che hanno fatto parte di un gruppo di psicodramma junghiano. Il gruppo ha accolto donne, tra i 35 e i 45 anni che non presentavano gravi problemi psichici, lavoratrici, tranne in un caso, accomunate da esperienze matrimoniali fallimentari. Abbiamo seguito il percorso di crescita di questo gruppo ed è stato evidente come lo psicodramma possa essere funzionale ad aiutare queste donne, che nella società della realizzazione femminile, delle donne in carriera, della globalizzazione e della velocizzazione della comunicazione, sentono un profondo disagio nel vivere tutte le potenzialità della loro femminilità. Paradossalmente in questo gruppo mancava proprio la dimensione dell'archetipo "femminile" che Jung individua nell'"anima". Assolutamente fagocitate dall'animus (archetipo del maschile), era evidente un femminile bloc-

cato che non permetteva loro di vivere appieno la propria esistenza, nelle dimensioni in cui naturalmente si manifesta (figlia, donna, moglie, madre). Vorremmo anche rilevare come questo "femminile-anima" bloccato, si presentasse in ogni partecipante come "intrappolato" nel personaggio di un mito o di una fiaba, che si manifestava periodicamente nei sogni e/o nei comportamenti. Ci soffermiamo brevemente sulla storia di una partecipante al gruppo. G., 36 anni, fa richiesta di sostegno dopo la separazione dal marito che vive drammaticamente. G. può essere identificata come la "Bella addormentata" o la "donna ombra". In uno dei primi incontri si rappresenta con una maschera, e dice che in questo momento della sua vita si sente impotente, bloccata, oppressa dalle responsabilità. Viene giocata la scena in cui G. è sia la maschera, che se stessa e nel cambio di ruolo G. si mette distesa, come "addormentata".

Ci viene in mente l'immagine della bella addormentata, che aspetta un principe che la svegli. Le qualità brutta-bella nelle fiabe sono un corrispettivo della cattiveria-bontà, la strega è anche brutta e le fanciulle belle sono anche buone, tranne qualche eccezione. Se pensiamo che nella fiaba la principessa si addormenta perché una fata non è stata invitata alla sua nascita, e questo la rende cattiva, se consideriamo le fate come parti del nostro mondo interiore, forse possiamo pensare che la "bella" si addormenta perché una parte di lei è stata ignorata... Ma quale parte?

### immagini inquietanti

G. ha difficoltà ad accettare le sue parti negative, le proietta all'esterno, che nei sogni vengono fuori con immagini di diavolo che spesso hanno le sembianze dell'ex marito, o di donne velate, vestite di nero che lei non riesce a vedere. Ci sono voluti anni prima che le accettasse, ma solo attraverso l'accettazione sarà possibile la sua crescita. Il gruppo di psicodramma e la drammatizzazione del sogno possono porre ciascuno davanti a parti di sé, inaccettate rispetto all'ideale dell'io, ma questo permetterà, attraverso l'incontro con gli altri, una maggiore consapevolezza e un migliore contatto con se stessi. Prendere contatto con la propria "ombra" (in termini junghiani è l'insieme delle parti che ognuno di noi rimuove, non solo negative) significa "svegliarsi" e diventare "reali, vivi", e cioè non solo "belli e buoni" ma anche "brutti e cattivi" se è il caso. Lo psicodramma, con la possibilità di giocare le proprie storie personali ed i ruoli interni, ha permesso a queste donne di ripensare il proprio progetto esistenziale e ricominciare a vivere.

**Rosalia Billeci**  
psicoterapeuta e psicodramma  
terapeuta del Ce.SMI

**medeu.it**

Il quotidiano on-line di informazione,  
documentazione e ricerca socio sanitaria

[www.medeu.it](http://www.medeu.it)

### **DOTT. VINCENZO SORTINO**

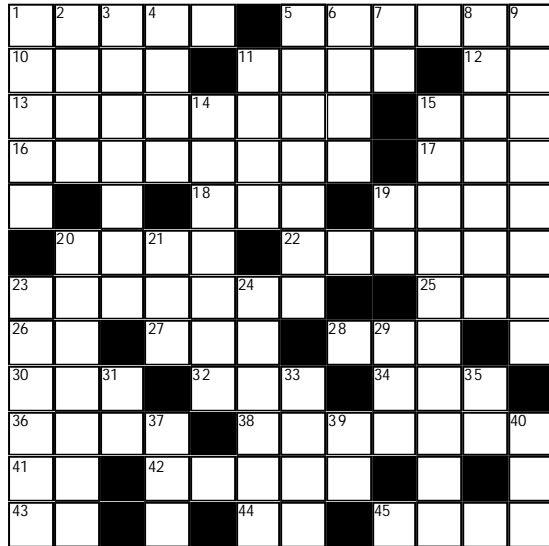
Specialista in Nefrologia, Omeopatia, Omeomesoterapia  
per trattamento di cefalee, cellulite, dolori articolari

Via Maggiore Toselli, 85 - Tel. 0916269711- cell. 347 5143449

### **Studio Nutrizione e Dietetica**

▶ perché il tuo corpo non sia solo un peso  
per appuntamento telefonare al numero 334 9479347

a cura di Rita Patti



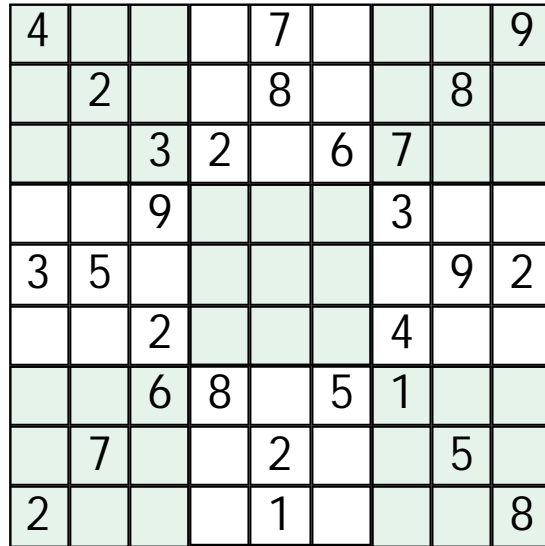
**ORIZZONTALI**

1 I parassiti della scabbia 5 Passare sotto silenzio 10 Sommità, vertice 11 Il verbo del prodigo 12 Avanti Cristo 13 Lo sono la pecora e il cavallo 15 Una sedia senza pari 16 La si cerca quando si ha bisogno 17 Piccola unità del computer 18 Puntini della pelle 19 Un saluto amichevole 20 Lo è qualcosa che fa tendenza 22 Miscela incendiaria 23 Allegre

25 National European Bureau 26 Iniziali della Magnani 27 Mohammed pugile 28 Rete televisiva inglese 30 Passeraceo melodioso 32 I primi rudimenti 34 Un topo a Parigi 36 Il nome di Satie 38 La figlia del Corsaro Nero 41 Iniziali di Redford 42 Scalogna nera 43 Sigla di Aosta 44 Inizio di otto 45 Si gusta la sera

**VERTICALI**

1 Un gustoso condimento per l'insalata 2 Il "pastore" che fondò l'impero persiano 3 Poco chiaro 4 Con guard delimita l'autostrada 5 Fette di pane imburrate 6 Se le danno i boriosi 7 Caserta 8 Lo è un certo tipo di pneumatico 9 Antico sacrificio 11 La porta la sposa 14 Raffredda il radiatore 15 Decolora 19 Iniziali di Pavese 20 Grave malattia dei cani 21 Nuora d'Isacco 23 Cerca di evitarla il reo 24 Fischio sottile e acuto 29 Comune del Piemonte 31 Vittorio Emanuele primo re d'Italia 33 La pistola del cowboy 35 Turbo Diesel 37 Scatola di montaggio 39 Precede il si 40 Misura terriera



Il gioco non è solo un passatempo, ma un utile esercizio delle facoltà intellettive. E' un'azione solo in apparenza banale: o semplice. In realtà si tratta di una palestra che stimola le cellule mentali e permette di mantenere un ottimo stato di forma, a venti come a novant'anni...e oltre.

**COME GIOCARE A SUDOKU**

Si devono disporre le cifre da 1 a 9 in una griglia quadrata di nove caselle per lato suddivisa in altrettanti riquadri, in maniera che in ciascuna riga, colonna e sezione ogni cifra compaia una sola volta.

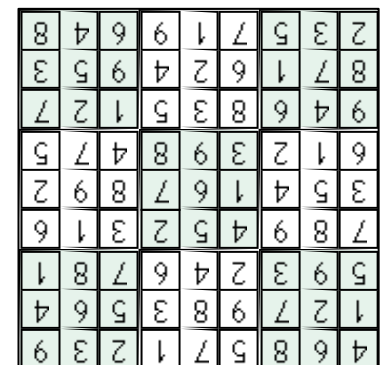
Per dare al solutore un punto di partenza, alcune caselle sono già riempite: la loro quantità determina il grado di difficoltà dello schema. Si procede ragionando per esclusione e scrivendo un numero soltanto quando si è sicuri, senza tirare o indovinare.

**soluzioni dei giochi**

**SOLUZIONE DEL CRUCIVERBA**

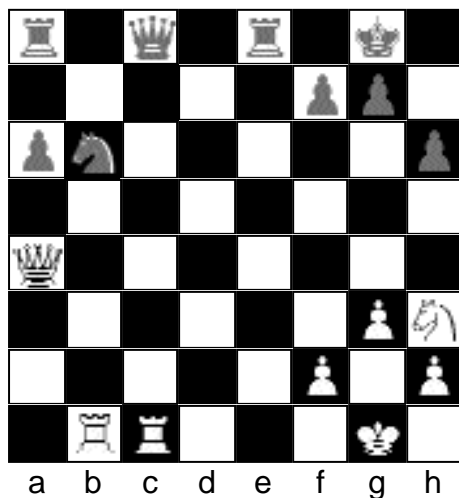


**SOLUZIONE DEL SUDOKU**



**SOLUZIONE DEL QUESITO SCACCHISTICO**

La donna e il cavallo bianchi sono minacciati, ma anche la donna nera lo è. Il Bianco ha evitato Txb5??, che perde la qualità a causa di ... Dxc1+, e Dh4? - Dh7, dopodiché il Nero mantiene il pedone in più. Invece, ha proseguito con Txb8 - Cx4; Td1 intrappolando il cavallo. Il Nero ha subito abbandonato.



**8 Il quesito scacchistico**

6 Il Nero ha giocato la mossa ...Cd7xb6 sperando di guadagnare un pedone. Quale pecca presenta la sua idea?

a cura del Centro Scacchi - Scuola giovanile CONI

La soluzione accanto

**Usteo & Imaging s.a.s.**  
 Studio medico dei D.ri L. Calderone e G. Cappellino & C.  
 Via Roma, 386 (Palermo) Tel. 091.329283

Ortopedia - Traumatologia - Fisiokinesiterapia  
 Radiologia digitale - RX a domicilio - Ortopantomografia  
 Telecranio per ortodonzia - Mammografia H.F. digitale Stereotassi - T.C. Spirale - Ecotomografia 3D live (internistica, senologica, ginecologica, ostetrica 3D, pediatrica, muscolo-tendinea ed osteo-articolare)  
 Eco-Color-Doppler e PWR-Doppler (vascolare, oncologico, fetale)  
 Morfometria vertebrale digitale Mineralometria ossea computerizzata (M.O.C. - D.E.X.A. - Dual Energy X-ray Absorption) - Laserterapia - Magnetoterapia - Crioterapia

Si riceve per appuntamento tutti i giorni escluso il sabato dalle ore 9,00 alle 13,00 e dalle 15,30 alle 18,00

**A.S.D.C. Dharma**

Yoga  
 Power Stretching  
 Ginnastica dolce  
 Tai-chi  
 Ginnastica per la terza età  
 Karate per bambini

Via Sampolo, 258/260 - Tel 091 307396  
 cell 3341883011 - www.associazionedharma.it



# Gli aiuti dello Stato per alleggerire il peso dell'assistenza

L'assistenza ad anziani e persone diversamente abili comporta spese notevoli. Molte famiglie si chiedono se sono previsti dallo Stato benefici che alleggeriscano questi oneri. Abbiamo chiesto alla signora Rosalia Norfo, assistente sociale, cosa prevedono le normative vigenti in materia.

**Signora Norfo, sono previsti sostegni economici da parte dello Stato per chi è affetto da disabilità e/o per le famiglie che hanno a carico un persona portatrice di handicap? Quali sono i requisiti per fruirne? E a chi ci si deve rivolgere?**

Esiste una Legge quadro, la n. 328 dell'8/11/2000, per la realizzazione del sistema integrato di interventi e servizi sociali, la cui programmazione ed organizzazione compete agli enti locali. Lo Stato assicura alle persone e alle famiglie un sistema integrativo di interventi e servizi sociali: previene, elimina o riduce le condizioni di disabilità, di bisogno e di disagio individuale e familiare, derivanti da inadeguatezza di reddito, difficoltà sociali e condizioni di non autonomia. Lo Stato, inoltre provvede alla ripartizione di un Fondo nazionale per le politiche sociali sulla

base del Piano nazionale che individua le aree del nostro Paese con maggiori esigenze di interventi sociali. Questi fondi vengono affidati alle Regioni che provvedono a loro volta, attraverso un piano di zona, a potenziare le risorse dei Comuni per i relativi interventi integrativi.

**Quindi, sono previsti fondi e strumenti per applicarli, ma tutto questo trova applicazione concreta nella realtà?**

Tecnicamente è tutto perfetto, ma in pratica siamo sempre lì a chiederci dove sono questi fondi che spettano di diritto alle persone con problemi di disabilità e alle famiglie che devono sostenere spese gravose per assicurare cure e assistenza ai loro cari. Gli unici aiuti certi e fino ad oggi sicuri sono: il contributo di

accompagnamento che viene dato alle persone con invalidità al 100%, l'assistenza domiciliare ai malati oncologici e il rifornimento di ausili (carrozine, letti speciali, pannoloni, traverse e altro).

**Qual è l'iter per poter fruire di questi ausili?**

L'iter è così burocraticamente complicato che spesso molti rinunciano ai propri diritti, ma per fortuna adesso ci vengono in aiuto i patronati che svolgono buona parte del lavoro e l'utente si può rivolgere all'ufficio "H" del Comune che raccoglie le domande per interventi di integrazione e assistenza.

**Quali sono i disposti di legge previsti per accedere al diritto di assistenza domiciliare?**

La legge n. 104/92 è la prima a livello nazionale che garantisce integrazione sociale e assistenza della persona handicappata. Cioè la prima che si preoccupa non solo dell'aiuto alla persona che si trova in uno stato di svantaggio fisico o psichico in rapporto alla società, ma anche dell'integrazione della stessa nelle scuole, nel lavoro e soprattutto dell'eliminazione o superamento delle barriere architettoniche.

**Ci sono benefici fiscali per i soggetti diversamente abili?**

Sono previste notevoli agevolazioni fiscali per i portatori di handicap. Ma un'importante agevolazione potrebbe essere quella sull'assistenza domiciliare che soprattutto l'anziano deve pagare e che grava pesantemente sulla pensione.

**Che lei sappia, sono in discussione nuovi strumenti normativi per chi è affetto da disabilità?**

Da troppo tempo sento discutere di una legge che riguarda questo aspetto del sociale e che nessun governo ritiene forse importante, ma le assicuro che non è solo importante ma per molti anziani anche vitale.

**Giusy Egiziana Munda**

## CONSIGLIATI

### ALLERGOLOGIA

#### DOTT. CLAUDIO RAGNO

riceve presso il Centro Allergologico "Ragno", Via XII Gennaio 16 - Tel. 091327040 - Call center prenotazioni 091584114. Si eseguono: prove allergiche per asma e rinite, alimenti, anestetici, farmaci, veleno, imenotteri, dermatiti da contatto e da cosmetici.

Scheda da pubblicare

### ANALISI CLINICHE

#### ANALISI CLINICHE E CHIMICHE

#### DOTT.SSA SCIUTO ROSA

Dosaggi ormonali - Test tiroidei - Markers epatite e tumorali - Celiachia - Test allergici. Prelievi a domicilio gratuiti. Via A. Cirrincione, 10 - Tel. 091 362166

Scheda pubblicata nel n. 13 a pag. 6

### ANDROLOGIA

#### PROCREAZIONE ASSISTITA

#### DEMETRA

#### Dir. san. Dott. C. Cimino

Terapia dell'impotenza maschile - Sterilità maschile - Esame seminale - Ecografia testicolare - Varicocele maschile - Flussimetria Doppler scrotale. Via A. Pacinotti 34 - Palermo - Tel. 091 6810876/6820044 - www.centrodemetra.it

Scheda pubblicata nel n° 15 a pag. 7

### ASSISTENZA

#### IRIS - SERVIZI ALLA PERSONA

#### ASSISTENZA DOMICILIARE

Assistenza anziani, malati, disabili - Servizio teleassistenza: farmaci a domicilio, consegna della spesa, riordino e piccole pulizie della casa. Via G. Pitrè 164/A - Palermo - Tel. 091 7026528 - cell. 329 9504144 - www.paginegialle.it/irispa - e-mail: iriscooperativa@libero.it

Scheda pubblicata nel n. 12 a pag. 7

**Avete bisogno di uno specialista, di un laboratorio, di assistenza? Per ogni necessità proponiamo un nome, accuratamente selezionato, al quale rivolgersi con fiducia. Per conoscere meglio gli specialisti, consultate le schede di presentazione che pubblichiamo una per numero. Sotto ogni annuncio troverete il numero e la pagina del giornale che ha ospitato la presentazione. Le schede sono reperibili sul nostro sito [www.nellattesa.it](http://www.nellattesa.it).**

### CHIRURGIA PLASTICA

#### DOTT. FABRIZIO CASTAGNETTA

Chirurgia estetica, medicina estetica, laserterapia dermatologica e vascolare, ringiovanimento cutaneo con fraxel laser. Via Libertà 195 - Palermo - Tel. 091 6251319 - cell. 347 0690768 - Via Di Santa Costanza - 21 - Roma - Tel. 06 86580024

Scheda da pubblicare

### DERMATOLOGIA

#### DOTT. ANGELO RAFFAELE CINQUE

#### Dermatologia e malattie sessualmente trasmesse.

Penesopia, diagnosi e terapia degli HPV (condilomi), mappatura nevica, esame in epiluminescenza dei nei, diagnosi e terapia del linfedema, linfodrenaggio, diatermocoagulazione, crioterapia. Via R. Wagner 9, Palermo, tel. 091 335555.

Scheda da pubblicare

### FISIOTERAPIA

#### GIUSEPPE PIRROTTA

#### Fisioterapista

Terapie domiciliari. Riabilitazione in campo ortopedico, traumatologico e neurologico. Effettua kinesiterapia e terapie strumentali (ionoforesi, t.e.n.s., magnetoterapia, ecc.) Per appuntamento: 338-8158379

Scheda pubblicata nel n. 11 a pag. 7

### GASTROENTEROLOGIA

#### DOTT. SERGIO PERALTA

Dirigente Medico U.O. di Gastroenterologia ed Epatologia - Respon-

sabile U.O.S. di Endoscopia Digestiva Policlinico, Piazza delle Cliniche 2, 091 6552186 - Studio, Istituto Medico, Via Notabartolo 35, 091 345029, Palermo

Scheda da pubblicare

### GINECOLOGIA

#### PROCREAZIONE ASSISTITA

#### DEMETRA

#### Dir. san. Dott. C. Cimino

Terapia della sterilità - Fecondazioni assistite - Ecografie ostetriche, ginecologiche e al seno - Colposcopia - Isteroscopia - Menopausa - Densimetria ossea. Via A. Pacinotti 34 - Palermo - Tel. 091 6810876/6820044 - www.centrodemetra.it

Scheda pubblicata nel n° 15 a pag. 7

### MALATTIE INFETTIVE

#### DOTT. RAIMONDO GRACEFFA

Specialista malattie infettive del fegato già direttore malattie infettive Policlinico universitario di Palermo Via A. Cirrincione, 10 - Tel. 091542759 - cell. 337515050

Scheda pubblicata nel n°18 a pag 7

### MEDICINA INTEGRATA

#### STUDIO PROGETTO MED.I.CO.

#### Medicina Integrata Complementare

#### Dott. Palmeri

Flebologia, estetica, nutrizionistica, omeopatia, ecodoppler, meso-pessoterapia. Via Terrasanta, 39- tel. 091 7302828 www.studioprogettomedico.it

Scheda pubblicata nel n° 14 a pag. 7

### NEFROLOGIA

#### DOTT. RAFFAELE ANNALORO

Specialista in Nefrologia medica. Riceve per appuntamento in piazza Europa 19/C - Palermo . Tel. 091 522991.

Scheda da pubblicare

### OCULISTICA

#### CENTRO DIAGNOSTICO OCULISTICO SAS DOTT.SSA M. ROSSELLA MACEDONIO

Accreditato con il S.S.N. Via Villa Sperlinga 3 - Palermo - Tel. 091 346739 e-mail: centromacedonio@libero.it. Si riceve per appuntamento

Scheda pubbl. nel n.10/2008 a pag. 7

### ODONTOIATRIA

#### DOTT. GIUSEPPE NOCERA

Terapia delle disfunzioni cranio-mandibolari - Kinesio-elettromiografie - Ortodonzia Via Massimo D'Azeglio, 9/B Tel. 091 343308

Scheda pubblicata nel n. 24 a pag. 7

### PEDAGOGIA CLINICA

#### ANPEC

Associazione Nazionale Pedagogisti Clinici

Centro di prevenzione, diagnosi e interventi d'aiuto alla persona di ogni età. Via M.se Ugo n.56 Palermo. Per appuntamento 339 4249483. www.pedagogiaclinica.com

Scheda pubbl. nel n. 16/08 a pag. 7

### PSICOLOGIA

#### DOTT.SSA CONCETTA MEZZATESTA

Specialista Psicoterapia - tecnica E.M.D.R. Consultazioni individuali e di coppia. Psi-codiagnosi e perizie psicologiche. Trattamento di depressioni, ansia e traumi psicologici. Via Principe di Villafranca, 54. Tel. 091 7302923 - cell. 3470195627

Scheda pubblicata accanto

■ MANGIARBENE

## Coriandolo, il prezzemolo cinese

Il coriandolo è conosciuto come il "prezzemolo cinese", perché appartiene alla stessa famiglia. I suoi frutti vengono adoperati come spezia. Sono dolci con un lieve sapore di limone. Veniva impiegato come pianta aromatica e medicinale sin dai tempi degli Egizi, dei Greci e dei Romani. Vegeta bene in tutta l'Europa meridionale ed orientale, in terreni ben esposti e soleggiati. I frutti del coriandolo si conservano in recipienti di vetro. In cucina viene adoperato per aromatizzare le marinade di cacciagione, le salamoie, le verdure, i funghi, ma anche i cavoli, le zuppe, le minestre, i legumi, il pesce e gli insaccati. Il coriandolo ha proprietà antispasmodiche, carminative, antisettiche, aperitive, digestive. In dosi controllate è efficace per contrastare inappetenza, gonfiore intestinale, digestione difficile e stitichezza, ma se usato in dosi eccessive è inebriante e può causare disturbi nervosi e fastidi renali. La spezia ha inoltre un effetto antibatterico e fungicida.

a cura dello Studio "Nutrizione e Dietetica"

### POLPETTINE DI PESCE AL CORIANDOLO

**Ingredienti per quattro persone:** 800 g di polpa di pesce bianco sodo (merluzzo, cefalo, ecc...), 2 fette di pane ammollato nel latte, 1 cucchiaino di coriandolo, 1 scalogno, 2 cespi di lattuga, limone, farina bianca, sale alle erbe, pepe, aceto balsamico.

**Preparazione:** Riducete la polpa di pesce (pulito e diliscato) con un cutter, insieme al pane ammollato e strizzato, sale alle erbe, pepe e coriandolo. Amalgamate il tutto e porzionatelo in polpettine ovali che infarinerete e passerete in padella con il burro sfrigolante, il succo di mezzo limone, la scorza grattugiata dell'altra metà, una goccia di aceto balsamico. Passate poi la lattuga tagliata per lungo in padella con burro, sale e pepe per un paio di minuti e adagiatela calda sui piatti. Sistematevi le polpette, il sughino e servite.

## Dr. Concetta Mezzatesta Psicologo psicoterapeuta

La dr.ssa Concetta Mezzatesta ha conseguito la laurea in Psicologia clinica e di comunità presso l'Università degli Studi di Palermo - Policlinico. Si è specializzata in Psicologia Clinica e Psicoterapia all'Università degli Studi di Messina. È iscritta all'albo degli psicologi e psicoterapeuti.

Ha svolto per sette anni attività clinica come psicologo e psicoterapeuta presso la Clinica psichiatrica del Policlinico di Palermo partecipando a numerosi gruppi di ricerca.

Ha lavorato con pazienti affetti da malattie neurodegenerative: SLA, Sclerosi Multipla, Glicogenosi, e Alzheimer.

Nel 2006 si è specializzata nell'uso di una nuova tecnica E.M.D.R per la risoluzione dei traumi psicologici.

Attualmente segue programmi di ricerca con l'Università e lavora privatamente.

Le patologie psichiche delle quali si occupa con buoni risultati sono: disturbi d'ansia, paure, fobie, depressioni, reazioni depressive (in seguito a patologie organiche-tumori, malattie neurodegenerative, stress acuto); disturbi post traumatici; disturbi psicosomatici (Somatoformi), disturbi sessuali; disturbi dell'alimentazione (anoressia bulimia); disturbi del sonno; disturbi del controllo degli impulsi; disturbi psicotici; dipendenze comportamentali.

Per ciò che concerne le dipendenze comportamentali si intendono nuove dipendenze (gioco d'azzardo, lo shopping compulsivo, le dipendenze da sesso e la ricerca di materiale pornografico, le dipendenze affettive) vecchie dipendenze (droghe, alcool)

Effettua consultazioni individuali e di coppia. Perizie psicologiche peritali e counseling.

Riceve per appuntamento presso lo Studio O.S.A. via Principe di Villafranca, 54 Palermo telefono 7302923 cellulare 3470195627

L'ANGOLO DELLA PREVIDENZA

## Benefici per invalidi civili e portatori di handicap

A partire da questo numero pubblichiamo una serie di articoli che avranno per argomento le disposizioni di legge a favore di invalidi civili e portatori di handicap. Ecco la tabella riassuntiva dei punteggi riconosciuti e dei relativi benefici.

**PUNTEGGIO RICONOSCIUTO**

**BENEFICIO**

33%

Assistenza protesica e ortopedica

46%

Collocamento speciale al lavoro. Presentare domanda secondo quanto previsto dalla Legge 68/99

67%

Esenzione dal ticket, tessera filotranviaria, esenzione dalle tasse scolastiche e universitarie per sé e per i figli.

Minori con indennità di frequenza

Pensione (incompatibile con accompagnamento) ai minori con reddito personale inferiore a Euro 4.238,26.

67% e status handicap L.104/92

Diritto di scelta prioritaria per l'assunzione presso le sedi disponibili degli enti pubblici.

dal 74% al 99%

Pensione (fino a 65 anni) ai disoccupati con reddito personale inferiore a Euro 4.238,26

100%

Pensione di inabilità fino ad un reddito personale inferiore a Euro 14.466,67

Accompagnamento

Assegno mensile, indipendente dal reddito, ai non ricoverati.

Handicap L.104/92

Esenzione dal bollo dell'auto (solo per minorazioni della deambulazione); riduzione Iva 4% e detrazione Irpef 19% per acquisto auto (anche non vedenti, sordomuti, minorati psichici con accompagnamento dei pluriamputati); mezzi tecnici e informatici (solo per minorazioni motorie, uditive, visive e del linguaggio).

Minore con handicap grave L.104/92

Per madre o padre: prolungamento fino a 3 anni di età del periodo di astensione facoltativa o 2 ore di permesso giornaliero, retribuito fino al terzo anno di vita.

Handicap Grave

N.B. nell'attesa del riconoscimento, è possibile presentare al datore di lavoro un certificato medico di uno specialista di struttura pubblica (Asl, ospedale) che ha validità di 3 mesi

Esenzione dal bollo dell'auto (solo per minorazioni con "grave limitazione della deambulazione" e minorati psichici con accompagnamento); riduzione Iva 4% e detrazione Irpef 19% per acquisto auto. Per il lavoratore con handicap grave o parente entro il 3° grado, anche se non conviventi: 3 giorni mensili di permesso o riduzioni dell'orario e diritto di scegliere la sede di lavoro più vicina al domicilio e divieto di trasferimento, franchigia aumentata per successione e donazioni; genitore o fratello (non coniuge o convivente) fino a 2 anni di congedo retribuito. Detrazione 36% spese per eliminazione delle barriere architettoniche.

Eugenio Scotto di Tella  
avvocato



■ **A PALERMO**

Dal 11 al 18 ottobre  
 Cacace F. p.zza S. Francesco Di Paola 51 - tf. 091588313  
 Crimauto P. via Alloro 137 (Hotel Patria) - tf. 0916164133  
 Gallo S. via E. Tricomi 12 - tf. 0916574128  
 Giganti via Ammiraglio Rizzo 49/e - tf. 091540463  
 Mercadante I. via Carbone 44 (Partanna) - tf. 091450064  
 Romano M. via A. Diaz 86 (p.zza Torrelunga) - tf. 091476824  
 Ruggeri via Dell'Ermellino 26 (Bonagia) - tf. 091447617  
 Tulone. via Aspromonte 97 (in fondo v. Lazio) - tf. 091206017  
 Verga G. via E. L'Emiro 34 - tf. 0916511761  
 Villa Serena via Tasca Lanza 106 - tf. 091213241  
 Virga A. M. via L. Da Vinci 338 - tf. 091406185  
 Dal 18 al 25 ottobre  
 Di Giorgio G. via F. Di Giovanni 55 - tf. 0916884263  
 Indelicato I. via Maggiore Toselli 83 - tf. 091341856  
 Inghima A. via P. di Scordia 116 (ang. Amari) - tf. 091331500  
 Maymone G. via Dante 80 - tf. 091584096  
 Mancino I. via Montegrappa 114 - tf. 091488421  
 Mancino R. p.zza P. Camporeale 44 (Zisa) - tf. 0916817849  
 Milisenna via Papireto 17a

tf. 091582007  
 Paalagonia via Zandonai 12 - tf. 0916813038  
 Parlato M. via I. Mormino 41/51 (Velodromo) - tf. 091241126  
 Strasburgo v.le Strasburgo 22 (Oviesse) - tf. 091527986  
 Vinciguerra M. via Sacco e Vanzetti 20 - tf. 091475991

**FARMACIE NOTTURNE**  
 Antica Farmacia Giusti via Giusti 8 - tf. 091309076  
 Bonsignore v.le Regione Siciliana 2322 - tf. 091400219  
 Cali D. via M.se Roccaforte 108 (ang. Cordova) - tf. 091361887  
 De Gasperi p.zza De Gasperi 32 - tf. 09152140

Di Mino S. p.zza Ottavio Ziino 31 - tf. 0916814016  
 Fatta C. via S. Maria di Gesù 3 (Guadagna) - tf. 091447268  
 Inglese via M. Stabile 177 - tf. 091334482  
 Lo Cascio Mendola via Roma 1 (Stazione) - tf. 0916162117  
 Menni G. via Archimede 182 - tf. 091 320461  
 Orlando F. via N. Garzilli 56 - tf. 0916251593  
 Ponte Oreto via Oreto 322/a - tf. 091444537  
 Sacro Cuore p.zza P.pe Camporeale (Agip) - tf. 091214137  
 Sferlazzo M. p.zza Porta Montalto 6 - tf. 0916511868  
 Strasburgo v.le Strasburgo 202

tf. 091527986  
 Tulone via Aspromonte 97 - tf. 091206017  
 Verga E. c.so Calatafimi 468 - tf. 091423785  
 Zuffi M. via I. Rabin (ang. via Rizzo) - tf. 091544894

Dal 12 al 18 ottobre

■ **A BAGHERIA**  
 Mazzarella G. Via Milazzo, 21 - tf. 091/963762  
 ■ **A PARTINICO**  
 Ricupati R.M. c.so dei Mille 121 - tf. 091 8782085

Dal 12 al 18 ottobre

■ **A CARINI**  
 Governanti C. p.zza Duomo 36 - tf. 09186611291  
 ■ **A CEFALU'**  
 Vacanti D. via Vazzana 6 - tf. 0921 422566  
 ■ **A CORLEONE**  
 Mongiovi A. via Don G. Colletto 42 - tf. 091 8464921  
 ■ **A MARINEO**  
 Schirò M. A. c.so dei Mille 93 - tf. 091 8725134  
 ■ **A MONREALE**  
 Glorioso A. via Roma 6 - tf. 0916404428  
 ■ **A TERMINI IMERESE**  
 Candioto via G. Marconi 6/L-I - tf. 091 8141235  
 ■ **TRABIA - S. NICOLA L'AR.**  
 Costagliola c.so Umberto I - tf. 0918125007 (S. Nicola L'Arena)

Rivolgiti con fiducia al tuo farmacista territoriale  
 Troverai competenza, professionalità, gentilezza  
 Per informazioni collegati al sito della Federfarma  
[www.federfarma.it](http://www.federfarma.it)



**Lemarfarma s.p.a.**  
 distribuzione farmaci  
 ricezione ordini 091 6517544 pbx 6 linee  
**AL SERVIZIO DEL FARMACISTA**

Desiderata Salute

**30' minuti**  
 di **Informazione su Salute & Sanità**  
 dalla parte del **Cittadino...**  
 con **Emilio Galbo**  
**Ogni Sabato alle 23,45**  
 e replica **la Domenica alle 13,25**

in onda anche su **830 Sky** sabato alle 13,20 e **842 Sky** giovedì alle 18,00

**7 GOLD** **tele rent** **SKY** Canale UHF 41


AZIENDA GRAFICA EDITORIALE **publiscicula**

LIBRI  
 GIORNALI  
 RIVISTE  
 DEPLIANTS  
 EDIZIONI DI LUSO  
 POSTER  
 MANIFESTI

Arti Grafiche & Stampa  
**SICILIATempo**

Via Pietro Nenni, 3 • 90148 Palermo  
 Tel. 091.6883828 PBX • 091.6883791  
 Fax 091.6883829  
[publiscicula@libero.it](mailto:publiscicula@libero.it)  
[publiscicula@publiscicula.srl.it](mailto:publiscicula@publiscicula.srl.it)  
[www.publiscicula.srl.it](http://www.publiscicula.srl.it)

Più **PrimeCare**  
 Più allunghi il buon vivere



**PrimeCare** di Progress Assicurazioni S.p.A.  
 una polizza medica per chi la vita vuol godere.

Con **PrimeCare** ottenere il rimborso delle spese è semplice, veloce e conveniente.  
 Per maggiori informazioni rivolgersi all'Agente Progress di vostra fiducia.

Progress Assicurazioni S.p.A.  
 Piazza A. Gentili, 3, 90143, Palermo  
 Tel: 091286111 Fax: 0916258331  
[www.progressassicurazioni.it](http://www.progressassicurazioni.it)

**Progress**  
 Assicurazioni Rea - Gruppo Mediobanca